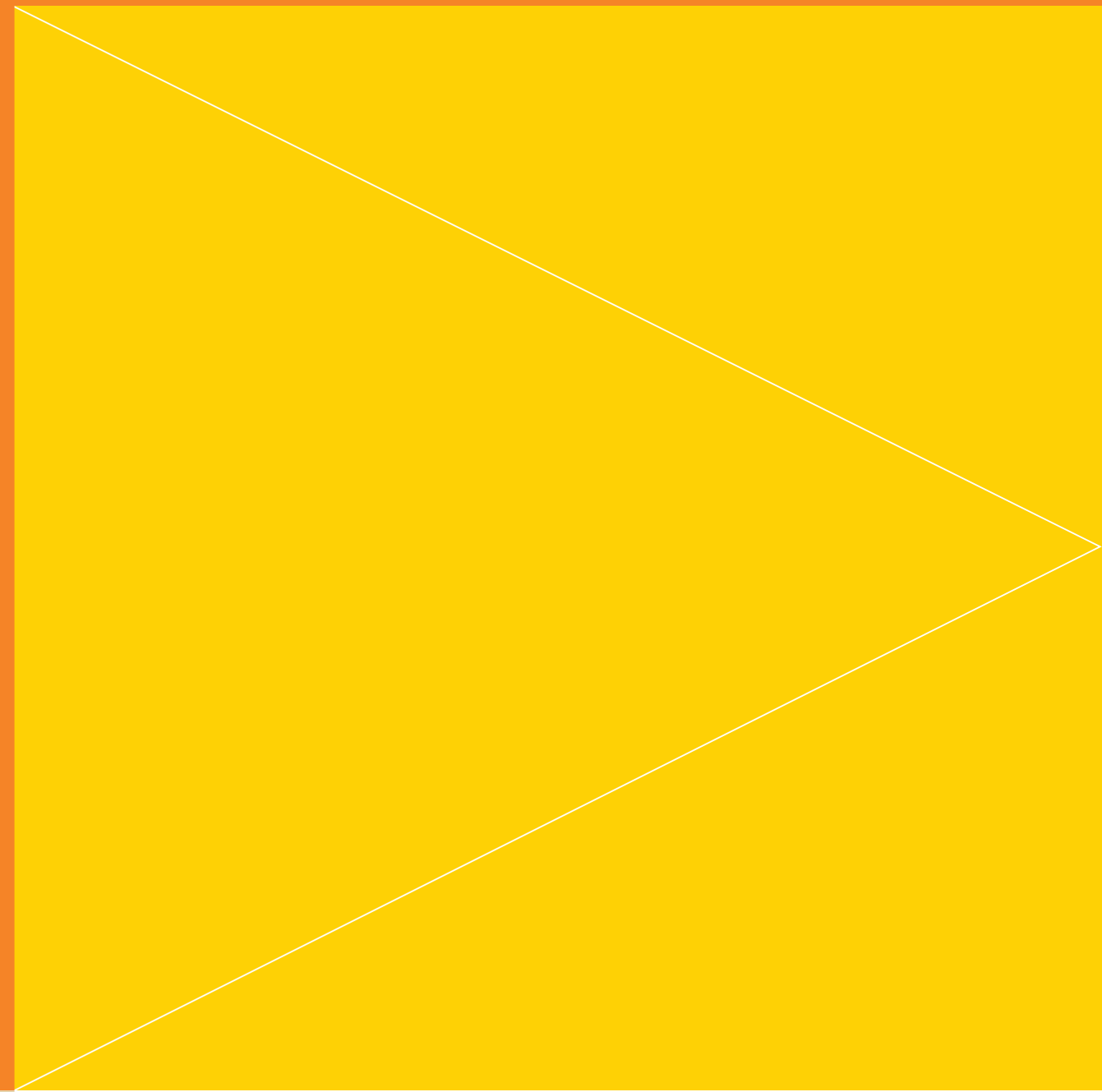


De arbeidsmarkt voor laagopgeleiden

► Kansen en risico's



Kansen en risico's op de arbeidsmarkt voor laagopgeleiden

Eindrapport

Inhoud

Voorwoord	i
Resumé	iii
1 Inleiding	5
2 De werkloosheid onder laagopgeleiden	7
2.1 Inleiding	7
2.2 Werkloosheid per opleidingsniveau	7
2.3 Werkloosheid per <i>VMBO</i> opleidingscategorie	9
2.4 Werkloosheid, geslacht en etniciteit	10
2.5 Werkloosheid naar leeftijd	13
2.6 Conclusie	14
3 Sectorale verschuivingen in de werkgelegenheid voor laagopgeleiden	17
3.1 Inleiding	17
3.2 Werkgelegenheidsstructuur laagopgeleiden naar bedrijfssector	17
3.3 Werkgelegenheid naar geslacht en etniciteit	22
3.4 Werkgelegenheid naar leeftijd	24
3.5 Mobiliteit in de werkgelegenheid	26
3.6 Conclusie	28
4 De arbeidsmarkt voor <i>VMBO</i> Schoolverlaters	30
4.1 Inleiding	30
4.2 Werkloosheid <i>VMBO</i> Schoolverlaters	30
4.3 Werkgelegenheid <i>VMBO</i> Schoolverlaters naar bedrijfssector	39
4.4 Conclusie	43
5 Regionale arbeidsmarkten voor laagopgeleiden	44
5.1 Inleiding	44
5.2 Werkloosheid laagopgeleiden	44
5.3 Werkloosheid laagopgeleiden en hoogopgeleiden	46
5.4 Conclusie	47
6 Econometrische analyse	49
6.1 Inleiding	49
6.2 Regressiemodel	49
6.3 Werkloosheidskansen beroepsbevolking	53
6.4 Werkloosheidskansen schoolverlaters	56
6.5 Conclusie	58
7 Conclusie	59
Literatuurlijst	62
Statistische Bijlage	64

Voorwoord

Het belang van kennis in de Nederlandse economie neemt steeds meer toe. Laagopgeleiden hebben dan ook een kwetsbare positie op de arbeidsmarkt; vooral tijdens perioden van conjuncturele neergang.

Dit onderzoek geeft een gedetailleerd beeld van de kansen en risico's aan de onderkant van de arbeidsmarkt. Het rapport laat zien in welke mate de kans op werkloosheid wordt beïnvloed door het opleidingsniveau, de studierichting, het geslacht en de etniciteit, alsmede het effect van de conjunctuur. Daarnaast brengt het rapport in beeld welke bedrijfssectoren een belangrijk aandeel hebben in de werkgelegenheid voor laagopgeleiden met verschillende opleidingsachtergronden en in welke mate de toename van diensten in de Nederlandse economie een rol speelt.

De onderzoeksresultaten bieden arbeidsmarktdeskundigen binnen branche-organisaties en personeelsfunctionarissen van bedrijven en instellingen de gelegenheid hun bijdrage te leveren aan de begeleiding van laagopgeleiden op de arbeidsmarkt.

Een belangrijk doel van CWI is het vergroten van de transparantie op de arbeidsmarkt. Daaraan levert CWI onder meer een bijdrage door zijn informatievoorziening en publicaties over arbeidsmarktontwikkelingen.

Drs. R. de Groot,
Voorzitter Raad van Bestuur

Resumé

Structurele verschillen in werkloosheid

De arbeidsmarktpositie van laagopgeleiden staat onder druk van de kenniseconomie. De werkloosheid onder de beroepsbevolking met een *VMBO- of Basisonderwijs* diploma ligt structureel hoger dan onder hoogopgeleiden. Extra kwetsbaar is de arbeidsmarktpositie van schoolverlaters, vrouwen en allochtonen met een *VMBO- of Basisonderwijs* diploma. De werkloosheid voor laagopgeleide jongeren, vrouwen en allochtonen ligt structureel hoger dan voor de rest van de beroepsbevolking. Overigens doen vrouwelijke allochtone schoolverlaters het beter dan mannelijke allochtone schoolverlaters op de arbeidsmarkt. Voor de rest van de allochtone beroepsbevolking geldt dit niet. Verder blijkt dat de werkloosheid voor laagopgeleiden in Noord-Nederland aanzienlijk hoger ligt dan in de rest van het land gedurende de gehele conjunctuurcyclus. De kans op werkloosheid in West-Nederland is daarentegen significant lager.

Conjunctuur

Bovendien reageert de werkloosheid van laagopgeleiden sterker op de conjunctuur dan de werkloosheid van hoogopgeleiden. Tijdens de hoogconjunctuur aan het einde van de jaren negentig nam de werkloosheid van laagopgeleiden sterk af en werd de achterstandspositie ten opzichte van hoogopgeleiden enigszins verkleind. Na de omslag op de arbeidsmarkt na 2001 steeg de werkloosheid van laagopgeleiden weer sterk en namen de verschillen met hoogopgeleiden weer toe. In het bijzonder geldt dat de werkloosheid onder laagopgeleide allochtone schoolverlaters zeer conjunctuurgevoelig is: tijdens de hoogconjunctuur werd de achterstandspositie op de arbeidsmarkt sterk verbeterd, om tijdens de conjuncturele neergang weer snel te verslechteren. Verder blijkt de werkloosheid van schoolverlaters eerder en sterker op de conjunctuur te reageren dan de werkloosheid van de gehele beroepsbevolking: de omslag op de arbeidsmarkt voor schoolverlaters vond al in 2000 plaats.

Studierichting

Ook de studierichting blijkt van grote invloed op de arbeidsmarktpositie van laagopgeleiden. De werkloosheid van de beroepsbevolking met een *VMBO Natuur en Techniek diploma* ligt structureel lager dan voor andere *VMBO* studierichtingen en is bovendien minder gevoelig voor de conjunctuur. Met name de werkloosheid voor personen met een *VMBO Economie* diploma wordt sterk beïnvloed door de conjunctuurcyclus.

Werkgelegenheidsstructuur naar bedrijfssector

De ontwikkeling van de werkgelegenheidsstructuur voor laagopgeleiden naar bedrijfssector wordt in sterke mate bepaald door de tertiaïrisering van de

Nederlandse economie. Een toenemend deel van de laagopgeleiden is werkzaam in de *Horeca en Zakelijke dienstverlening*, de *Handel en Reparatie* en de *Kwartaire dienstverlening*, terwijl het werkgelegenheidsaandeel van de *Landbouw en Visserij* en de *Industrie* daalt.

1 Inleiding

De werkgelegenheidsstructuur in Nederland wordt door twee belangrijke trends bepaald (Marey en de Grip, 2000). Enerzijds is er sprake van een opkomende kenniseconomie met als gevolg een upgradering van het gevraagde opleidingsniveau binnen vrijwel alle sectoren van de economie. Anderzijds ontwikkelt de Nederlandse economie zich steeds meer in de richting van een diensteneconomie.

De werkgelegenheid voor laagopgeleiden staat onder druk van de kennisintensivering van de Nederlandse economie. Met name tijdens een conjuncturele neergang komt de kwetsbare arbeidsmarktpositie van laagopgeleiden tot uiting. Voor Nederland is dit aangetoond door Teulings (1993) in zijn analyse van de achteruitgang van de arbeidsmarkt tussen 1981 en 1983 en het herstel tussen 1983 en 1985, en Gautier e.a. (2002) die de slechte arbeidsmarkt van 1993 en 1994 vergelijken met de herstellende arbeidsmarkt van 1995 en 1996. Voor een effectieve begeleiding van werkzoekenden met een lage scholingsgraad is het daarom van belang niet alleen rekening te houden met de kansen op werk, maar ook met het risico om op termijn werkloos te worden, in het bijzonder in een conjuncturele neergang. Het doel van dit rapport is het verkrijgen van een gedetailleerd beeld van de ontwikkelingen in de arbeidsmarktpositie van laagopgeleiden in de verschillende fases van de conjunctuur. De hoogconjunctuur van 1997 en 1998 zal onderzocht worden aan de hand van de Enquête Beroepsbevolking (EBB) van het CBS, als mede de neergang die in 2001 is ingezet. Hiermee wordt niet alleen een beeld verkregen van de onderkant van de arbeidsmarkt in de huidige situatie, maar kan ook geanticipeerd worden op mogelijke ontwikkelingen in de werkgelegenheidsstructuur binnen bedrijfssectoren, waarbij de met de kenniseconomie verbonden 'upgradering' van kwalificatie-eisen een rol speelt.

Anderzijds zal aandacht besteed worden aan de verschuivingen van de werkgelegenheid voor laagopgeleiden tussen sectoren (op basis van cijfers van het Sociaal Economisch Panel van het CBS). Hierbij wordt getracht een zo scherp mogelijke beschrijving te geven van de gevolgen van de tertiairisering van de Nederlandse economie voor de onderkant van de arbeidsmarkt. Reden hiervoor is dat verschuivingen in de werkgelegenheidsstructuur mogelijk grote effecten kunnen hebben op de werkloosheid van groepen in de beroepsbevolking die een specifieke opleiding hebben gevolgd. Ook zal onderscheid gemaakt worden naar opleidingstypen, leeftijd, etniciteit en geslacht om zo een beeld te verkrijgen van de relatieve gevoeligheid van de verschillende groepen laagopgeleiden op de arbeidsmarkt voor schommelingen in de conjunctuur. Bijzondere aandacht zal besteed worden aan de arbeidsmarktpositie van schoolverlaters¹. In een periode van

¹ De cijfers betreffende schoolverlaters zijn gebaseerd op het Schoolverlaters Informatie Systeem (ROA). Schoolverlaters in de SIS worden anderhalf jaar na het verlaten van de school ondervraagd (bij de EBB worden schoolverlaters na een half jaar ondervraagd). Het gaat hier om gediplomeerde schoolverlaters die voltijd en deeltijd onderwijs hebben gevolgd. In tegenstelling tot de EBB worden BBL-ers (Beroepsbegeleidende leerweg) gerekend tot schoolverlaters.

laagconjunctuur weegt het gebrek aan werkervaring van schoolverlaters extra zwaar. Dit blijkt onder andere uit onderzoek van Salverda (1992) die concludeert, op basis van een studie naar de jeugdwerkloosheid in de tweede helft van de jaren 70 en de jaren 80, dat de arbeidsmarktpositie van jongeren vooral in een laagconjunctuur extra kwetsbaar is.

De kansen en risico's voor laagopgeleiden kunnen op deze wijze beter in kaart gebracht worden. In welke sectoren heeft deze kwetsbare groep de beste kansen aan een baan te komen wanneer de economie weer op gang komt en in welke sectoren loopt men het grootste risico op baanverlies zodra de economie weer hapert? Hoe groot is de mobiliteit van laaggeschoolden tussen bedrijfssectoren? De praktische betekenis van het onderzoek is dat een gedetailleerder beeld wordt verkregen van de kansen en risico's aan de onderkant van de arbeidsmarkt, waardoor een bijdrage geleverd kan worden aan de begeleiding van deze kwetsbare groep op de arbeidsmarkt.

Het rapport is als volgt opgebouwd. In hoofdstuk 2 wordt allereerst aandacht geschonken aan de werkloosheid onder laagopgeleiden. In hoofdstuk 3 wordt vervolgens nader ingegaan op de sectorale verschuivingen van de werkgelegenheid voor laagopgeleiden. Daarna wordt in hoofdstuk 4 aandacht besteed aan de arbeidsmarktpositie van schoolverlaters met een *VMBO* diploma. In hoofdstuk 5 wordt de arbeidsmarktpositie van laagopgeleiden naar regio uitgewerkt. In hoofdstuk 6 worden vervolgens de resultaten uit hoofdstuk 2 tot en met 5 met behulp van een logistisch regressie model nader geanalyseerd. Als laatste zal een conclusie volgen waarin enkele beleidsaanbevelingen worden gedaan.

2 De werkloosheid onder laagopgeleiden

2.1 Inleiding

In dit hoofdstuk zal aandacht worden geschonken aan de arbeidsmarktpositie van laagopgeleiden op de arbeidsmarkt². Het betreft hier de werkloosheid onder zowel laagopgeleiden die een *VMBO* opleiding hebben afgerond als laagopgeleiden met alleen een *Basisonderwijs* diploma. Er worden cijfers, gebaseerd op de Enquête beroepsbevolking (EBB) van het CBS, gepresenteerd voor de periode 1996-2002. Allereerst worden de werkloosheidcijfers per opleidingsniveau en opleidingscategorie gepresenteerd. Vervolgens wordt de werkloosheid naar geslacht en etniciteit weergegeven. Als laatste worden de werkloosheidcijfers naar leeftijdscategorieën met elkaar vergeleken.

2.2 Werkloosheid per opleidingsniveau

Alvorens in te gaan op de werkloosheid is van belang dat duidelijkheid wordt verkregen over de omvang van de beroepsbevolking. In tabel 2.1 wordt de omvang weergegeven van de beroepsbevolking naar opleidingsniveau voor het jaar 2002, zodat enig inzicht wordt verkregen over hoe groot de verschillende groepen opgeleiden zijn.

Tabel 2.1
Beroepsbevolking naar opleidingsniveau in aantallen, 2002

	Werkzame beroeps- bevolking	Werkloze beroeps- bevolking	Totale beroeps- bevolking
Basisonderwijs	537.000	37.000	574.000
VMBO	1.324.000	64.000	1.388.000
HAVO /VWO	355.000	17.000	372.000
MBO	2.646.000	76.000	2.722.000
HBO / WO	1.939.000	52.000	1.991.000
Totaal	6.802.000	246.000	7.048.000

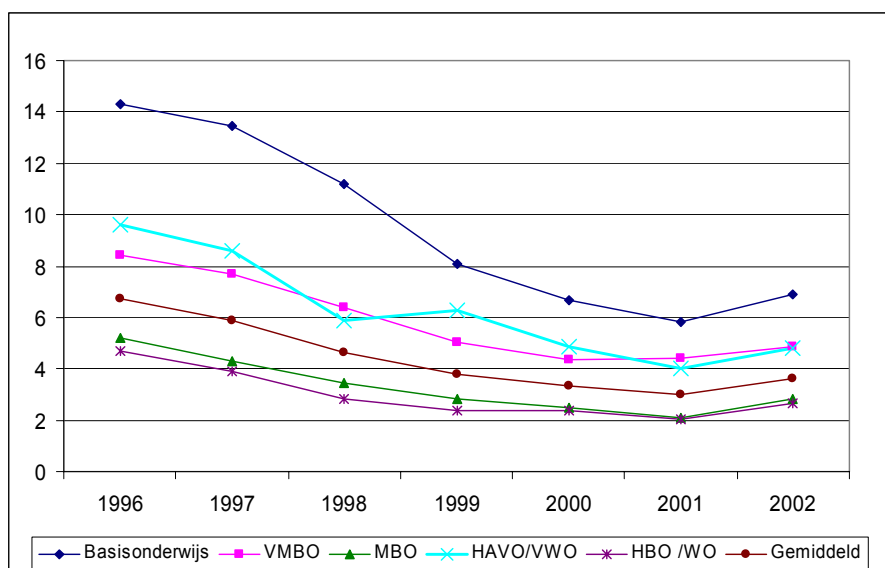
Bron: CBS (EBB)

In figuur 2.1 is vervolgens de werkloosheid per opleidingsniveau weergegeven. Allereerst valt op dat de werkloosheid onder laagopgeleiden (*Basisonderwijs* en *VMBO*) en *HAVO/VWO*-ers gedurende de gehele conjunctuurcyclus boven de gemiddelde werkloosheid ligt.

² Bij de analyse wordt gekeken naar de beroepsbevolking exclusief studenten. De beroepsbevolking wordt als volgt gedefinieerd: Personen die tenminste twaalf uur per week werken of personen die werk hebben aanvaard waardoor ze tenminste twaalf uur per week gaan werken. Of personen die verklaren ten minste twaalf uur per week te willen werken en daarvoor beschikbaar zijn en activiteiten ontplooiën om werk voor tenminste twaalf uur per week te vinden.

Figuur 2.1

Werkloosheid naar opleidingsniveau in percentages, 1996-2002



Bron: CBS (EBB)

De werkloosheid onder *MBO-ers*, *HBO-ers* en *WO-ers* ligt daarentegen onder het gemiddelde. De invloed van het opleidingsniveau op de werkloosheid is dermate groot, dat de laagst waargenomen werkloosheid onder personen met een *Basisonderwijs* diploma (in 2001) nog altijd hoger is dan de hoogst waargenomen werkloosheid onder personen met een *MBO*, *HBO* of *WO* diploma (in 1996). Ofwel tijdens de laagconjunctuur was de werkloosheid onder hoogopgeleiden nog lager dan de werkloosheid onder laagopgeleiden in de hoogconjunctuur.

Verder is duidelijk dat de werkloosheid onder de beroepsbevolking wordt beïnvloed door de conjunctuur. Vanaf 1996 is de werkloosheid voor alle opleidingsniveaus substantieel gedaald. Het gemiddelde werkloosheidspercentage is gedaald van 6,8% in 1996 naar 3,0% (in 2001). Vanaf 2001 (het conjuncturele omslagpunt) is de werkloosheid weer gestegen tot 3,6%.

Bij de aantrekkende conjunctuur in de tweede helft van de jaren negentig daalde de werkloosheid onder *VMBO-ers* en personen met *Basisonderwijs* sterker dan voor middelbaar en hoger opgeleiden. Na de conjuncturele omslag in 2001 lijkt de werkloosheid voor mensen met *Basisonderwijs* sterker op te lopen dan voor anderen. Tijdens de hoogconjunctuur was het verschil in werkloosheid tussen *VMBO-ers* en personen met *Basisonderwijs*, en de gemiddelde werkloosheid over alle opleidingsniveaus het kleinst. Dit duidt erop dat de arbeidsmarktpositie van laagopgeleiden sterker op de conjunctuurcyclus reageert en dat de positie van laagopgeleiden in een laagconjunctuur extra zwak is.

2.3 Werkloosheid per VMBO opleidingscategorie

De werkloosheidcijfers voor het VMBO kunnen verder uitgesplitst worden naar opleidingscategorie. Er worden vier categorieën onderscheiden:

- VMBO Theorie
- VMBO Economie
- VMBO Natuur en Techniek
- VMBO Verzorging

In tabel 2.2 wordt de omvang weergegeven van de beroepsbevolking met een VMBO diploma naar opleidingscategorie in 2002.

Tabel 2.2
Beroepsbevolking met een VMBO diploma naar opleidingscategorie in aantallen, 2002.

	Werkzame beroeps- bevolking	Werkloze beroeps- bevolking	Totale beroeps- bevolking
VMBO Theorie	452.000	26.000	478.000
VMBO Natuur en Techniek	484.000	13.000	497.000
VMBO Economie	176.000	11.000	187.000
VMBO Verzorging	211.000	14.000	225.000
Totaal	1.324.000	64.000	1.388.000

Bron: CBS (EBB)

Zoals blijkt uit figuur 2.2 laat elke VMBO-opleidingscategorie vanaf 1996 een daling in de werkloosheid zien.

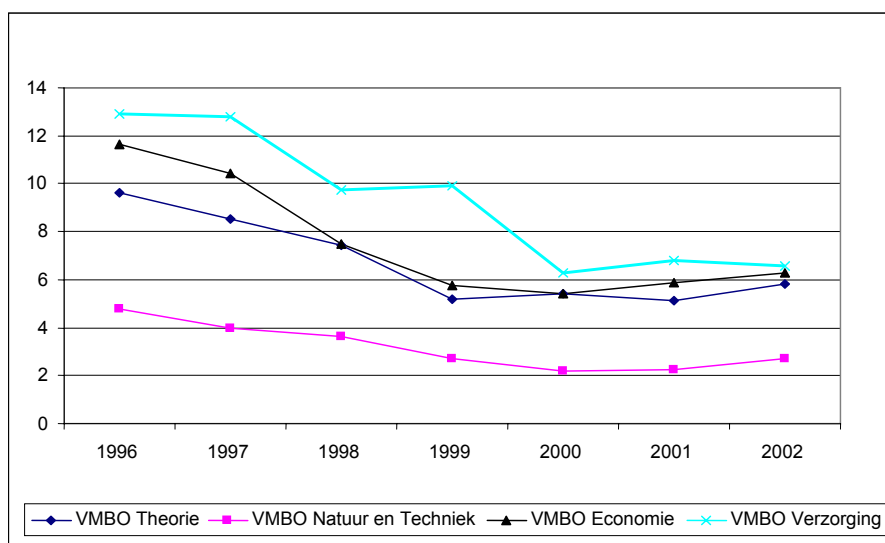
De werkloosheid voor VMBO Economie daalt tussen 1996 en 2000 fors van 11,7% naar 5,4%. Vanaf 2000 stijgt de werkloosheid weer tot 6,3%. De werkloosheid stijgt, net voor het geaggregeerde omslagpunt in 2001. De werkloosheid onder de beroepsbevolking met een VMBO Theorie diploma daalt tot 1999. Vanaf 1999 is de werkloosheid voor VMBO Theorie redelijk stabiel. De werkloosheid onder de personen met een VMBO Natuur en Techniek diploma wordt gekenmerkt door het meest graduele verloop gedurende de conjunctuurcyclus. De werkloosheid daalt licht tot het jaar 2000 (van 4,8% in 1996 naar 2,2% in 2000) en stijgt vervolgens eveneens zeer gradueel tot 2,7% in 2002. Ten opzichte van de andere opleidingscategorieën heeft het VMBO Natuur en Techniek een relatief lage en stabiele werkloosheid. Het effect van de conjunctuur op de werkloosheid is derhalve ook beperkter dan voor de andere opleidingscategorieën.

De werkloosheid onder de beroepsbevolking met een VMBO Verzorging diploma is daarentegen zeer beweeglijk. De werkloosheid daalt van 12,9% in 1996 naar 6,3% in 2002. Deze daling in de werkloosheid van VMBO Verzorging kan deels worden

toegeschreven aan de hoogconjunctuur. Echter, vanaf 2001 neemt de werkloosheid na een lichte stijging in 2000 af. Deze laatste ontwikkeling is in strijd met de conjunctuercyclus. Een mogelijke verklaring hiervoor is dat de arbeidsmarktkrapte op binnen de zorgsector zorgt voor een dalende werkloosheid van de beroepsbevolking met een *VMBO Verzorging* diploma, ondanks de laagconjunctuur (zie hoofdstuk 3).

Figuur 2.2

Werkloosheid VMBO naar opleidingscategorie in percentages, 1996-2002



Bron: CBS (EBB)

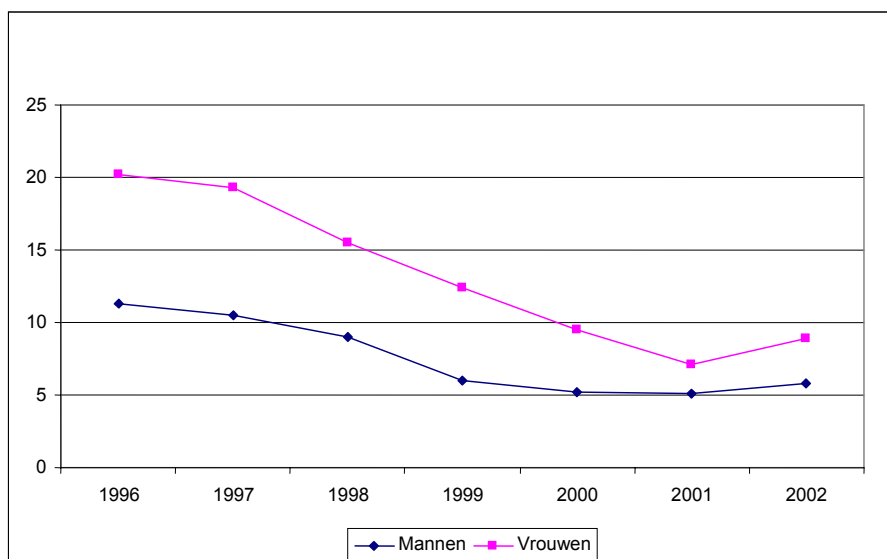
2.4 Werkloosheid, geslacht en etniciteit

Binnen de arbeidsmarkt bestaan twee belangrijke achterstandsgroepen die een zwakkere arbeidsmarktpositie hebben: vrouwen en allochtonen. Dat laagopgeleide vrouwen een relatief zwakke arbeidsmarktpositie hebben ten opzichte van mannen blijkt uit figuur 2.3 en 2.4, waarin de ontwikkeling is weergegeven van de werkloosheidspercentages naar geslacht. Voor zowel de beroepsbevolking met een *Basisonderwijs* diploma als die met een *VMBO* diploma, geldt dat de werkloosheid, gedurende de gehele conjunctuercyclus, voor vrouwen hoger is dan voor mannen. Vooral voor het *Basisonderwijs* zijn de verschillen zeer groot. Zo was de werkloosheid onder de vrouwelijke beroepsbevolking in 1996 ruim 8,9 procentpunt hoger dan onder de mannelijke beroepsbevolking. De arbeidsmarktpositie van de vrouwelijke beroepsbevolking is wel sinds 1996 licht verbeterd. Tijdens de hoogconjunctuur is de achterstand van de vrouwelijke beroepsbevolking teruggelopen tot 2,0 procentpunt voor het *Basisonderwijs* en 1,7 procentpunt voor het *VMBO*. Echter, na het conjuncturele omslagpunt in 2001 is de achterstand van

vrouwen licht toegenomen doordat de werkloosheid harder steeg dan die voor mannen³.

Figuur 2.3

Werkloosheid *Basisonderwijs* naar geslacht in percentages, 1996-2002



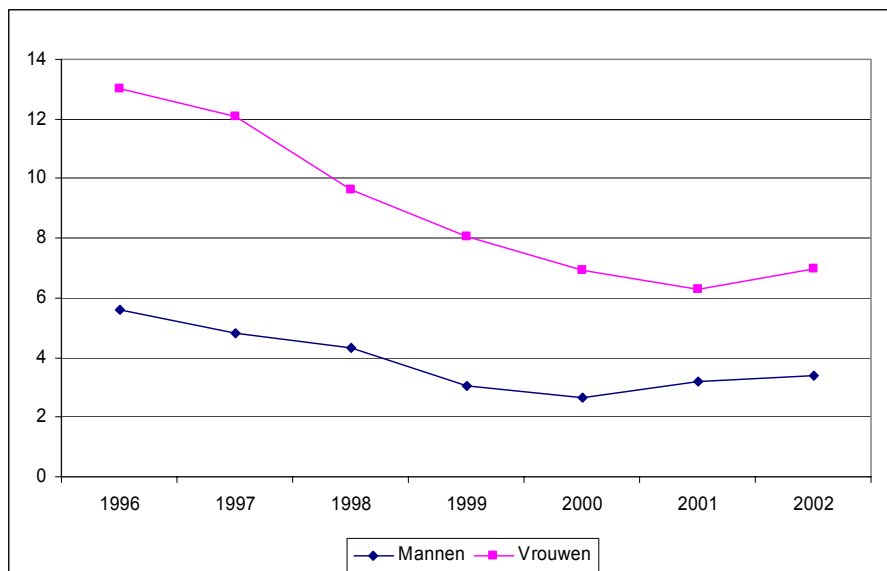
Bron: CBS (EBB)

In figuur 2.5 en 2.6 wordt de werkloosheid voor beroepsbevolking met een *Basisonderwijs* diploma en *VMBO* diploma getoond naar etniciteit. De laagopgeleide allochtone beroepsbevolking heeft een duidelijke achterstand ten opzichte van de autochtone beroepsbevolking. In 1996 was de werkloosheid onder allochtonen met een *Basisonderwijs* diploma ruim 17,6 procentpunt hoger dan de autochtonen, voor de beroepsbevolking met *VMBO* was dit ruim 12,6 procentpunt. Na 1996 is deze achterstand gedaald tot 3,4 procentpunt in 2002 voor allochtonen met een *Basisonderwijs* diploma en tot 8,0 procentpunt in 2001 voor allochtonen met een *VMBO* diploma. Interessant is dat vanaf 2001 de werkloosheid onder autochtonen met een *Basisonderwijs* diploma is gestegen, terwijl voor allochtonen nog een daling te zien was. Voor allochtonen met een *VMBO* diploma is de achterstand sinds 2001 licht toegenomen.

³ Voor hoogopgeleide vrouwen (HBO en hoger) is vanaf 2001 de achterstandspositie verder verkleind. De achterstand bedroeg in 2002 nog maar 0,4 procentpunt. De toename van de achterstandspositie betreft dus alleen de situatie van laagopgeleide vrouwen.

Figuur 2.4

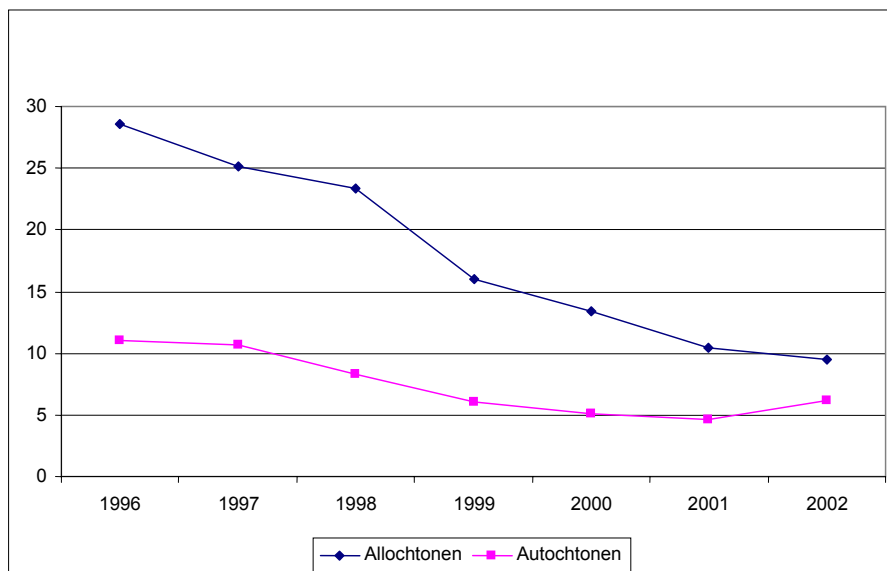
Werkloosheid VMBO naar geslacht in percentages, 1996-2002



Bron: CBS (EBB)

Figuur 2.5

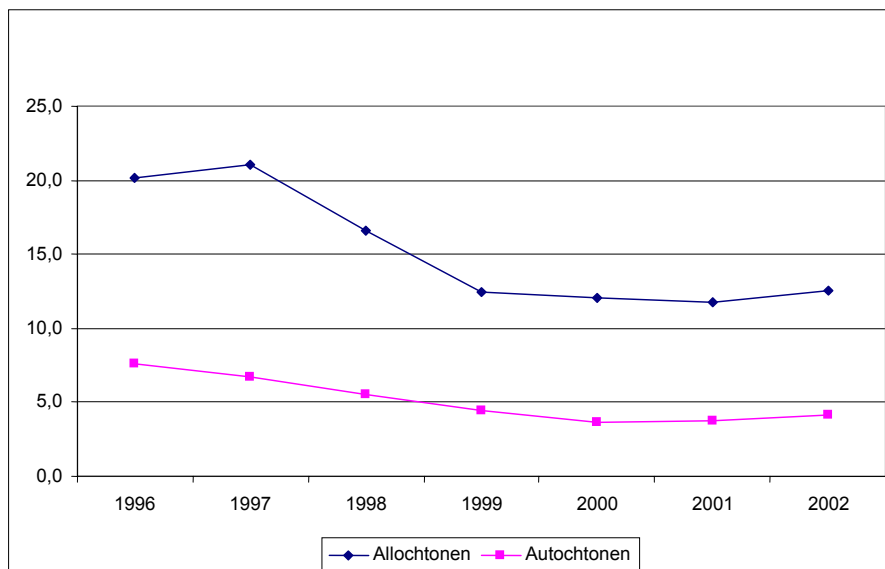
Werkloosheid Basisonderwijs naar etniciteit in percentages, 1996-2002



Bron: CBS (EBB)

Figuur 2.6

Werkloosheid VMBO naar etniciteit in percentages, 1996-2001



Bron: CBS (EBB)

2.5 Werkloosheid naar leeftijd

De werkloosheid onder de beroepsbevolking naar leeftijd voor de opleidingsniveaus *Basisonderwijs* en *VMBO* wordt weergegeven in figuur 2.7 en 2.8. Daarbij worden de volgende leeftijdscategorieën onderscheiden:

- Jong: ≤ 29
- Middelbaar: 30-49
- Oud: ≥ 50

Uit de figuren blijkt dat werkloosheid lager is voor de oudere leeftijdscategorieën. Het verschil in werkloosheid tussen jonge laagopgeleiden en oude laagopgeleiden bedraagt in 1996 voor de beroepsbevolking met alleen een *Basisonderwijs* diploma ruim 13,5 procentpunt. Een gedeeltelijke verklaring hiervoor is dat de participatiegraad van ouderen lager is. In 1998 was maar 20% van alle mannen, met een leeftijd tussen 60 en 65 jaar, en 6% van de vrouwen, in deze leeftijdscategorie, actief op de arbeidsmarkt (CBS, 1999). Deze lage participatiegraad wordt veroorzaakt door het feit dat oudere werknemers vaker arbeidsongeschikt zijn en, in plaats van dat zij werkloos worden, vervroegd kunnen uittreden (CPB, 2004).

De vervroegde uittrading van ouderen werd onder andere mogelijk gemaakt door de introductie van de VUT-regelingen in de jaren 70. Van deze regelingen werd veel

gebruik gemaakt omdat de VUT geen additionele (financiële) prikkels kende om langer door te blijven werken. Uit onderzoek van Theeuwes en Zijl (2000) blijkt onder andere dat de VUT-regelingen zelfs 'niet te weigeren aanbiedingen' waren. In de toekomst zal dit echter veranderen doordat de VUT wordt vervangen voor prepensioenregelingen, en mogelijk levensloopregelingen, waarin meer financiële prikkels zijn opgenomen om door te werken. De vraag is hoe dit de arbeidsmarktpositie van oudere werknemers zal gaan beïnvloeden.

Uit de figuren blijkt ook dat de werkloosheid onder jongeren met een *Basisonderwijs* diploma sterker reageert op de conjunctuurcyclus tussen 1996 en 2002. De grootte van de daling in de werkloosheid tot 2000 en van de stijging in de werkloosheid vanaf 2000 tot en met 2002 voor de beroepsbevolking met een *Basisonderwijs diploma* is kleiner naarmate de personen ouder zijn.

In figuur 2.9 en 2.10 wordt de werkloosheid getoond onder de beroepsbevolking met een *MBO* en *HBO/WO* diploma naar leeftijd. Als men de ontwikkeling van de werkloosheid van de hoog- en middelbaaropgeleiden vergelijkt met de resultaten van de laagopgeleide beroepsbevolking, dan valt op dat het verschil in de werkloosheid tussen de drie leeftijdscategorieën kleiner is voor de hoogopgeleide beroepsbevolking. Dit duidt er op dat vooral de laagopgeleide beroepsbevolking met weinig werkervaring een slechte arbeidsmarktpositie heeft, waarbij een hogere opleiding een gebrek aan werkervaring lijkt te compenseren.

2.6 Conclusie

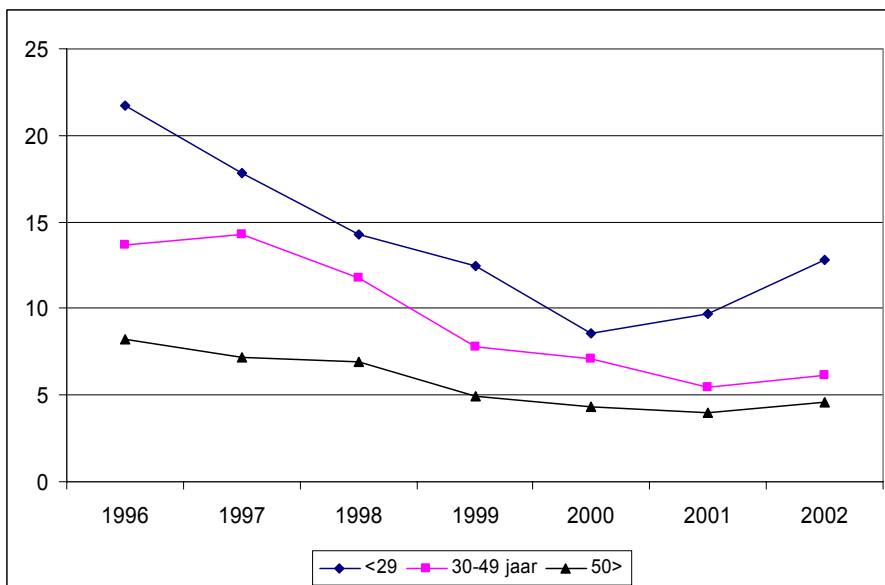
De werkloosheid onder laagopgeleiden is relatief hoog ten opzichte van hoogopgeleiden. Daarnaast is de werkloosheid onder laagopgeleiden ook aanwijsbaar gevoeliger voor de conjunctuur. Vooral ten tijde van hoogconjunctuur in 2001 waren de verschillen in werkloosheid tussen de opleidingsniveaus beperkt. Tijdens de laagconjunctuur nemen de verschillen in het werkloosheidsniveau echter toe.

Van de vier *VMBO*-opleidingscategorieën valt voornamelijk de forse daling in de werkloosheid op van de beroepsbevolking met een *VMBO Verzorging* diploma. *VMBO Natuur en Techniek* wordt gekenmerkt door een relatief vlak verloop van de werkloosheid.

De groepen met de grootste achterstandspositie zijn echter laagopgeleide vrouwen, allochtonen en jongeren. Voor deze groepen geldt dat het werkloosheidsniveau substantieel hoger ligt en dat deze sterk afhankelijk is van de conjuncturele situatie. De slechte arbeidsmarktpositie van jongeren ten opzichte van die van ouderen kan daarbij enigszins genuanceerd worden, aangezien ouderen gebruik maken van vervroegde uittrede-regelingen, waardoor zij niet uitstromen naar de werkloosheid, maar richting de non-participatie.

Figuur 2.7

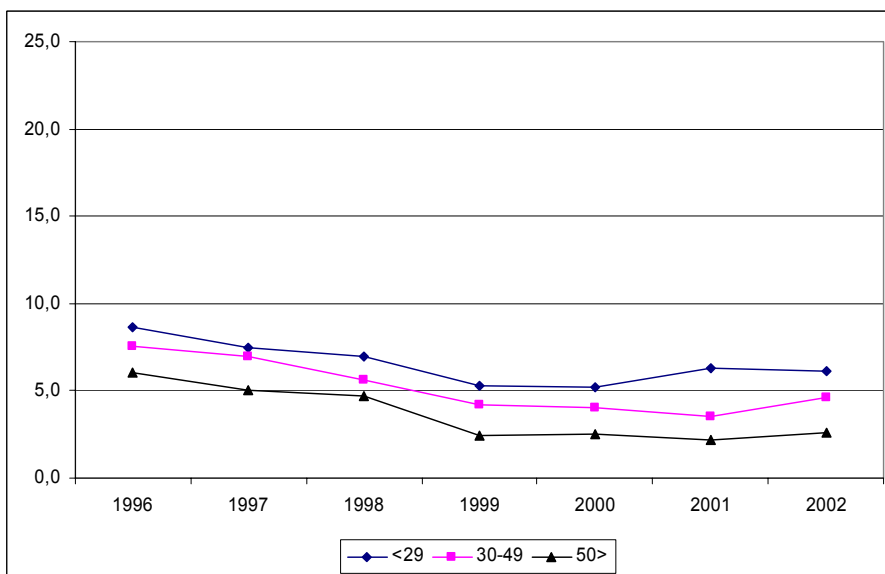
Werkloosheid *Basisonderwijs* naar leeftijd in percentages, 1996-2002



Bron: CBS (EBB)

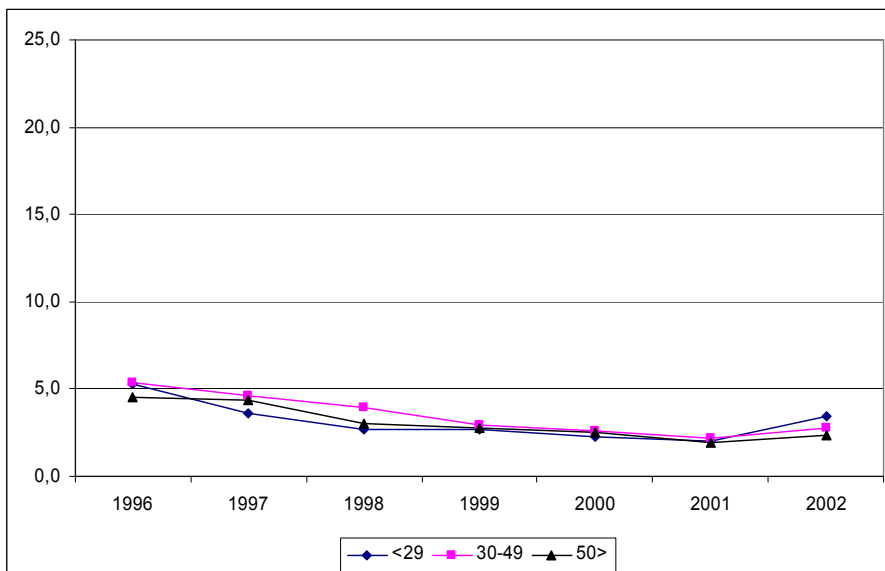
Figuur 2.8

Werkloosheid *VMBO* naar leeftijd in percentages, 1996-2002



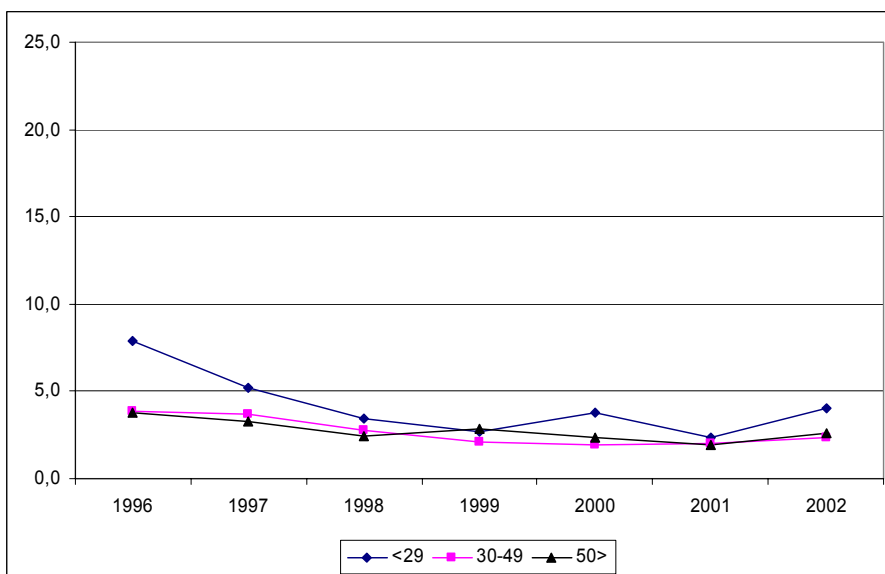
Bron CBS (EBB)

Figuur 2.9
Werkloosheid MBO naar leeftijd in percentages, 1996-2002



Bron: CBS (EBB)

Figuur 2.10
Werkloosheid HBO / WO naar leeftijd in percentages, 1996-2002



Bron: CBS (EBB)

3 Sectorale verschuivingen in de werkgelegenheid voor laagopgeleiden

3.1 Inleiding

De kansen en risico's op de arbeidsmarkt voor laagopgeleiden worden mede bepaald door werkgelegenheidsverschuivingen tussen sectoren. In dit hoofdstuk wordt onderzocht in welke bedrijfssectoren deze kwetsbare groep de beste kansen heeft op het vinden en behouden van een baan en in welke sectoren men het grootste risico loopt om een baan te verliezen.

De volgende sectoren worden onderscheiden:

- *Landbouw en visserij*
- *Industrie*
- *Energie*
- *Bouw en onroerend goed*
- *Handel en reparatie*
- *Transport en communicatie*
- *Bank en verzekeringswezen*
- *Horeca en zakelijke dienstverlening*
- *Kwartaire dienstverlening*
- *Overheid en onderwijs*
- *Overig*

Bij de bespreking van de werkgelegenheidsstructuur per opleidingscategorie worden alleen de voor de laagopgeleide beroepsbevolking belangrijkste sectoren behandeld (sectoren waarbinnen de meeste werkgelegenheid bestaat voor de desbetreffende opleidingscategorie). Het werkgelegenheidsaandeel binnen de sectoren wordt weergegeven als percentage van de totale werkgelegenheid voor de opleidingscategorie (voor alle sectoren).

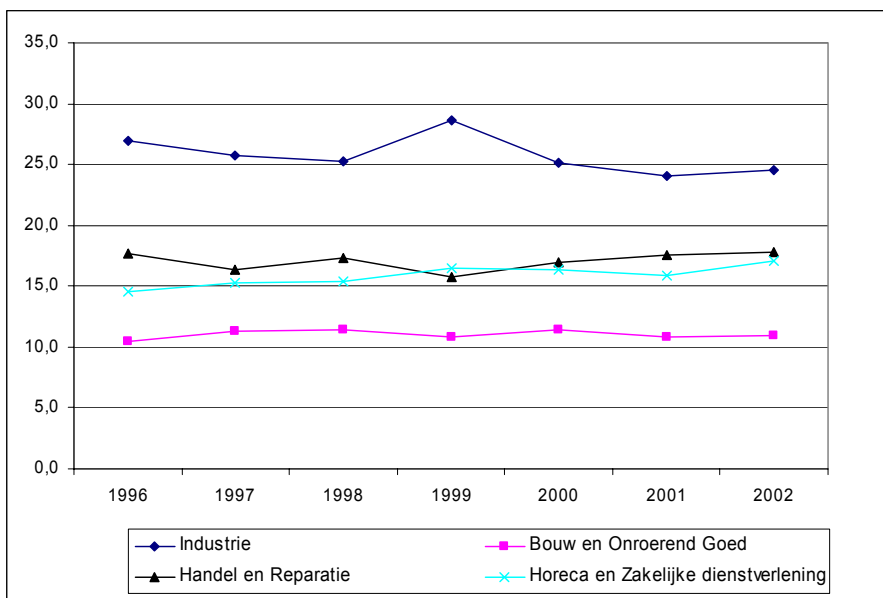
3.2 Werkgelegenheidsstructuur laagopgeleiden naar bedrijfssector

In figuur 3.1 is de werkgelegenheidsstructuur weergegeven voor de beroepsbevolking met een *Basisonderwijs* diploma. De sectoren waarin deze groep het meeste werk vindt zijn de *Industrie*, *Handel en Reparatie*, *Bouw en Onroerend goed* en *Horeca en Zakelijke dienstverlening*. Opvallend is dat de werkgelegenheidsverschuivingen redelijk beperkt zijn over de conjunctuurcyclus. Enige verschuiving is zichtbaar in het jaar 1999, waarin het aandeel in de werkgelegenheid toenam in de *Industriese sector* ten koste van die in de *Handel en Reparatie* sector. Deze verschuiving is echter van kortstondige duur geweest. Buiten de uitschieter in 1999 is het werkgelegenheidsaandeel van de *Industrie* marginaal gedaald (van 27,0% in 1996 naar 24,6% in 2002). Het werkgelegenheidsaandeel voor de beroepsbevolking met een *Basisonderwijs* diploma van de *Horeca en*

Zakelijke dienstverlening is gedurende de conjunctuurcyclus licht gestegen (van 14,6% in 1996 naar 17,1% in 2002).

Figuur 3.1

Werkgelegenheid *Basisonderwijs* naar bedrijfssector in percentages, 1996-2002

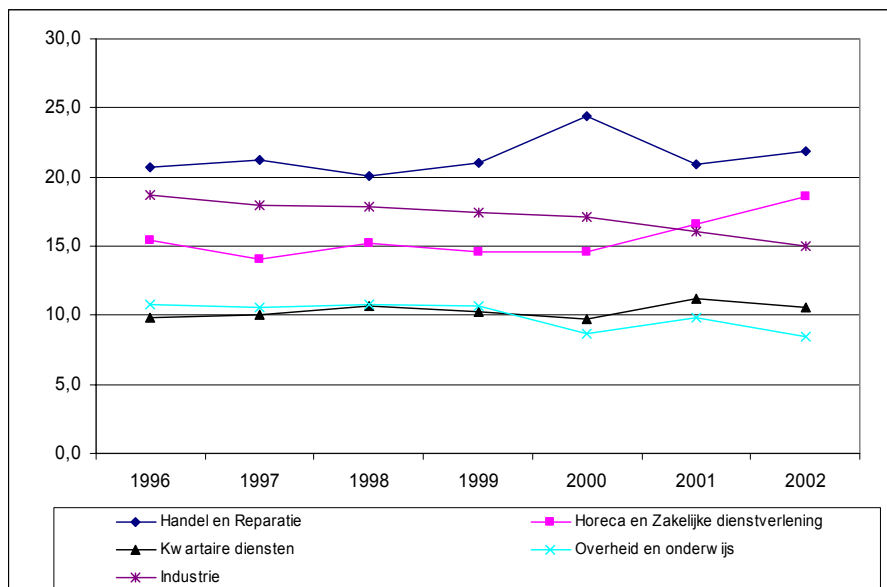


Bron: CBS(EBB)

De werkgelegenheid voor de beroepsbevolking met een *VMBO Theorie* diploma is onderhevig aan een aantal verschuivingen. Het werkgelegenheidsaandeel van de *Industriese*ctor is vanaf 1996 gradueel gedaald van 18,7% naar 15,0%. Daarnaast is ook de werkgelegenheid in de *Overheid en Onderwijs*sector gedaald van 10,7% in 1996 tot 8,4% in 2002. Het werkgelegenheidsaandeel van de *Horeca en Zakelijke dienstverlening* is daarentegen gestegen. Het aandeel in de werkgelegenheid van de *Handel en Reparatie* sector vertoont eveneens een licht stijgend verloop (met een incidentele uitschieter in 2000).

Figuur 3.2

Werkgelegenheid VMBO Theorie naar bedrijfssector in percentages, 1996-2002



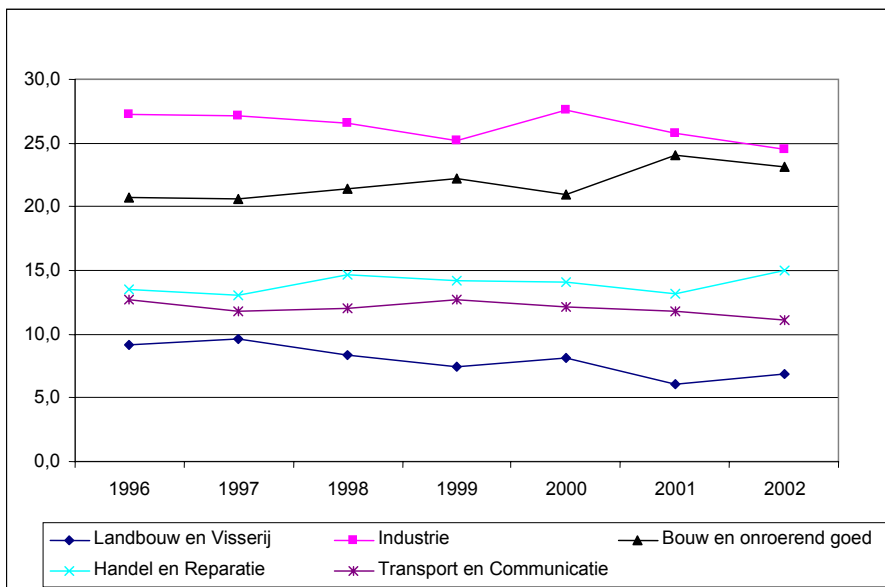
Bron CBS (EBB)

De werkgelegenheid voor de beroepsbevolking met een *VMBO Natuur en Techniek* diploma kent eveneens een aantal verschuivingen. Het aandeel van de *Industrie* in de werkgelegenheid is dalende (van 27,2% in 1996 naar 24,5% in 2002). Tevens verliest ook de sector *Landbouw en Visserij* aandeel in de werkgelegenheid. Daarentegen is het werkgelegenheidsaandeel van de *Bouw en Onroerend goed sector* groeiende. De ontwikkeling in de *Bouw en Onroerend goed sector* is sterk negatief gecorreleerd is aan die in de *Industrie* (correlatiecoëfficiënt is $-,78$) en *Landbouw en Visserij* (correlatiecoëfficiënt is $-,95$). De stijging van het aandeel in werkgelegenheid van de *Bouw en Onroerend goed sector* gaat voor een groot deel ten koste van de werkgelegenheid in de *Landbouw en Visserij* en de *Industrie*.

In figuur 3.4 is de werkgelegenheidsstructuur weergegeven voor de beroepsbevolking met een *VMBO Economie* diploma. De werkgelegenheidsstructuur over sectoren voor deze groep is relatief stabiel ten opzichte van de werkgelegenheid van de beroepsbevolking met een *VMBO Natuur en Techniek* diploma. Er zijn geen duidelijke aanwijsbare trends zichtbaar. Wel valt op dat na het conjuncturele omslagpunt het werkgelegenheidsaandeel relatief snel daalt in de *Kwartaire dienstverlening*.

Figuur 3.3

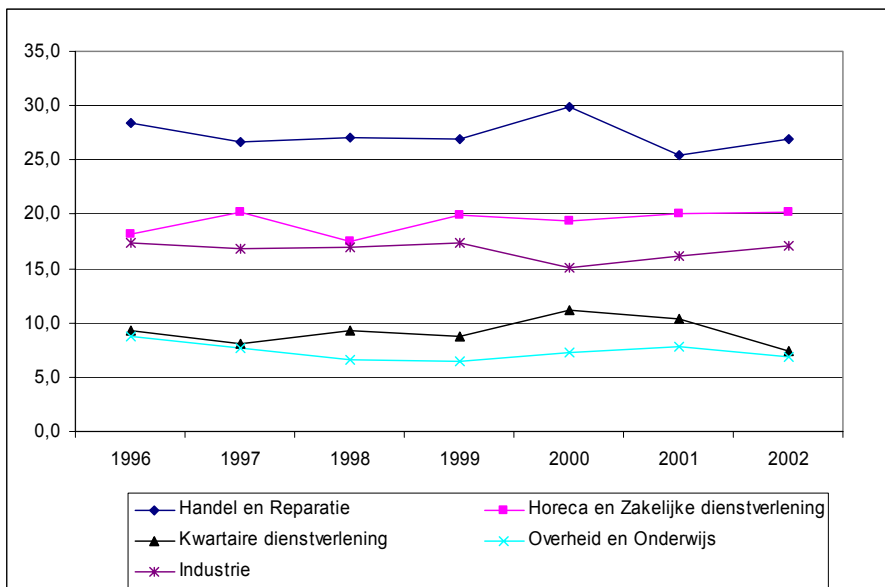
Werkgelegenheid VMBO Natuur en Techniek naar bedrijfssector in percentages, 1996-2002



Bron: CBS (EBB)

Figuur 3.4

Werkgelegenheid VMBO Economie naar bedrijfssector in percentages, 1996-2002

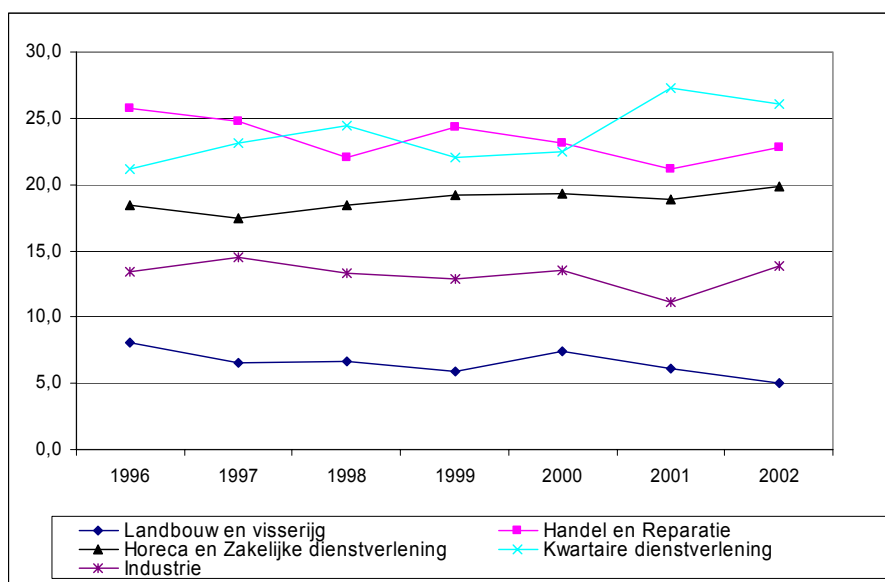


Bron: CBS (EBB)

De laatste opleidingscategorie is *VMBO Verzorging*. De ontwikkeling van het aandeel in de werkgelegenheid per sector is zichtbaar in figuur 3.5. Wat direct opvalt is dat sprake is van een duidelijke stijgende trend voor de *Kwartaire dienstverlening* (van 21,2% naar 26,1%). En ook in de *Horeca en Zakelijke dienstverlening* neemt het werkgelegenheidsaandeel onder de beroepsbevolking met een *VMBO Verzorging* diploma toe. De stijging in het werkgelegenheidsaandeel van deze beide sectoren lijkt echter ten koste te gaan van het werkgelegenheidsaandeel van de *Landbouw en Visserij* en de *Handel en Reparatie*. De correlatiecoëfficiënt van de *Kwartaire dienstverlening* met de *Landbouw en Visserij* sector is $-0,65$ en de correlatiecoëfficiënt van de *Kwartaire dienstverlening* met de *Handel en Reparatie* sector is $-0,85$. De correlatiecoëfficiënten van de *Landbouw en Visserij* sector en de *Handel en Reparatie* sector met de *Horeca en Zakelijke dienstverlening* zijn respectievelijk $-0,40$ en $-0,34$.

Figuur 3.5

Werkgelegenheid VMBO Verzorging naar bedrijfssector in percentages, 1996-2002



Bron: CBS (EBB)

De stijging in het werkgelegenheidsaandeel van de *Kwartaire dienstverlening* is vooral toe te schrijven aan de stijgende werkgelegenheid in de gezondheidszorg. In deze sector nam de werkgelegenheid fors toe als gevolg van de ontwikkeling in het gebruik van zorg- en welzijnvoorzieningen (Essen e.a., 2004). Onder andere uit gegevens van het Sociaal Cultureel Planbureau (2002) blijkt dat de productie in de zorgsector is gestegen. Daarnaast speelt ook mee dat de overheid relatief veel heeft geïnvesteerd in personeel. Vanaf 1996 nam het belang van kostenbeheersing in de zorg af en werd meer aandacht besteed aan het terugdringen van de wachtlijsten (CPB, 2002). Dit leidde tot een toename in het aantal vacatures. Door de aanhoudende krapte op de arbeidsmarkt voor de zorgsector moesten werkgevers

hun wervingsinspanningen vergroten en werden eisen aan nieuw personeel verlaagd (Essen e.a., 2004). Dit had een positieve invloed op de arbeidsmarktpositie van laagopgeleiden.

3.3 Werkgelegenheid naar geslacht en etniciteit

In tabel 3.1 is een uitsplitsing gemaakt van de werkgelegenheid over sectoren voor laagopgeleiden naar geslacht. Bij de vergelijking tussen de werkgelegenheidsstructuur van mannen en vrouwen is een aantal interessante verschillen zichtbaar. Allereerst valt op dat relatief veel mannen in de *Industrie* en *Bouw- en Onroerend Goed* werkzaam zijn. Daarbij neemt het verschil in het werkgelegenheidsaandeel tussen mannen en vrouwen in de *Bouw- en Onroerend Goed* over de tijd zelfs toe (in 1996 was het verschil 13,8 procentpunt ten opzichte van 14,5 procentpunt in 2002). Vrouwen zijn daarentegen meer vertegenwoordigd in de sectoren *Handel en Reparatie*, de *Horeca en Zakelijke dienstverlening* en de *Kwartaire dienstverlening*. Vooral in de *Kwartaire diensten* bestaat een scheve verhouding tussen de werkgelegenheidsaandelen van mannen en vrouwen die in de loop van de tijd niet kleiner wordt. Hieruit valt te concluderen dat de traditionele verhouding, waarin mannen de fysiek zware beroepen uitoefenen en vrouwen de beroepen met zorgtaken op zich nemen, voor de laagopgeleide beroepsbevolking nauwelijks is veranderd gedurende de tweede helft van de jaren negentig. Sterker nog, de ontwikkeling in de *Bouw en Onroerend Goed* sector in ogenschouw genomen, lijkt de traditionele verhouding zelfs eerder te worden verscherpt.

Tabel 3.1

Werkgelegenheid VMBO en Basisonderwijs naar geslacht en bedrijfssector in percentages, 1996-2002

VMBO en Basisonderwijs	1996	1997	1998	1999	2000	2001	2002
Mannen^a							
Industrie	27,6	26,7	26,3	26,8	26,4	25,1	25,1
Bouw en Onroerend Goed	15,9	16,2	16,2	16,2	15,9	17,6	16,9
Handel en Reparatie	15,5	15,3	16,0	15,7	17,1	15,8	16,6
Transport en Communicatie	12,0	11,7	12,0	11,9	11,3	11,5	11,2
Horeca en Zakelijke dienstverlening	9,6	10,1	10,4	10,9	11,2	11,6	12,6
Kwartaire dienstverlening	2,7	2,8	2,5	3,0	3,4	3,0	2,9
Vrouwen^a							
Industrie	13,9	14,2	13,7	14,4	13,8	12,7	12,5
Bouw en Onroerend Goed	2,1	1,8	2,2	2,2	1,8	2,0	2,4
Handel en Reparatie	25,3	24,1	23,3	23,5	24,3	22,4	24,2
Transport en Communicatie	4,0	4,5	4,6	4,9	4,6	4,2	4,8
Horeca en Zakelijke dienstverlening	19,6	18,8	18,8	19,9	19,1	19,7	20,7
Kwartaire dienstverlening	18,3	18,6	19,9	17,8	18,1	21,7	19,8

Bron CBS (EBB).

a: In de tabel zijn alleen de voor de laagopgeleide beroepsbevolking belangrijkste sectoren opgenomen.

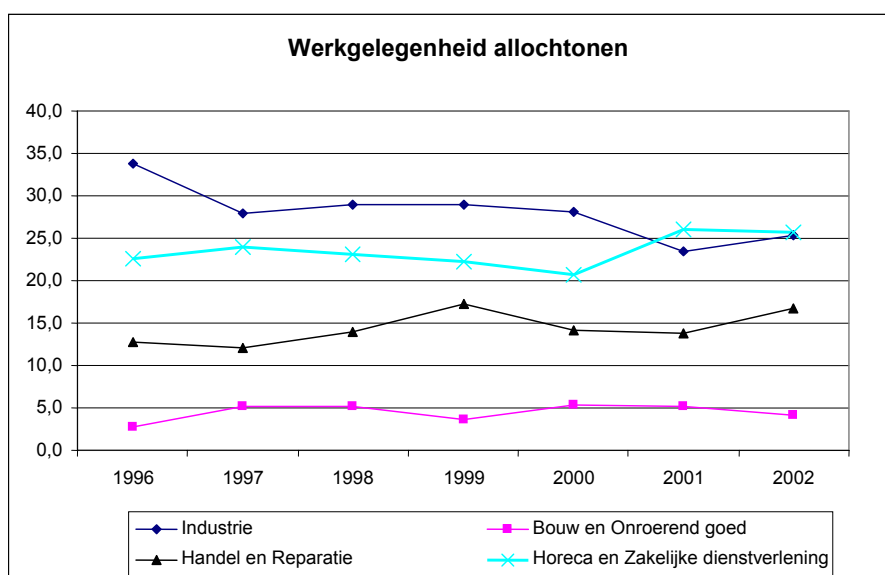
De werkgelegenheidsstructuur van de laagopgeleiden (*VMBO en Basisonderwijs*) per sector naar etniciteit is weergegeven in de figuren 3.6 en 3.7. Een eerste verschil is dat over de periode 1996-2002 gemiddeld ruim 28,1% van de laagopgeleide allochtonen werkzaam was in de *Industrie*, tegen 21,1% van de autochtonen. Een tweede verschil is dat het gemiddelde werkgelegenheidsaandeel van allochtonen in de *Horeca en Zakelijke dienstverlening* relatief groot is ten opzichte van die van autochtonen. Het gemiddelde aandeel van de *Horeca en Zakelijke dienstverlening* voor allochtonen bedroeg 23,5% tegen 13,1% voor autochtonen.

Voor zowel allochtonen als autochtonen is sprake van een neergaande trend van het werkgelegenheidsaandeel van de *Industriese sector* en een stijgende trend voor de *Horeca en Zakelijke dienstverlening*.

Wat betreft de ontwikkeling in de werkgelegenheidsstructuur valt op dat deze voor allochtonen veel dynamischer is. Allochtonen worden geconfronteerd met een forse stijging van het werkgelegenheidsaandeel in de *Handel en Reparatie sector* van 12,8% in 1996 naar 16,7% in 2002. Daarnaast is ook het aandeel van de *Industrie* in de werkgelegenheid voor allochtonen gedurende deze periode sneller gedaald dan voor de autochtone laagopgeleiden.

Figuur 3.6

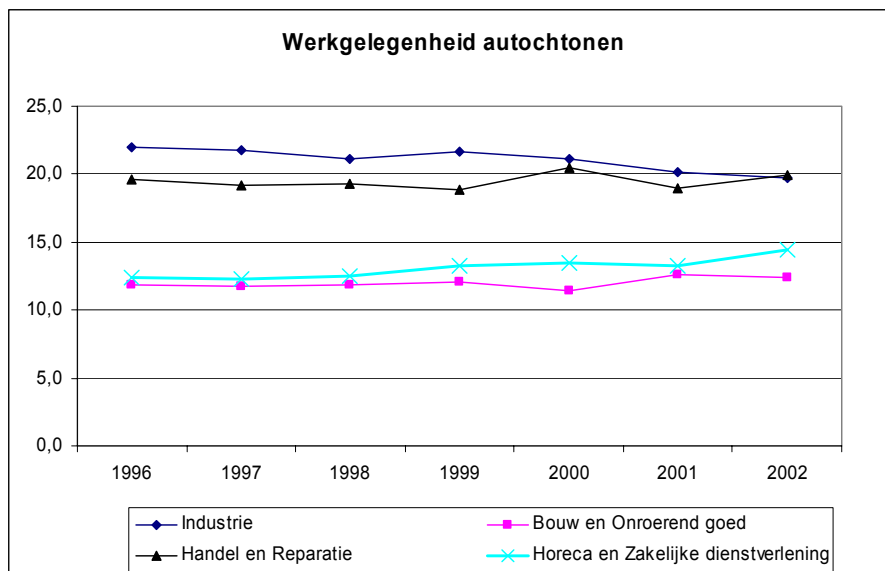
Werkgelegenheid allochtonen naar bedrijfssector in percentages, 1996-2002



Bron: CBS (EBB)

Figuur 3.7

Werkgelegenheid autochtonen naar bedrijfssector in percentages, 1996-2002



Bron CBS (EBB)

3.4 Werkgelegenheid naar leeftijd

Ten slotte wordt hier nog nader ingegaan op de werkgelegenheidsstructuur van de laagopgeleiden per sector naar leeftijd. In tabel 3.2 is de werkgelegenheidsstructuur gegeven per leeftijdscategorie. Er worden drie leeftijdscategorieën onderscheiden: jonger dan 29 jaar, leeftijd tussen 30 en 49 jaar en 50 jaar en ouder. In de tabel wordt voor elke sector het aandeel in de werkgelegenheid weergegeven per leeftijdscategorie. Zo blijkt bijvoorbeeld dat in 1996 4,6% van de werkzame beroepsbevolking jonger dan 29 jaar werkzaam was in de *Landbouw en Visserij* en 14,6% in de *Horeca en Zakelijke dienstverlening*.

Op basis van de cijfers in de tabel kan worden geconcludeerd dat de verdeling van de werkgelegenheid over de verschillende sectoren verschilt per leeftijdscategorie. In de *Landbouw en Visserij sector* zijn relatief veel oudere laagopgeleide werknemers werkzaam. Dit feit valt te verklaren door de werkgelegenheidsontwikkeling. Door de dalende werkgelegenheid (voor alle leeftijdscategorieën) loont het immers niet voor schoolverlaters (of de jongere generaties) om in de *Landbouw en Visserij sector* werkzaam te zijn. Derhalve zullen zij sneller geneigd zijn om werk te zoeken in andere sectoren. Voor oudere werknemers geldt dat de arbeidsmarktuitrede in zicht is. Bovendien is het voor oudere werknemers moeilijker om werk te vinden in andere sectoren. Derhalve blijft, ondanks de daling van het werkgelegenheidsaandeel voor elke leeftijdscategorie, de werkgelegenheid in de *Landbouw en Visserij sector* onder de oudere beroepsbevolking relatief hoog.

Tabel 3.2

Werkgelegenheid VMBO en Basisonderwijs naar leeftijd naar bedrijfsector in percentages, 1996-2002

Bedrijfsector	Leeftijd	1996	1997	1998	1999	2000	2001	2002
Landbouw en Visserij	≤ 29 jaar	4,6	4,2	3,7	3,5	3,9	3,8	3,4
	30-49 jaar	4,6	5,0	4,6	3,9	4,2	3,5	3,4
	≥ 50 jaar	11,5	10,6	9,1	7,5	9,2	5,8	6,6
Industrie	≤ 29 jaar	23,2	21,7	20,9	21,5	19,5	17,5	15,8
	30-49 jaar	23,3	23,3	22,6	23,5	23,1	22,4	22,1
	≥ 50 jaar	21,7	21,0	21,3	21,2	20,2	20,0	21,1
Bouw en Onroerend goed	≤ 29 jaar	12,1	12,0	12,8	12,4	12,7	13,9	13,0
	30-49 jaar	11,1	11,4	11,2	11,0	10,7	11,4	11,0
	≥ 50 jaar	10,2	9,4	9,6	10,4	9,0	10,6	11,1
Handel en Reparatie	≤ 29 jaar	25,8	25,2	25,0	25,4	26,8	24,7	28,2
	30-49 jaar	16,3	16,1	16,9	16,8	18,0	16,5	17,8
	≥ 50 jaar	16,9	16,5	16,5	15,9	17,1	16,7	16,4
Transport en Communicatie	≤ 29 jaar	6,1	6,4	6,6	7,2	6,6	6,8	7,2
	30-49 jaar	11,0	10,2	10,8	10,2	9,7	9,3	9,4
	≥ 50 jaar	9,0	10,1	9,0	10,1	9,5	10,0	9,0
Bank en Verzekeringswezen	≤ 29 jaar	1,0	0,0	1,5	0,0	1,2	1,3	0,0
	30-49 jaar	2,4	2,5	2,3	2,5	2,3	2,5	1,9
	≥ 50 jaar	1,5	1,5	2,7	2,1	1,6	2,6	2,1
Horeca en Zakelijke dienstverlening	≤ 29 jaar	14,6	16,0	15,1	16,7	17,4	16,9	19,3
	30-49 jaar	13,7	13,0	14,0	14,3	13,8	14,5	15,9
	≥ 50 jaar	9,8	10,7	10,6	11,5	11,9	13,3	12,8
Kwartaire dienstverlening	≤ 29 jaar	5,8	6,3	6,7	5,1	5,1	6,6	6,3
	30-49 jaar	8,7	9,2	9,0	9,0	9,8	10,7	9,8
	≥ 50 jaar	9,9	9,4	10,9	10,9	10,9	12,4	11,3
Overheid en onderwijs	≤ 29 jaar	5,1	5,2	5,1	5,0	4,0	4,4	4,4
	30-49 jaar	7,3	7,2	6,5	6,0	5,6	6,5	6,0
	≥ 50 jaar	7,9	8,3	8,3	8,5	7,3	8,7	7,2
Overig	≤ 29 jaar	1,7	2,9	2,5	3,1	2,7	4,1	2,6
	30-49 jaar	1,6	1,9	2,1	2,7	2,8	2,7	2,6
	≥ 50 jaar	1,5	2,7	1,9	2,0	3,2	0,0	2,5
Totaal^a		100	100	100	100	100	100	100

Bron: CBS (EBB)

a: In de kolommen staat per sector het aandeel in de werkgelegenheid van de drie leeftijdscategorieën t.o.v. het totaal aantal werkzame personen in elke leeftijdscategorie. Voor elke leeftijdscategorie telt de kolom op tot 100%. De kolommen geven dus weer of per leeftijdscategorie relatief veel of weinig mensen werkzaam zijn in een bepaalde sector.

Tot en met 1999 is het werkgelegenheidsaandeel in de *Industriector* ongeveer gelijk voor de drie leeftijdscategorieën. Vanaf 2000 daalt echter het werkgelegenheidsaandeel van de jongste categorie, terwijl de werkgelegenheid voor de twee oudere leeftijdscategorieën stabiel blijft. Het werkgelegenheidsaandeel van de laagopgeleide jongeren neemt daarentegen toe in de *Bouw en de Onroerend goed sector* en de *Handel en Reparatie sector* (correlatiecoëfficiënt is $-,75$ en $-,53$), terwijl het aandeel in de werkgelegenheid onder de oudere leeftijdscategorieën in deze sectoren nagenoeg stabiel blijft. Het uitblijven van een stijgend werkgelegenheidsaandeel onder de oudere categorieën in de sector *Bouw en Onroerend goed* kan deels verklaard worden door het fysiek zware werk. Bij een stijging in de vraag naar werknemers zullen werkgevers vooral jonge krachten nodig hebben die een goede lichamelijke conditie hebben. Naarmate de leeftijd van de werknemer stijgt, zal ook de kans op arbeidsongeschiktheid toenemen. Derhalve zal de vraag naar jongere werknemers groter zijn. Wat betreft de *Handel en Reparatie sector* moet nog worden opgemerkt dat het werkgelegenheidsaandeel in deze sector vooral zeer hoog is voor de jonge leeftijdscategorie.

In de *Transport en Communicatie sector* blijft het werkgelegenheidsaandeel onder jongere laagopgeleiden achter ten opzichte van die van de oudere leeftijdscategorieën. Eenzelfde trend is zichtbaar bij de *Kwartaire dienstverlening*. In de *Horeca en Zakelijke dienstverlening* zijn jonge laagopgeleiden echter weer met een relatief groot aantal vertegenwoordigd. Tevens is de stijging van het aandeel in de werkgelegenheid van de *Horeca en Zakelijke dienstverlening* onder jonge laagopgeleiden groter dan die van de oudere leeftijdscategorieën.

3.5 Mobiliteit in de werkgelegenheid

In de vorige paragrafen is aangegeven dat de werkgelegenheidsontwikkeling in een sector gecorreleerd kan zijn aan de ontwikkeling in andere bedrijfssectoren. In deze paragraaf zal nader worden ingegaan op de mobiliteit van de laagopgeleide beroepsbevolking tussen de verschillende sectoren. Daartoe is gebruik gemaakt van cijfers die gebaseerd zijn op het Sociaal Economische Panel van het CBS. Het betreft over de tijd geaggregeerde data gedurende de periode 1997-2001 voor 5 sectoren⁴. Het aantal respondenten uit het panel bedraagt 3614. De 5 sectoren die onderscheiden worden (samen met de werkloosheid) zijn:

- *Landbouw en Visserij*
- *Industrie*
- *Commerciële dienstverlening*
- *Kwartaire diensten*
- *Overheid en onderwijs*
- *Werkloosheid*

⁴ De mobiliteit van individuen is geaggregeerd over de tijd. Het is mogelijk dat een individu meerdere malen mobiel was gedurende de periode 1997-2001.

In tabel 3.3 zijn de resultaten samengevat. In de rijen (horizontaal) van de tabel staat de sector waarin een laagopgeleide persoon initieel werkzaam was. In de kolommen (verticaal) staan de sectoren waarin de persoon werkzaam is in de volgende periode. De laagopgeleide kan in dezelfde sector werkzaam zijn, in een andere sector werkzaam zijn of werkloos⁵ zijn geworden. Op basis van alle werkgelegenheidsverschuivingen gedurende de periode 1996-2001 zijn in de tabel percentages weergegeven waaruit de mobiliteit tussen sectoren blijkt. De tabel dient horizontaal gelezen te worden. Op deze wijze is zichtbaar hoeveel mensen, die initieel werkzaam waren in een bepaalde sector werkzaam waren, nog steeds werkzaam zijn in de desbetreffende sector en hoeveel personen werkloos zijn geworden of werkzaam zijn in een andere sector.

Tabel 3.3

Mobiliteit tussen sectoren

Mobiliteit ^a		Werkzaam na mobiliteit						Totaal
		Landbouw en Visserij	Industrie	Commerciële dienstverlening	Kwartaire diensten	Overheid en onderwijs	Werkloosheid	
Initieel werkzaam	Landbouw en Visserij	51,8	7,1	20,5	4,0	2,7	13,8	100
	Industrie	6,6	77,3	7,9	0,9	0,7	6,6	100
	Commerciële dienstverlening	4,6	2,8	82,0	2,5	0,9	7,2	100
	Kwartaire diensten	3,5	0,2	8,4	82,8	1,4	3,7	100
	Overheid en onderwijs	4,0	1,1	10,3	1,1	80,5	2,9	100
	Werkloosheid	6,9	7,4	30,2	7,4	1,6	46,4	100

Bron CBS (SEP)

a: De rijen geven de sectoren weer waarin personen initieel werkzaam zijn, de kolommen geven weer waar de personen werkzaam zijn in de volgende periode (of werkloos zijn). De tabel dient horizontaal gelezen te worden. Op deze manier wordt de mobiliteit weergegeven van de initiële sector waarin men werkzaam was richting de sector (of werkloosheid) in de volgende periode.

Uit de tabel blijkt allereerst dat vooral de *Landbouw en Visserij sector* en de *Industriector* sterk worden geconfronteerd met verschuivingen in de werkgelegenheid. Tussen 1996 en 2001 is 51,8% en 77,3% van de werkzame

⁵ De werkloosheid in de tabel is een proxy, gebaseerd op alle personen die geen industrie-code hebben opgegeven in het SEP en aangeven dat zij op zoek zijn naar een baan.

laagopgeleiden in deze sectoren werkzaam gebleven binnen de *Landbouw en Visserij* en de *Industrie*. Maar liefst 20,5% van de beroepsbevolking die initieel werkzaam was in de *Landbouw en Visserij sector* is van baan veranderd en is vervolgens werkzaam in de *Commerciële dienstverlening*. Daarnaast belandt ook een substantieel deel van de laagopgeleide beroepsbevolking die werkzaam was in de *Landbouw en Visserij sector* in de werkloosheid. De beroepsbevolking die eerst werkzaam was in de *Industriese sector* vertrekt voornamelijk naar de *Commerciële dienstverlening* of wordt werkloos.

De mobiliteit van de werkgelegenheid in de *Commerciële dienstverlening*, de *Kwartaire diensten* en de *Overheid en Onderwijs* is kleiner. Ruim 80% van de laagopgeleiden die hier werkt blijft ook werkzaam in deze sectoren. De belangrijkste overige bestemmingen zijn de *Commerciële dienstverlening* (voor de *Kwartaire dienstverlening* en *Overheid en Onderwijs*) en de werkloosheid.

Het grootste deel van de mensen die initieel geen baan hebben blijft ook werkloos (46,4%). Echter ook een substantieel deel van de werklozen vindt een baan in de *Commerciële dienstverlening* (30,2%).

Uit deze mobiliteitsgegevens blijkt duidelijk dat de dienstverlening (zowel commercieel als kwartair) tussen 1996 en 2001 de meest stabiele werkgelegenheid gekend heeft en dat tevens in deze sectoren de meeste baankansen lagen voor laagopgeleiden. De werkgelegenheid in de *Industrie* en in de *Landbouw en Visserij sector* ontwikkelt zich daarentegen negatief.

3.6 Conclusie

De tertiairisering van de economie is zichtbaar in de werkgelegenheidsstructuur van laagopgeleiden. Globaal is er een aantal trends zichtbaar in de werkgelegenheidsstructuur van laagopgeleiden. Voor de meeste VMBO opleidingscategorieën geldt dat het aandeel van de *Landbouw en Visserij sector* en de *Industrie* in de werkgelegenheid dalende is. Vooral de sectoren *Handel en Reparatie* en de *Horeca en Zakelijke dienstverlening* winnen aan belang. VMBO *Verzorging* wordt geconfronteerd met een forse stijging in het werkgelegenheidsaandeel in de *Kwartaire sector*. Overigens is voor VMBO *Natuur en Techniek* een stijging zichtbaar in het werkgelegenheidsaandeel in de *Bouw en Onroerend goed sector*.

De werkgelegenheidsstructuur voor vrouwen en allochtonen wijkt af van die van mannen en autochtonen. Bij een vergelijking naar geslacht valt op dat vrouwen relatief veel vertegenwoordigd zijn in de *Horeca en Zakelijke dienstverlening* en de *Kwartaire dienstverlening*, terwijl mannen meer vertegenwoordigd zijn in de *Bouw en Onroerend goed sector* en de *Industrie*. Dit bevestigt de traditionele arbeidsverhouding waarin mannen zwaar fysiek werk doen en vrouwen de zorgtaken op zich nemen. Allochtonen zijn meer werkzaam in de *Industrie* en de *Horeca en Zakelijke dienstverlening*. De werkgelegenheidsstructuur van allochtonen is daarnaast ook aan grotere verschuivingen onderhevig dan die voor autochtonen.

De oudere leeftijdscategorieën binnen de beroepsbevolking zijn vooral werkzaam in de *Landbouw en Visserij sector*, de *Industrie*, de *Transport en communicatie sector* en de *Kwartaire sector*. De jongere categorieën zijn daarentegen met name werkzaam in de *Handel en Reparatie*, *Bouw en Onroerend goed* en de *Horeca en Zakelijke dienstverlening*. Jongeren zijn relatief gezien meer werkzaam in de dienstensector, wat een logisch gevolg is van de tertiaïsering van de Nederlandse economie. De effecten van de tertiaïsering van de Nederlandse economie zijn eveneens zichtbaar in de mobiliteit tussen de verschillende sectoren.

4 De arbeidsmarkt voor VMBO Schoolverlaters

4.1 Inleiding

In het vorige hoofdstuk werd uitgebreid stilgestaan bij de arbeidsmarktpositie van de laagopgeleide beroepsbevolking. In dit hoofdstuk zal de kwetsbare positie van laagopgeleide schoolverlaters (in het bijzonder VMBO schoolverlaters) nader worden onderzocht en zal een gedetailleerd beeld worden gegeven van de ontwikkelingen in de werkloosheid en werkgelegenheidsstructuur voor laagopgeleide schoolverlaters in de verschillende fases van de conjunctuur. Dit omdat de arbeidsmarktpositie van de groep schoolverlaters fors kan afwijken van de totale beroepsbevolking. Een gebrek aan werkervaring van schoolverlaters kan tegenwerking bieden bij het betreden van de arbeidsmarkt. Tevens zullen schoolverlaters in een recessie sneller met werkloosheid worden geconfronteerd, terwijl bij oudere leeftijdscategorieën de mogelijkheid bestaat om deze te laten afvloeien met behulp van vervoegde uittredingsregelingen of prepensioenregelingen. De periode 1996-2003 zal onderzocht worden aan de hand van het Schoolverlatersinformatiesysteem (SIS) van het ROA⁶.

4.2 Werkloosheid VMBO Schoolverlaters

In deze paragraaf wordt eerst aandacht besteed aan de werkloosheid per opleidingsniveau. Vervolgens wordt een gedetailleerder beeld gegeven per opleidingscategorie van VMBO schoolverlaters. Als laatste wordt nog ingegaan op de positie van allochtonen en vrouwen.

Werkloosheid per opleidingsniveau

Om een idee te krijgen over hoe groot de groepen schoolverlaters zijn wordt eerst in tabel 4.1 de omvang weergegeven van het aantal schoolverlaters naar opleidingsniveau voor het jaar 2003⁷.

⁶ Eveneens als bij de analyse van de beroepsbevolking wordt alleen de arbeidsmarktpositie van schoolverlaters geanalyseerd die geen (vervolg)studie volgen.

⁷ Hierbij moet worden opgemerkt dat de categorie 'Basisonderwijs' in SIS niet wordt meegenomen. Daarnaast betreft het hier gewogen aantallen

Tabel 4.1

Werkzame schoolverlaters naar opleidingsniveau in aantallen, 2003

	Werkzame schoolverlaters	Werkloze schoolverlaters	Totaal aantal schoolverlaters
VMBO	22.101	2.154	24.255
HAVO/ VWO	3.044	571	3.615
MBO	56.179	2.567	58.747
HBO / WO	57.416	3.107	60.523
Totaal	138.740	8.399	147.140

Bron: ROA (SIS)

Figuur 4.1 laat vervolgens zien hoe de werkloosheid per opleidingsniveau voor schoolverlaters zich heeft ontwikkeld gedurende de periode 1996-2003. Het effect van de conjunctuurcyclus is duidelijk terug te vinden in de figuur. Het gemiddelde werkloosheidspercentage voor alle opleidingsniveaus vertoont tot 1999 een dalende trend. In 1999 wordt het laagste werkloosheidspercentage van 2,4% gemeten. In de periode 1999-2000 is het werkloosheidspercentage nagenoeg stabiel. Vanaf 2001 neemt het gemiddelde werkloosheidspercentage weer duidelijk toe, waarbij in 2003 een percentage werd gemeten van 5,7% (*HBO / WO* reageert een jaar later). Het conjuncturele omslagpunt voor schoolverlaters is dus het jaar 2000. Hiermee ligt het omslagpunt voor de schoolverlaters een jaar eerder dan die voor de totale beroepsbevolking. Een ander verschil met de totale beroepsbevolking is dat de daling in de gemiddelde werkloosheid voor elk opleidingsniveau vrij sterk is. Terwijl schoolverlaters tussen 1996 en 2000 werden geconfronteerd met een daling van de gemiddelde werkloosheid van 6,3 procentpunt, was de gemiddelde werkloosheidsdaling tussen 1996 en 2001 voor de gehele beroepsbevolking aanzienlijk kleiner (3,8 procentpunt).

Daarnaast valt uit figuur 4.1 af te leiden dat de werkloosheid onder schoolverlaters varieert per opleidingsniveau, net zoals de werkloosheid voor de gehele beroepsbevolking. Het *VMBO* wordt gekenmerkt door een relatief hoge werkloosheid gedurende de gehele conjunctuurcyclus. Ondanks de daling van 13,6% in 1996 tot 4,3% in 1999 bleef de werkloosheid onder *VMBO* schoolverlaters tijdens de hoogconjunctuur 1,9% boven het gemiddelde. Tevens blijkt dat tijdens de hoogconjunctuur het verschil in de werkloosheid tussen de verschillende opleidingsniveaus het kleinst is. Ook op dit punt is de ontwikkeling van de werkloosheid van schoolverlaters in overeenstemming met die van de totale beroepsbevolking.

Werkloosheid per opleidingscategorie

De omvang van het (gewogen) aantal werkzame schoolverlaters met een *VMBO* diploma naar opleidingscategorie (voor 2003) wordt in tabel 4.2 weergegeven.

Tabel 4.2

Werkzame *VMBO* schoolverlaters naar opleidingscategorie in aantallen, 2003.

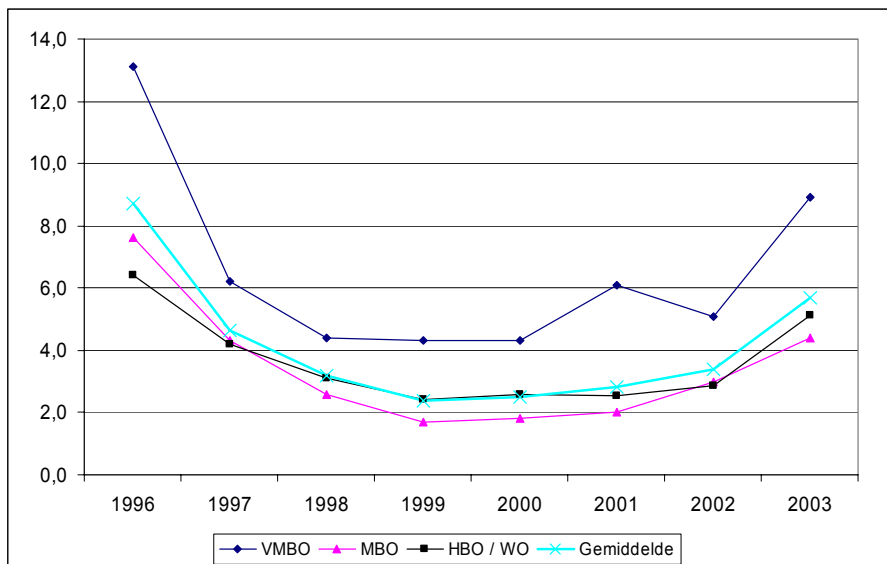
	Werkzame schoolverlaters	Werkloze Schoolverlaters	Totaal aantal schoolverlaters
VMBO Theorie	4.053	686	4739
VMBO Economie	10.585	503	11088
VMBO Natuur en Techniek	3.923	500	4423
VMBO Verzorging	3.540	465	4005
Totaal	22.101	2.154	24.255

Bron: ROA (SIS)

De werkloosheidcijfers zijn in figuur 4.2 voor het *VMBO* verder uitgesplitst naar opleidingscategorie. Zoals blijkt uit de figuur is de ontwikkeling van de werkloosheid van *VMBO* schoolverlaters veel volatieler dan voor de gehele beroepsbevolking met een *VMBO* opleiding.

Figuur 4.1

Werkloosheid schoolverlaters naar opleidingsniveau in percentages, 1996-2003



Bron: ROA (SIS)

Van de vier opleidingscategorieën reageert vooral *VMBO Economie* redelijk sterk op de conjunctuurencyclus. Vanaf 1997 accelereert de werkloosheidsdaling voor *VMBO Economie* schoolverlaters. Na een lichte stijging tussen 1998-1999 daalt de werkloosheid uiteindelijk tot het laagste niveau (4,6%) in 2000. Vanaf 2000 stijgt de werkloosheid weer zodat in 2003 een niveau is bereikt van 11,3%. Hierbij moet worden opgemerkt dat de werkloosheid voor *VMBO Economie* schoolverlaters, eveneens als de werkloosheid van de gehele beroepsbevolking met een *VMBO Economie* diploma, stijgt voor het geaggregeerde conjuncturomslagpunt voor de beroepsbevolking in 2001.

VMBO Natuur en Techniek is daarentegen niet sterk gecorreleerd met de conjunctuurencyclus. De werkloosheid daalde fors tussen 1996 en 1997 (van 12,1% naar 1,2%), maar stabiliseerde vervolgens en nam zelfs licht toe tot 2000. Ofwel, de werkloosheid nam marginaal toe tijdens de hoogconjunctuur. Na het omslagpunt in 2000 nam de werkloosheid echter onder *VMBO Natuur en Techniek* schoolverlaters eerst af om vervolgens in 2003 licht te stijgen tot een niveau van 4.5%. In zoverre lijkt de werkloosheid onder *VMBO Natuur en Techniek* schoolverlaters zelfs eerder door een anticyclisch verloop te worden gekenmerkt. Desondanks valt te concluderen dat de werkloosheid onder *VMBO Natuur en Techniek* schoolverlaters redelijk stabiel blijft over de tijd en dat deze tevens ver onder het niveau ligt van de andere opleidingscategorieën binnen het *VMBO*.

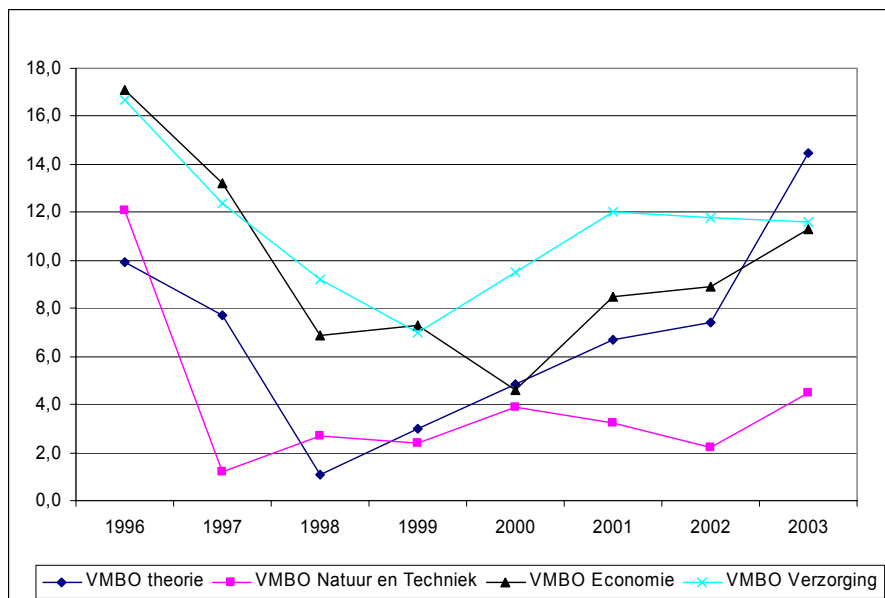
De relatief lage en stabiele werkloosheid onder *VMBO Natuur en Techniek* schoolverlaters ten opzichte van andere opleidingscategorieën is niet uniek voor het *VMBO*. Ook in het *MBO* en het *HBO/WO* wordt deze opleidingscategorie gekenmerkt door een lage en meer stabiele werkloosheid. Dit blijkt uit tabel A.9 in de Statistische Bijlage, waarin een vergelijking wordt gemaakt tussen de werkloosheid per opleidingsniveau en categorie voor schoolverlaters.

Naast het feit dat *VMBO Natuur en Techniek* een redelijke stabiele werkloosheid kent, valt ook op dat werkloosheid onder *VMBO Verzorging* en *VMBO Theorie* schoolverlaters gedurende de tijd volgens een trend verloopt⁸. Zo valt uit figuur 4.2 af te lezen dat de werkloosheid voor *VMBO Verzorging* schoolverlaters tussen 1996 en 1999 een dalende tendens vertoont. Deze dalende tendens is eveneens zichtbaar voor de totale beroepsbevolking met een *VMBO Verzorging* diploma. Echter in tegenstelling tot de totale beroepsbevolking stijgt de werkloosheid voor *VMBO* schoolverlaters tussen 1999 en 2001. Vanaf 2001 daalt de werkloosheid weer licht.

⁸ Door een gebrek aan respondenten in de steekproef in 2000 voor *VMBO Theorie* en *VMBO Verzorging* wordt de gemiddelde werkloosheid van 1999 en 2001 gebruikt als proxy voor de werkloosheid in 2000. Deze methode wordt eveneens toegepast voor de werkloosheid voor *VMBO Verzorging* schoolverlaters in 2002.

Figuur 4.2

Werkloosheid schoolverlaters per opleidingscategorie in percentages, 1996-2003



Bron: ROA (SIS)

Een tweede trend is de voortdurende toename vanaf 1998 in de werkloosheid onder *VMBO Theorie* schoolverlaters. In 1996 en 1998 was de werkloosheid onder *VMBO Theorie* schoolverlaters nog beduidend lager dan in andere opleidingscategorieën. Echter, in 2003 overtreft de werkloosheid (14.5%) onder *VMBO Theorie* schoolverlaters die in alle andere opleidingscategorieën. De ontwikkeling in de werkloosheid wijkt hiermee fors af van werkloosheidsontwikkeling van de gehele beroepsbevolking met een *VMBO Theorie* diploma. De totale beroepsbevolking met een *VMBO Theorie* classificatie werd immers eerst geconfronteerd met een daling van de werkloosheid tot 1999, waarna de werkloosheid stabiel bleef. De conjunctuur lijkt overigens niet verantwoordelijk voor deze voortdurende stijging in het werkloosheidspercentage. De stijging in werkloosheid onder *VMBO Theorie* schoolverlaters begint reeds in 1998, toen Nederland net in een hoogconjunctuur verkeerde.

Werkloosheid, geslacht en etniciteit

Dat ook nog steeds sprake is van een zwakke arbeidsmarktpositie van vrouwelijke schoolverlaters blijkt uit figuur 4.3 waarin het verloop van de werkloosheid is weergegeven naar geslacht⁹. De werkloosheid van vrouwen is structureel één procentpunt hoger dan van mannelijke schoolverlaters. Daarbij volgt de werkloosheid van vrouwen dezelfde trend als die van de mannen over de conjunctuur. Interessant

⁹ De gemiddelde werkloosheid over alle opleidingsniveaus (VMBO, HAVO / VWO, MBO, HBO / WO)

is dat de arbeidsmarktpositie, afgaande op de werkloosheidpercentages, van vrouwelijke schoolverlaters niet verbeterd. Hoewel al voor de totale beroepsbevolking (inclusief ouderen) een achterstand werd gemeten is het verrassend dat ook vrouwelijke laagopgeleide schoolverlaters nog steeds geconfronteerd worden met deze achterstand.

De positie op de arbeidsmarkt van laagopgeleide vrouwelijke schoolverlaters varieert per opleidingscategorie. Door een gebrek aan respondenten in de SIS steekproef is het alleen mogelijk om de ontwikkeling van de werkloosheid te presenteren voor *VMBO Natuur en Techniek* en *VMBO Economie*.

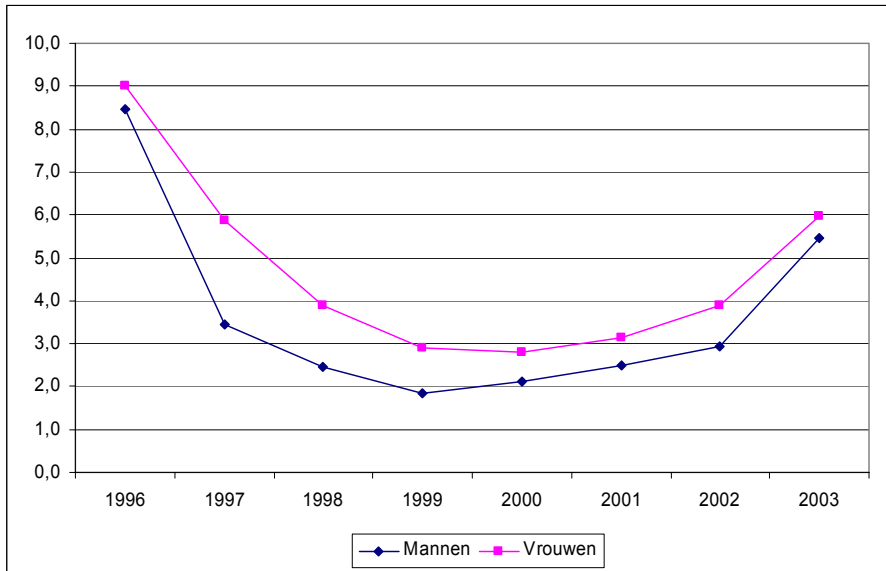
De figuren 4.4 en 4.5 tonen dat het verschil in de werkloosheid tussen vrouwelijke en mannelijke schoolverlaters het grootst is binnen het *VMBO Natuur en Techniek*. Vanaf 1999 is zelfs sprake van een relatieve verslechtering van de arbeidsmarktpositie van vrouwen ten opzichte van mannen aangezien de werkloosheid van vrouwelijke schoolverlaters veel forser is gestegen dan die van mannelijke collega's (het verschil in werkloosheid bedraagt 8,7 procentpunt in 2003)¹⁰. Een dergelijke tendens duidt er mogelijk op dat binnen de sectoren waarin *VMBO* technici te werk worden gesteld, de emancipatie van vrouwen gebrekkig verloopt. Daarnaast moet worden opgemerkt dat het aandeel vrouwen binnen de opleiding *VMBO Natuur en Techniek* tot op heden kleiner is dan het aandeel mannen¹¹.

¹⁰ In 2000 zijn er te weinig vrouwelijke respondenten. Derhalve wordt de gemiddelde werkloosheid van 1999 en 2001 voor vrouwen als proxy gebruikt voor de werkloosheid in 2000

¹¹ Totaal ongewogen aantal mannelijke *VMBO Natuur en Techniek* schoolverlaters over de periode 1996-2003 is 2888. Het ongewogen aantal vrouwelijke schoolverlaters is 1180.

Figuur 4.3

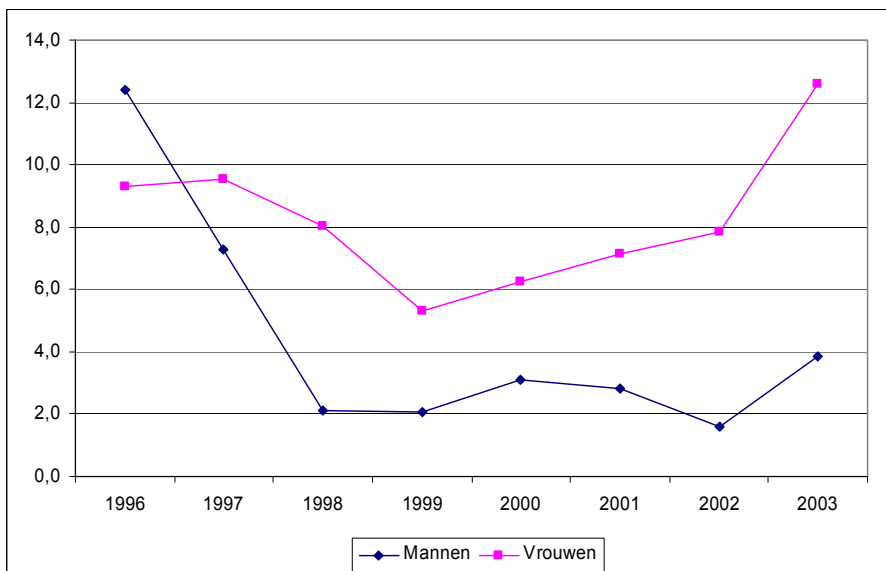
Werkloosheid schoolverlaters naar geslacht in percentages, 1996-2003



Bron: ROA (SIS)

Figuur 4.4

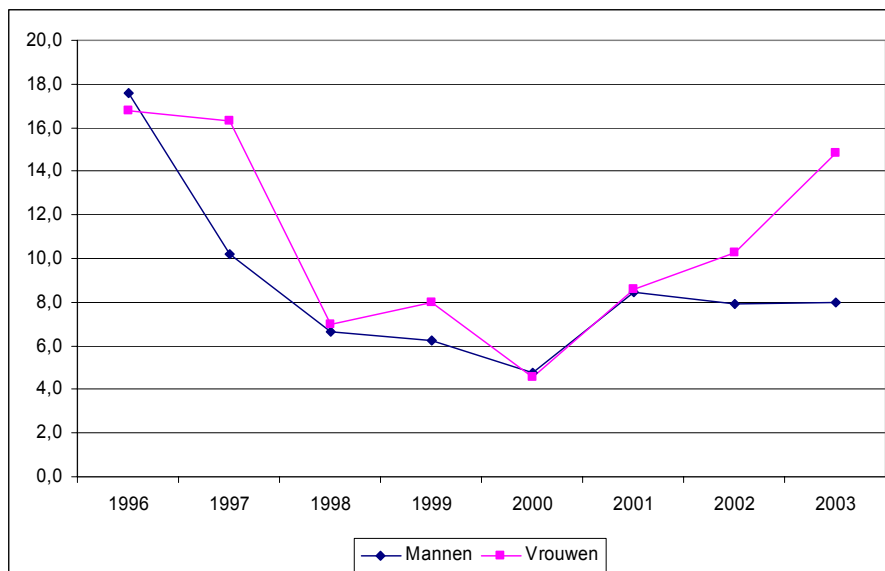
Werkloosheid VMBO Natuur en Techniek schoolverlaters naar geslacht in percentages, 1996-2003^a



Bron: ROA (SIS)

Figuur 4.5

Werkloosheid VMBO Economie schoolverlaters naar geslacht in percentages, 1996-2003



Bron: ROA (SIS)

De werkloosheid van vrouwelijke *VMBO Economie* schoolverlaters is eveneens iets groter dan die voor mannelijke *VMBO Economie* schoolverlaters. Echter de verschillen zijn veel minder groot. Wel valt op dat na het conjuncturele omslagpunt in 2000 de werkloosheid van vrouwen is gestegen tot 14,8%, terwijl de werkloosheid van mannen gestabiliseerd is rond 8,0%.

Een andere achterstandsgroep op de arbeidsmarkt wordt gevormd door de allochtonen¹². Uit figuur 4.6 blijkt dat laag- en middelbaar opgeleide allochtone schoolverlaters een schrikbarende achterstand op de arbeidsmarkt hebben¹³.

¹² De definitie van allochtonen in SIS is niet constant over de tijd. Tussen 1996 en 1997 worden personen in SIS tot allochtonen gerekend als zij zelf aangeven dat zij allochtoon zijn. Er wordt niet gekeken naar de afkomst van de ouders van de persoon. In 1998 en 1999 zijn nieuwe definities ingevoerd op basis van de WBEAA (Wet Bevordering Evenredige Arbeidsdeelname Allochtonen) en de Wet SAMEN (Wet Stimulering Arbeidsdeelname Minderheden).

De forse stijging in de werkloosheid onder allochtonen vindt plaats na 2000. In 1999 is daarentegen geen breekpunt zichtbaar. Aangezien de stijging van de werkloosheid plaatsvindt gedurende de periode waarin de definitie volgens de Wet SAMEN van kracht is, valt deze stijging waarschijnlijk niet te wijten aan een verandering in de definitie. Daarnaast verschilt de definitie volgens de Wet SAMEN maar marginaal van de definitie volgens de WBEAA. Hieronder worden de definities van allochtonen in de WBEAA en de Wet SAMEN gegeven.

Voor 1998 is de definitie van allochtonen gebaseerd op de WBEAA. De doelgroep verschilt alleen met de Wet SAMEN doordat Molukkers in de Wet SAMEN worden gezien als allochtonen.

In 1996 bedroeg de werkloosheid onder allochtonen 25,6%. Dit terwijl de werkloosheid voor autochtonen niet boven de 9,4% uitkwam. Tijdens de hoogconjunctuur tussen 1997-2001 is de positie van de allochtonen fors hersteld. Echter de werkloosheid bleef substantieel hoger dan die voor autochtonen. Vanaf 2000 is de positie van allochtonen weer verslechterd. In 2003 bedroeg de werkloosheid onder allochtone laag- en middelbaar opgeleide schoolverlaters weer 15,2%.

Hieruit blijkt ook duidelijk dat de conjunctuur een uitermate groot effect heeft op de baankansen van laagopgeleide allochtone schoolverlaters. Zeker als men de arbeidsmarktpositie vergelijkt tussen laagopgeleide autochtone schoolverlaters en de totale laagopgeleide allochtone beroepsbevolking. De daling en stijging in de werkloosheid tijdens de hoogconjunctuur en na 2000 vinden precies plaats tijdens de conjuncturele omslag (hoewel de werkloosheid onder allochtonen eerder toeneemt dan voor autochtonen). Met recht kan gezegd worden dat de arbeidsmarktpositie van deze groep uitermate gevoelig is voor de stand van de conjunctuur.

Voor de autochtone schoolverlaters geldt daarentegen dat de conjunctuur, in verhouding met de allochtonen, een meer gradueel effect heeft gehad op de werkloosheid. Daarnaast is het niveau van de werkloosheid beduidend lager. Voor allochtonen geldt een gemiddeld werkloosheidspercentage van 11,9% over gehele periode, voor autochtonen een percentage van 4,0%.

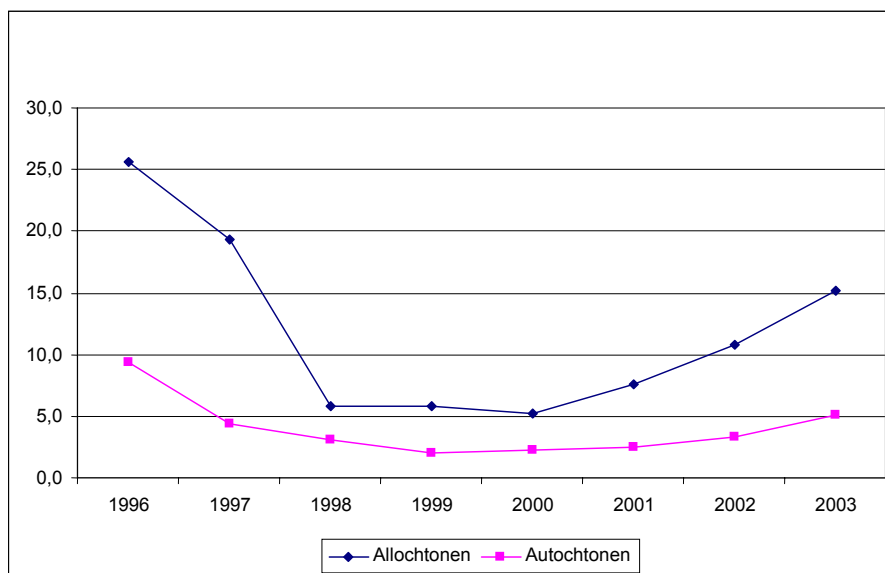
Voor de periode 1999-2003 wordt op basis van de geboortelanden van beide ouders en het geboorteland van de respondent bepaald of de respondent tot de allochtone bevolkingsgroep behoort. Hierbij wordt voor de periode 1999-2003 uitgegaan van de definities volgens de Wet SAMEN. Om als allochtoon te worden aangemerkt dient de respondent of tenminste één van de ouders te zijn geboren in één van de landen die worden genoemd in deze wet. Allochtonen zijn:

- Alle in ons land woonachtige personen die geboren zijn in voormalig Joegoslavië, Turkije, Afrika, Zuid- en Midden Amerika en Azië (m.u.v. Japan en Indonesië (Molukkers behoren volgens de Wet SAMEN tot de allochtonen))
- Alle in ons land woonachtige personen, van wie de ouders geboren zijn in voormalig Joegoslavië, Turkije, Afrika, Zuid- en Midden Amerika, Azië (m.u.v. Japan en Indonesië (Molukkers behoren volgens de Wet SAMEN tot de allochtonen)).

¹³ In figuur 4.6 wordt de geaggregeerde werkloosheid weergegeven voor de opleidingsniveaus VMBO, MBO en HAVO / VWO.

Figuur 4.6

Werkloosheid laag- en middelbaar opgeleide schoolverlaters naar etniciteit in percentages, 1996-2003



Bron: ROA (SIS)

4.3 Werkgelegenheid VMBO Schoolverlaters naar bedrijfssector

In deze paragraaf zal aandacht worden besteed aan de ontwikkeling van de werkgelegenheidsstructuur van VMBO schoolverlaters (per opleidingscategorie) naar bedrijfssector. De onderscheiden sectoren zijn identiek aan die bij de eerdere analyse van de totale beroepsbevolking. Bij de bespreking van de werkgelegenheid per opleidingscategorie worden alleen de voor de schoolverlaters belangrijkste sectoren behandeld (sectoren waarbinnen de meeste werkgelegenheid bestaat voor de desbetreffende opleidingscategorie). De werkgelegenheid binnen de sectoren wordt weergegeven als percentage van de totale werkgelegenheid voor de opleidingscategorie.

De sectoren waarin VMBO Theorie schoolverlaters het meest werk vinden zijn de sectoren *Handel en reparatie*; *Industrie, Horeca en Zakelijke dienstverlening* en de *Kwartaire dienstverlening*. In figuur 4.7 is de werkgelegenheidsontwikkeling van deze sectoren voor VMBO Theorie schoolverlaters weergegeven.

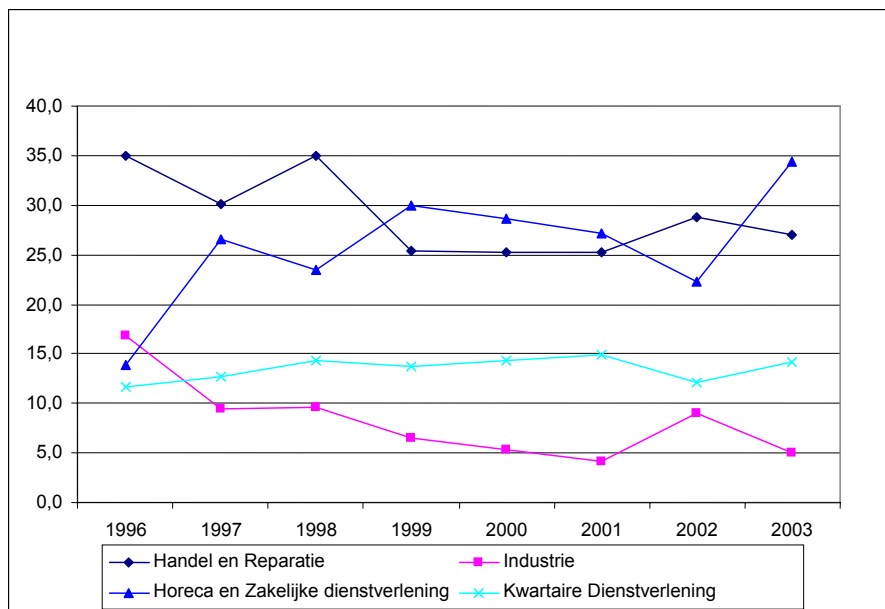
Uit de figuur blijkt dat het werkgelegenheidsaandeel binnen de belangrijkste sectoren voor VMBO Theorie schoolverlaters onderhevig is aan een aantal trends. Allereerst lijkt de *Industrie* steeds minder relevant te worden. Het werkgelegenheidsaandeel in de *Industriese sector* is gedaald van 16,9% naar 5%. Het werkgelegenheidsaandeel daalt ook in de *Handel en Reparatie sector* (van 35,0% in 1996 naar 27,0% in 2003).

Een laatste trend is dat het werkgelegenheidsaandeel toeneemt binnen de sector *Horeca en Zakelijke dienstverlening* (van 13,8% in 1996 naar 34,4% in 2003). Deze toename is sterk negatief gecorreleerd met de afname in de sectoren *Handel en Reparatie* (correlatiecoëfficiënt is $-0,75$) en de *Industriese sector* (correlatiecoëfficiënt is $-0,9$). De trade-off tussen *Handel en Reparatie* en de *Horeca en Zakelijke dienstverlening* sector is overigens niet zichtbaar bij de werkgelegenheidsontwikkeling van de gehele beroepsbevolking met een *VMBO Theorie* diploma.

Het werkgelegenheidsaandeel voor *VMBO Natuur en Techniek* schoolverlaters (figuur 4.8) is het grootst in de sector *Bouw en Onroerend goed*. De ontwikkeling van het aandeel van deze sector in de totale werkgelegenheid lijkt anticyclisch te verlopen. Het aandeel in de werkgelegenheid steeg in de periode 1996-1998 van 30,2% naar 40,5%. Tijdens de hoogconjunctuur nam het aandeel in de werkgelegenheid geleidelijk af tot 33,4%. Vanaf 2002 is het werkgelegenheidsaandeel weer toegenomen. Het werkgelegenheidsaandeel van *VMBO Natuur en Techniek* schoolverlaters vertoont in de overige sectoren geen specifieke trend. Dit in tegenstelling tot werkgelegenheid van de totale beroepsbevolking met een *VMBO Natuur en Techniek* diploma. Het werkgelegenheidsaandeel van de *VMBO Natuur en Techniek* schoolverlaters is echter in deze sectoren niet gecorreleerd aan de conjunctuurcyclus.

Figuur 4.7

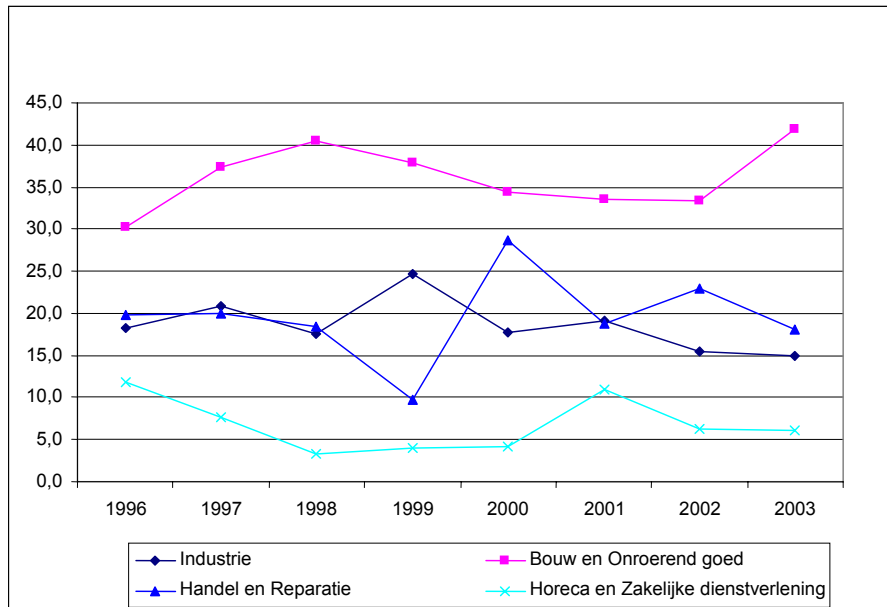
Werkgelegenheidsstructuur VMBO Theorie schoolverlaters in percentages, 1996-2003



Bron: ROA (SIS)

Figuur 4.8

Werkgelegenheidsstructuur VMBO Natuur en Techniek schoolverlaters in percentages, 1996-2003



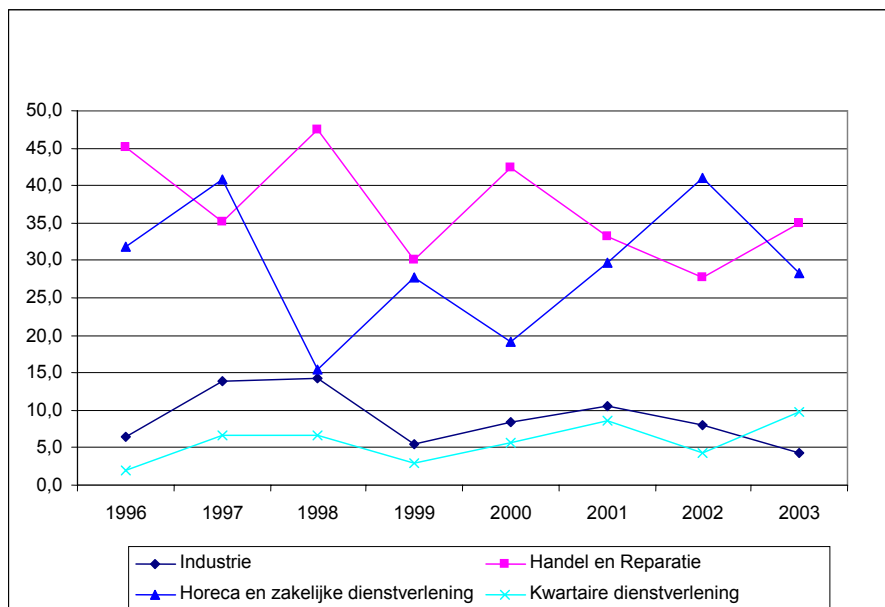
Bron: ROA (SIS)

Zoals blijkt uit figuur 4.9 zijn de belangrijkste sectoren voor *VMBO Economie* schoolverlaters de *Industrie*, *Handel en Reparatie*, *Horeca en Zakelijke dienstverlening* en de *Kwartaire dienstverlening*. Opvallend is het grillig verloop van het werkgelegenheidsaandeel van de *Horeca en Zakelijke dienstverlening*. Vooral gedurende de hoogconjunctuur was het werkgelegenheidsaandeel lager (laagste punt was 1998 waarin het aandeel 15,3% bedroeg). Echter er is geen duidelijk aanwijsbare (negatieve) correlatie met het verloop van de conjunctuur.

Hoewel het werkgelegenheidsaandeel van de sector *Handel en Reparatie* eveneens een grillig verloop heeft, is hier echter sprake van een neergaande trend. De werkgelegenheid binnen deze sector verliest over de tijd aan belang (ondanks incidentele pieken in 198 en 2000). In 1996 vond nog 45,1% van alle *VMBO Economie* schoolverlaters werk in de sector *Handel en Reparatie*. In 2003 was dit nog maar 35,0%. Het werkgelegenheidsaandeel in de *Kwartaire diensten* vertoont daarentegen een opwaartse trend. Het aandeel is gradueel gestegen van 2,0% naar 9,7%

Figuur 4.9

Werkgelegenheidsstructuur VMBO Economie schoolverlaters in percentages, 1996-2003



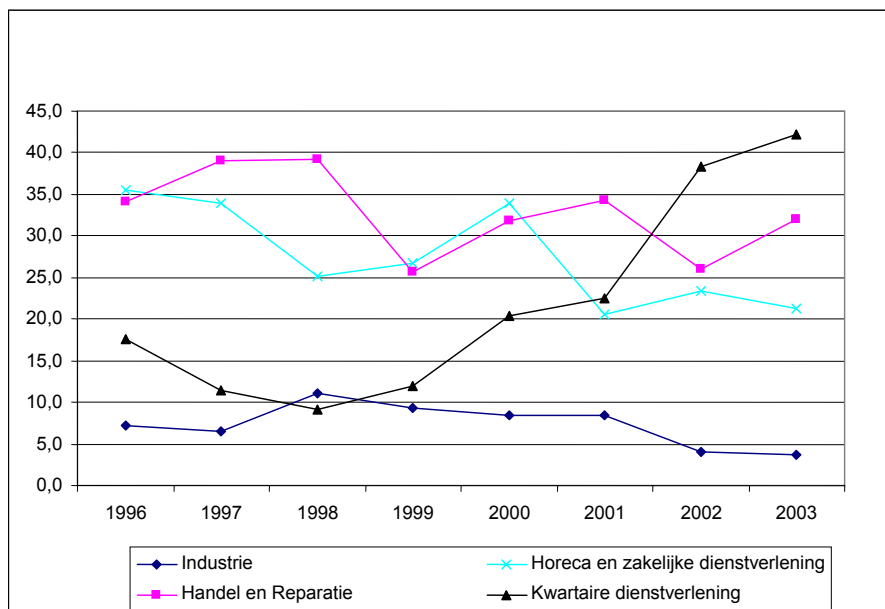
Bron ROA (SIS)

De laatste opleidingscategorie is het *VMBO Verzorging*. Binnen deze opleidingscategorie doet zich de meest opmerkelijke trend voor. Het werkgelegenheidsaandeel van de *Kwartaire dienstverlening* voor *VMBO Verzorging* schoolverlaters is sinds 1998 voortdurend gestegen, waarbij de stijging in het werkgelegenheidsaandeel relatief fors is als men deze vergelijkt met die voor de totale beroepsbevolking met een *VMBO Verzorging* diploma. Ook na de conjuncturele omslag is de stijging in het werkgelegenheidsaandeel voortgezet zodat in 2003 het aandeel van de *Kwartaire dienstverlening* in de werkgelegenheid ruim 42,1% bedroeg.

In tegenstelling tot de *Kwartaire diensten* is binnen de sectoren *Industrie en Horeca en Zakelijke dienstverlening* sprake van een daling van het werkgelegenheidsaandeel. Voor de *Industrie* kan worden aangevoerd dat dit deels wordt veroorzaakt door de tertiaïrisering van de Nederlandse economie. Vooral tussen de werkgelegenheidsaandelen van de *Industrie* en de *Kwartaire diensten* valt een sterke negatieve correlatie waar te nemen (correlatie van $-0,85$).

Figuur 4.10

Werkgelegenheidsstructuur VMBO Verzorging schoolverlaters in percentages, 1996-2003



Bron: ROA (SIS)

4.4 Conclusie

De werkloosheid onder VMBO schoolverlaters reageert eerder en heftiger op conjunctuurschommelingen dan die van de totale beroepsbevolking met een VMBO diploma. Van de vier opleidingscategorieën is vooral de werkloosheid onder VMBO *Economie* schoolverlaters conjunctuurgevoelig. De werkloosheid voor schoolverlaters met een VMBO *Verzorging* diploma vertoont een dalende tendens. Schoolverlaters met een VMBO *Theorie* diploma worden daarentegen geconfronteerd met stijgende werkloosheid.

Enigszins verrassend is dat de werkloosheid onder vrouwelijke schoolverlaters relatief hoog is, wat impliceert dat de achterstandpositie van vrouwen niet alleen betrekking van belang is voor oudere vrouwen. Daarnaast blijkt dat ook allochtone schoolverlaters een grote achterstand hebben op de arbeidsmarkt. In verhouding met autochtonen is deze groep uitermate gevoelig voor de conjunctuur.

De werkgelegenheidsstructuur voor laagopgeleide schoolverlaters wordt eveneens, zoals bij de totale beroepsbevolking, beïnvloed door de tertiairisering van de Nederlandse economie. Het werkgelegenheidsaandeel van de *Industrie* neemt af, terwijl deze stijgt in de *Kwartaire dienstverlening* en de *Horeca en Zakelijke dienstverlening*. De verschuivingen in de werkgelegenheid van de schoolverlaters zijn echter groter dan voor de beroepsbevolking het geval is.

5 Regionale arbeidsmarkten voor laagopgeleiden

5.1 Inleiding

In het voorafgaande is de arbeidsmarktpositie geanalyseerd van de verschillende risicogroepen onder de laagopgeleiden. Zoals bleek zijn de werkloosheidsrisico's voornamelijk afhankelijk van individuele kenmerken zoals de gevolgde opleiding, geslacht, etniciteit en ervaring op de arbeidsmarkt. Echter, de kans op werkloosheid wordt niet alleen beïnvloed door de kenmerken van het individu. Het werkloosheidsrisico verschilt namelijk ook per regio, aangezien de economische structuur over regio's anders is. Zo bestaat in West-Nederland een sterke concentratie van economische activiteiten en wordt Limburg gekenmerkt door een relatief grote industriector, terwijl in Noordoost-Nederland het belang van de agrarische sector relatief groot is. In dit hoofdstuk wordt derhalve ingegaan op de werkloosheid van laagopgeleiden per regio aan de hand van de Enquête Beroepsbevolking (EBB). In paragraaf 5.2 wordt de werkloosheid onder laagopgeleiden besproken. In paragraaf 5.3 wordt de werkloosheid onder laagopgeleiden vergeleken met die voor hoogopgeleiden.

5.2 Werkloosheid laagopgeleiden

We onderscheiden de volgende vier regionale arbeidsmarkten:

- Noord-Nederland: Groningen, Friesland en Drenthe
- Oost-Nederland: Overijssel, Gelderland en Flevoland
- Zuid-Nederland: Limburg, Zeeland en Noord-Brabant
- West-Nederland: Noord-Holland, Zuid-Holland en Utrecht

De omvang van de werkzame beroepsbevolking in deze regio's in 2002 wordt weergegeven in tabel 5.1¹⁴.

In figuur 5.1 en 5.2 wordt de werkloosheid onder laagopgeleiden naar regio weergegeven. Wat direct opvalt aan beide figuren is dat de werkloosheid onder laagopgeleiden in Noord-Nederland, gedurende de gehele conjunctuurencyclus, hoger is dan in andere regio's. De werkloosheid onder de laagopgeleide beroepsbevolking is daarentegen relatief laag in Oost-Nederland en Zuid-Nederland. Verder blijkt dat in elke regio de werkloosheid voor laagopgeleiden met *Basisonderwijs* (figuur 5.1) hoger ligt dan de werkloosheid voor *VMBO-ers* (figuur 5.2).

¹⁴ Voor de werkzame beroepsbevolking geldt dat deze niet per definitie werkzaam hoeft te zijn binnen de eigen regio. Bijvoorbeeld mensen die werkzaam zijn in Utrecht en wonen in Gelderland, worden geregistreerd als werkzaam en woonachtig in Gelderland.

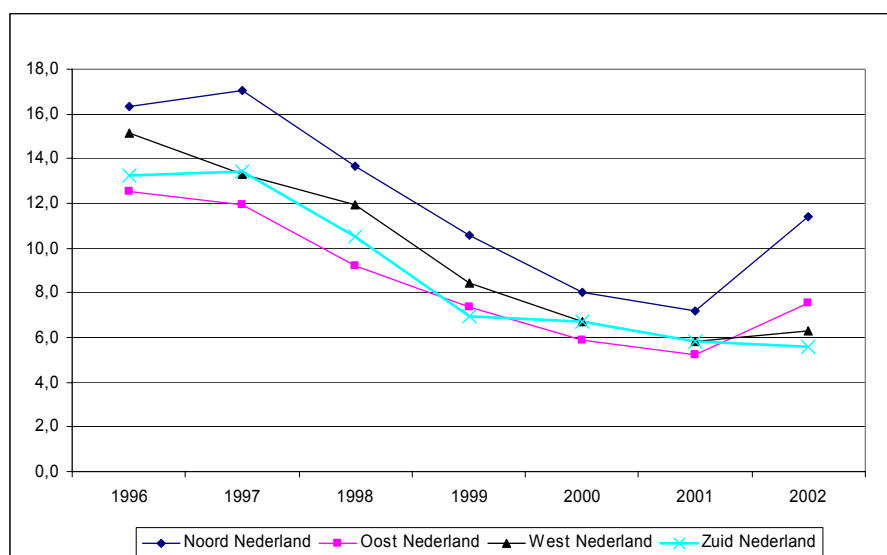
Tabel 5.1

Werkzame beroepsbevolking per regio naar opleidingsniveau in aantallen, 2002

	Noord- Nederland	Oost- Nederland	Zuid- Nederland	West- Nederland	Totaal
Basisonderwijs	50.318	96.146	129.278	224.598	500.340
VMBO	133.921	306.372	569.832	357.078	1.367.203
MBO	304.142	588.641	1.073.178	680.139	2.646.100
HBO/WO	165.249	380.225	1.034.010	443.873	2.023.357
Totaal	653.630	1.371.384	2.806.298	1.705.688	6.537.000

Bron: CBS (EBB)

Figuur 5.1

Werkloosheid Basisonderwijs per regio in percentages, 1996-2002

Bron: CBS (EBB)

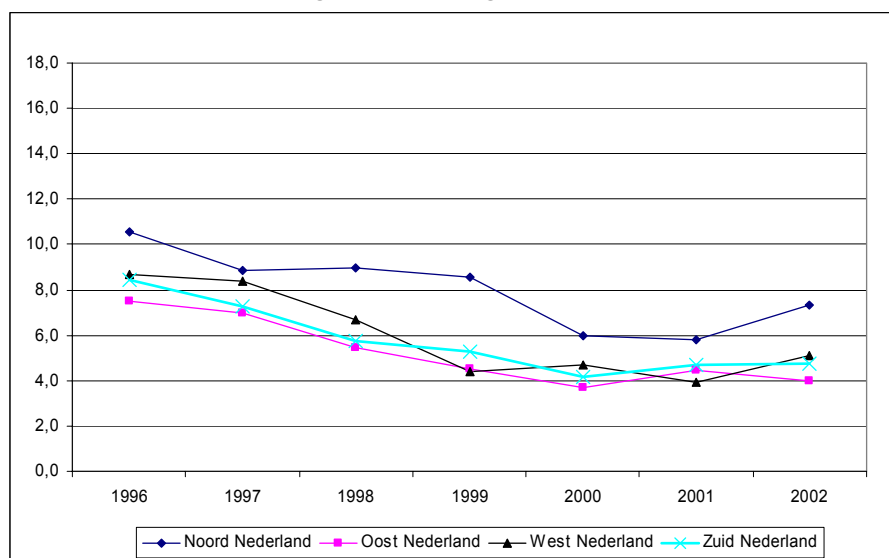
Het hoogste werkloosheidspercentage voor *Basisonderwijs* in Noord-Nederland werd gemeten in 1997 (17,1%). Vanaf 1997 daalde de werkloosheid tot 7,1% in 2001. Vanaf 2001 nam de werkloosheid snel toe tot 11,4%. Opvallend hierbij is dat allereerst de werkloosheid tussen 1996 en 1997 nog toenam in Noord-Nederland en Zuid-Nederland. In Oost-Nederland en West-Nederland daarentegen daalde de werkloosheid al vanaf 1996. Daarnaast valt op dat naast Noord-Nederland alleen Oost-Nederland na 2001 werd geconfronteerd met een forse stijging in de werkloosheid voor het *Basisonderwijs*.

Voor *VMBO-ers* in Noord-Nederland geldt dat de werkloosheid pas zeer laat daalt tijdens de hoogconjunctuur (1999) ten opzichte van de andere regio's. Hierdoor nam

het verschil in werkloosheid tussen Noord-Nederland en West-Nederland tussen 1996 en 1999 toe met 1,9 procentpunt naar 4,2 procentpunt. Vanaf 2001 stijgt de werkloosheid voor zowel Noord-Nederland als West-Nederland. In tegenstelling tot bij het *Basisonderwijs* daalt de werkloosheid in Oost-Nederland onder de *VMBO* beroepsbevolking nog na 2001. Een ander verschil met het *Basisonderwijs* is dat de verschillen in werkloosheid voor de *VMBO* beroepsbevolking tussen Noord- Zuid- en Oost-Nederland relatief klein zijn.

Figuur 5.2

Werkloosheid VMBO per regio in percentages, 1996-2002



Bron: CBS (EBB)

5.3 Werkloosheid laagopgeleiden en hoogopgeleiden

Zoals wij reeds zagen zijn de verschillen in de werkloosheid tussen de regio's in de periode 1996-2002 kleiner voor het *VMBO* dan voor van het *Basisonderwijs*. Dit roept de vraag op of er een verband bestaat tussen de regionale werkloosheidsverschillen en het opleidingsniveau. Derhalve worden hier ook de cijfers gepresenteerd betreffende de werkloosheid onder middelbaar- en hoogopgeleiden.

In figuur 5.3 en 5.4 is de werkloosheid voor middelbaar- en hoogopgeleiden weergegeven per regio. Uit de figuren blijkt dat de werkloosheid voor *MBO-ers* en *HBO/WO-ers* in Noord-Nederland eveneens hoger is dan voor de overige regio's het geval is. Voor middelbaar opgeleiden geldt dat de werkloosheid in Noord-Nederland gedurende de gehele conjunctuurcyclus hoger is. De verschillen in de werkloosheid tussen de vier regio's zijn echter kleiner dan voor het *VMBO* en het *Basisonderwijs*. Ten slotte blijkt dat de werkloosheid voor de middelbaar- en hoogopgeleiden in elke regio lager is dan de werkloosheid voor laagopgeleiden.

In 1996 was de werkloosheid onder hoogopgeleiden in Noord-Nederland nog relatief hoog ten opzichte van die in andere regio's. Echter, de achterstandpositie van de hoogopgeleiden in Noord-Nederland is vanaf 1996 verkleind totdat in 1998 deze was ingehaald. Sinds 1998 wijkt de werkloosheid onder hoogopgeleiden in Noord-Nederland nauwelijks meer af van die in de rest van Nederland.

Tevens is duidelijk zichtbaar dat de verschillen in de werkloosheid voor hoogopgeleiden tussen de vier regio's aanmerkelijk kleiner zijn dan voor de laag- en middelbaar opgeleide beroepsbevolking. De regionale werkloosheidsverschillen nemen af naarmate het opleidingsniveau van de beroepsbevolking hoger is, wat mogelijk verklaard kan worden uit de relatief hoge mobiliteit van hoogopgeleiden ten opzichte van laagopgeleiden. Dat hoogopgeleiden relatief mobiel zijn over de provincies in Nederland, is ook gebleken uit het Onderzoek Verplaatsingsgedrag 2001 (OVG) van het CBS. Hoogopgeleiden zijn bereid om verder te reizen voor hun baan. Daarnaast zullen hoogopgeleiden ook eerder bereid zijn om te migreren (en te migreren naar bestemmingen die verder afliggen van het gebied waar zij initieel wonen) Onder andere Börsch-Supan (1990), Ehrenberg en Smith (1988) en Rauch (1991) tonen aan dat de (internationale) migratie onder hoogopgeleiden relatief groot is in vergelijking met laagopgeleiden. Dus hoogopgeleiden zijn niet alleen bereid om een langere afstand te overbruggen tussen het werk en de plek waar zij wonen, maar zijn ook eerder bereid om te verhuizen.

De grotere mobiliteit van hoogopgeleiden komt onder andere tot stand doordat zij worden geconfronteerd met een kleinere arbeidsmarkt dan laagopgeleiden (Wildasin 2000; Blau en Duncan 1967; Greenwell en Bengtson 1997; Litwak 1960a). Hoogopgeleiden hebben door hun opleiding specifieke vaardigheden verworven. Echter er zullen maar maar weinig lokale werkgevers te vinden zijn die deze vaardigheden nodig hebben. Daarom zullen hoogopgeleiden ook verder kijken dan de lokale arbeidsmarkt. Laagopgeleiden zullen zich bij het vinden van een baan echter door de relatief ruime lokale arbeidsmarkt vooral beperken tot deze markt.

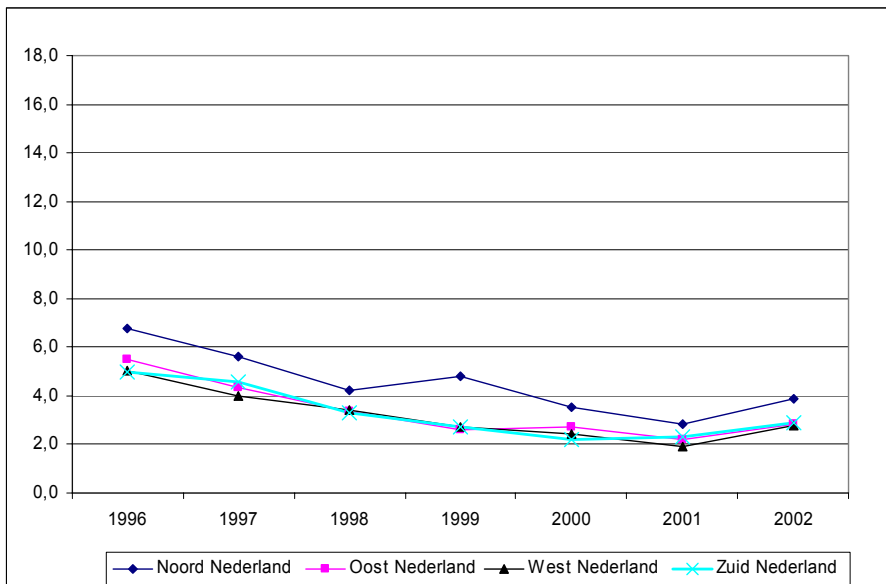
Door de beperkte mobiliteit van de laagopgeleiden zal de arbeidsmarktpositie van laagopgeleiden relatief sterker worden beïnvloed door de economische kenmerken van de regio waarin zij wonen. Als een lokale arbeidsmarkt verslechtert door structurele of conjuncturele oorzaken, dan zullen vooral de laagopgeleiden hierbij de lasten ondervinden.

5.4 Conclusie

Vooral in Noord- Nederland is sprake van een structureel hogere werkloosheid voor laag- en middelbaar opgeleiden. Daarnaast daalt de werkloosheid voor laagopgeleiden in Noord-Nederland relatief laat in de conjunctuurcyclus ten opzichte van de overige regio's. De verschillen in werkloosheid tussen regio's zijn kleiner voor hoogopgeleiden. De werkloosheid onder hoogopgeleiden in Noord-Nederland is tussen 1996 en 2001 gedaald tot het landelijke gemiddelde.

Figuur 5.3

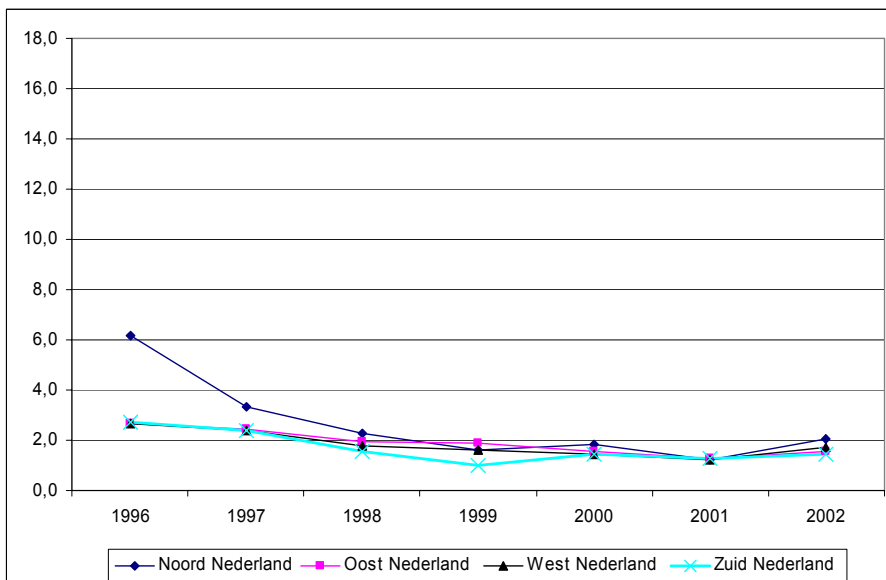
Werkloosheid MBO per regio in percentages, 1996-2003



Bron CBS (EBB)

Figuur 5.4

Werkloosheid HBO/WO per regio in percentages, 1996-2003



Bron CBS: (EBB)

6 Econometrische analyse

6.1 Inleiding

Tot dusver zijn de kansen en risico's op de arbeidsmarkt van verschillende groepen laagopgeleiden besproken aan de hand van een beschrijvende analyse. In dit hoofdstuk worden de effecten van opleidingsniveau, studierichting, geslacht, etniciteit, conjunctuur en regio samengevat in een logistisch regressiemodel. Hierbij wordt een variant geschat voor de gehele beroepsbevolking op basis van de EBB en een variant voor schoolverlaters op basis van SIS.

6.2 Regressiemodel

In de voorgaande hoofdstukken is gekeken naar de ontwikkeling van de werkloosheid (en werkgelegenheid) over het verloop van de conjunctuur van verschillende groepen laagopgeleiden. Uit de data bleek dat de conjunctuur een sterk effect had op de werkloosheid van laagopgeleiden. Daarnaast bleken er drie belangrijke risicogroepen te zijn, namelijk vrouwen, allochtonen en jongeren. Tevens werd duidelijk dat laagopgeleiden in Noord-Nederland meer risico hebben om werkloos te worden. Ook verschilde de werkloosheid sterk per opleiding en opleidingsniveau. Deze resultaten zullen nu met behulp van een logistisch regressiemodel formeel geschat worden voor zowel de totale beroepsbevolking als voor de schoolverlaters. Daarbij wordt gekeken naar hoe de arbeidsmarktkansen worden beïnvloed door het geslacht, de etniciteit, de leeftijd, de opleiding, de regio waarin men woont en de rol die de conjunctuur speelt.

Het volgende regressiemodel is geschat voor zowel de totale beroepsbevolking als voor de schoolverlaters:

$$\frac{p}{1-p} = \exp\left(\sum_{i=1}^n \beta_i x_i\right)$$

Waarbij p de kans op werkloosheid is en x_1, \dots, x_n de verklarende variabelen zijn.

Voor de totale beroepsbevolking is het model geschat voor de periode 1996-2003. Tevens wordt het *Basisonderwijs* meegenomen in de analyse van de totale beroepsbevolking. Aangezien het *Basisonderwijs* niet vertegenwoordigd is in SIS, wordt de regressie voor schoolverlaters uitgevoerd zonder dit opleidingsniveau. Daarnaast verschilt de regressie voor de schoolverlaters van die van de beroepsbevolking doordat het model geschat wordt voor de periode 1996-2004. De resultaten van de logistische regressieanalyse zijn samengevat in tabel 6.1.

Tabel 6.1 Regressieresultaten beroepsbevolking en schoolverlaters

Onafhankelijke variabelen	Werkloosheidskans beroepsbevolking ^a	Werkloosheidskans schoolverlaters ^a
Constante	-2,178*** (0,026)	-2,734*** (0,049)
Controle variabelen		
Geslacht (1 = vrouw)	0,685*** (0,011)	0,177*** (0,024)
Etniciteit (1 = allochtoon)	1,426*** (0,021)	1,095*** (0,048)
Interactiedummy allochtonen en vrouwen (1 = allochtone vrouw)	-0,605*** (0,031)	-0,350*** (0,064)
Leeftijd	-0,015*** (0,000)	0,002** (0,001)
Opleiding (MBO Verzorging = ref.)		
Basisonderwijs	0,947*** (0,018)	
VMBO Theorie	0,553*** (0,019)	0,742*** (0,106)
VMBO Natuur en Techniek	0,138*** (0,026)	0,516*** (0,068)
VMBO Economie	0,668*** (0,028)	1,070*** (0,078)
VMBO Verzorging	0,657*** (0,025)	0,871*** (0,115)
HAVO / VWO	0,371*** (0,020)	0,627*** (0,093)
MBO Natuur en Techniek	-0,296*** (0,024)	-0,152*** (0,050)
MBO Economie	0,030 (0,019)	0,246*** (0,047)
HBO / WO Natuur en Techniek	0,022 (0,029)	-0,159*** (0,043)
HBO / WO Economie	-0,197*** (0,031)	-0,425*** (0,041)
HBO / Onderwijs en Cultuur	-0,033 (0,021)	0,170*** (0,035)
HBO/ WO Paramedisch	-0,614*** (0,047)	-0,412*** (0,051)

Regio (Zuid-Nederland = ref.)		
Noord-Nederland	0,400*** (0,015)	0,478*** (0,036)
Oost-Nederland	-0,012 (0,014)	0,015 (0,031)
West-Nederland	-0,126*** (0,012)	-0,117*** (0,023)
Jaardummy (1996 = ref.)		
1997	-0,178*** (0,018)	-0,349*** (0,040)
1998	-0,442*** (0,020)	-0,682*** (0,041)
1999	-0,658*** (0,022)	-0,884*** (0,041)
2000	-1,007*** (0,020)	-0,785*** (0,044)
2001	-1,238*** (0,020)	-0,866*** (0,042)
2002	-1,256*** (0,018)	-0,803*** (0,043)
2003	-0,999*** (0,017)	-0,286*** (0,040)
2004		-0,131*** (0,037)

a: In de tabel worden de regressiecoëfficiënten weergegeven met daaronder de standaardfout .
 *** = significant 1% ** = significant 5% * = significant 10%

Zoals verwacht vinden we voor zowel de totale beroepsbevolking als de schoolverlaters een sterk positief significant effect van geslacht en etniciteit op de werkloosheidskans. Uit hoofdstuk 2 en 4 bleek namelijk al dat de werkloosheid voor vrouwen en allochtonen hoger is dan voor respectievelijk mannen en autochtonen. Vooral de etniciteit heeft een grote invloed op de werkloosheidskans

De interactiedummy voor vrouwen en allochtonen is in de regressie voor de beroepsbevolking en de schoolverlaters negatief. Voor de beroepsbevolking geldt dat de coëfficiënt van de interactiedummy niet volledig opweegt tegen de coëfficiënt van de geslachtsdummy. Per saldo zullen allochtone vrouwen alsnog slechter af zijn dan allochtone mannen. De coëfficiënt weegt eveneens niet op tegen de coëfficiënt voor de etniciteitsdummy. Dit betekent dat allochtone vrouwen meer kans op werkloosheid hebben dan autochtone vrouwen. In zoverre lijkt de hypothese, dat allochtone vrouwen, doordat zij binnen twee risicogroepen vallen, een grotere kans op werkloosheid hebben, juist te zijn. Voor de schoolverlaters geldt eveneens dat de coëfficiënt van de interactiedummy voor meisjes en allochtonen maar gedeeltelijk het effect van de etniciteit tegenwerkt. Allochtone meisjes die de school verlaten hebben dus een grotere kans op werkloosheid dan autochtone meisjes. Een verschil met de

totale beroepsbevolking is echter dat de coëfficiënt van de interactiedummy dermate groot is, dat voor allochtone meisjes het negatieve effect van het vrouwzijn wegvalt. Op basis van de regressieresultaten blijkt zelfs dat allochtone meisjes een lagere kans op werkloosheid dan allochtone jongens. Een resultaat dat eveneens gevonden wordt door Vlasblom, de Grip en van Loo (1997). Ook zij tonen aan dat in het algemeen meisjes van allochtone afkomst in het onderwijs beter scoren dan jongens van allochtone afkomst en dat zij ook door hun opleidingskeuze een iets beter perspectief blijken te hebben op de arbeidsmarkt dan allochtone jongens. Daarnaast speelt ook mee dat allochtone meisjes serieuzer en sneller studeren dan allochtone jongens.

De geschatte coëfficiënt voor de leeftijd is voor zowel de beroepsbevolking als de schoolverlaters significant. Voor de beroepsbevolking is de coëfficiënt negatief, wat impliceert dat de werkloosheid kleiner is voor de oudere beroepsbevolking, zoals bleek in hoofdstuk 2. Voor schoolverlaters wordt een licht positieve coëfficiënt gevonden (0,002). Een hogere afstudeerleeftijd wijst op een tragere studievoortgang, hetgeen kan duiden op een mindere motivatie of kwaliteit. De mindere motivatie en kwaliteit kan vervolgens de kans op werkloosheid positief beïnvloeden. De coëfficiënt is echter dermate klein dat de leeftijd van schoolverlaters maar een beperkt effect heeft op de werkloosheidskans.

De coëfficiënten voor de opleidingscategorieën bevestigen de relatief sterke arbeidsmarktpositie van personen met een *VMBO Natuur en Techniek* diploma ten opzichte van andere *VMBO* opleidingen, zowel voor schoolverlaters als voor de beroepsbevolking. Veruit het slechtst scoort de beroepsbevolking die alleen een *Basisonderwijs*-diploma heeft.

De regionale coëfficiënten bevestigen het beeld van hoofdstuk 5. Personen die in Noord-Nederland wonen hebben een significant grotere kans op werkloosheid dan mensen die wonen in Zuid- en Oost-Nederland. Doordat in het regressiemodel ook rekening wordt gehouden met alle andere factoren is duidelijk vast te stellen in hoeverre het de regio is die van invloed is op de werkloosheid in plaats van de andere factoren. Uit de regressieresultaten blijkt dat de dummy voor West-Nederland significant negatief is, hetgeen betekent dat de mensen die West-Nederland wonen een kleinere kans hebben op werkloosheid, als rekening wordt gehouden met alle andere factoren.

Tenslotte geven de coëfficiënten van de jaardummy's de conjuncturele verbetering weer na 1996 in termen van een steeds kleiner wordende kans op werkloosheid. Voor de beroepsbevolking stijgt de kans op werkloosheid weer vanaf 2002. Voor de schoolverlaters gebeurt dit in 2001. Van belang hierbij is dat in beide regressies de effecten van de laagconjunctuur een jaar later zichtbaar worden dan in de voorafgaande analyse, waarin de conjuncturele omslagpunten voor de beroepsbevolking en de schoolverlaters leken te liggen in 2001 en 2000. Bij de beroepsbevolking is het omslagpunt overigens vrij moeilijk vast te stellen, aangezien de geschatte coëfficiënten voor 2001 en 2002 nagenoeg aan elkaar gelijk zijn en de forse daling van de coëfficiënt van de jaardummy's al voor 2001 is gestagneerd.

Ofwel de top van de hoogconjunctuur lijkt voor de beroepsbevolking rond 2001 en 2002 te liggen. Voor de schoolverlaters daarentegen kan het latere omslagpunt worden verklaard vanuit de aggregatie van de ongewogen data. In de steekproef zitten namelijk relatief veel *HBO-WO* schoolverlaters. Daarnaast, zoals zichtbaar in figuur 4.1, daalde de werkloosheid voor de schoolverlaters met een *HBO-WO* diploma nog licht tot 2001, terwijl de werkloosheid steeg voor de andere opleidingsniveaus. Vanwege het grote (ongewogen) aantal *HBO-WO-ers* in de database nam derhalve de werkloosheidskans in de regressie voor de schoolverlaters nog af tot 2001.

6.3 Werkloosheidskansen beroepsbevolking

Op basis van de coëfficiënten uit de regressieanalyses kunnen de werkloosheidskansen voor de beroepsbevolking worden uitgerekend. In het navolgende worden de werkloosheidskansen voor enkele groepen laagopgeleiden gepresenteerd¹⁸.

In figuur 6.1 worden de werkloosheidskansen naar *VMBO* opleidingscategorie getoond voor autochtone mannen van 30 jaar in West-Nederland. Tevens is de werkloosheidskans voor het *Basisonderwijs* in de figuur zichtbaar. Uit de figuur blijkt dat de werkloosheidskans voor laagopgeleiden met een *Basisonderwijs* diploma het hoogst is. In 1996 bedroeg de kans op werkloosheid voor deze groep laagopgeleiden 14%. In de hoogconjunctuur in 2001 was de werkloosheidskans ruim 4%. Voor het *VMBO* wordt de hoogste werkloosheidskans gevonden voor *VMBO Verzorging* en *VMBO Economie*, gevolgt door *VMBO Theorie*. De werkloosheidskans voor *VMBO Verzorging* en *VMBO Economie* bedroeg in 1996 11% en 10% voor *VMBO Theorie*. Voor *VMBO Natuur en Techniek* was de werkloosheidskans lager (kans was 7%). In 2002, op de top van de hoogconjunctuur, bedroegen de werkloosheidskansen voor *VMBO Economie*, *VMBO Verzorging* en *VMBO Theorie* rond de 3%, terwijl deze 2% was voor *VMBO Natuur en Techniek*.

In figuur 6.2 zijn vervolgens de werkloosheidskansen weergegeven voor 30 jarige mannen, vrouwen, allochtonen en autochtonen met een *VMBO Economie* diploma in West-Nederland. Uit de figuur blijkt dat de werkloosheidskans in West-Nederland het grootst is voor allochtonen. Er bestaat nauwelijks verschil in de werkloosheidskans tussen vrouwelijke en mannelijke allochtonen. In 1996 was de kans op werkloosheid voor vrouwelijke allochtonen gelijk aan 36%. Voor allochtone mannen was de kans met 34% iets kleiner. Sinds 1996 is de kans op werkloosheid voor allochtone mannen en vrouwen fors gedaald tot 13% in 2002 voor beide groepen. Vanaf 2002 is de kans op werkloosheid gestegen tot 16% voor beide groepen. De

¹⁸ De kans op werkloosheid kan als volgt worden berekend:

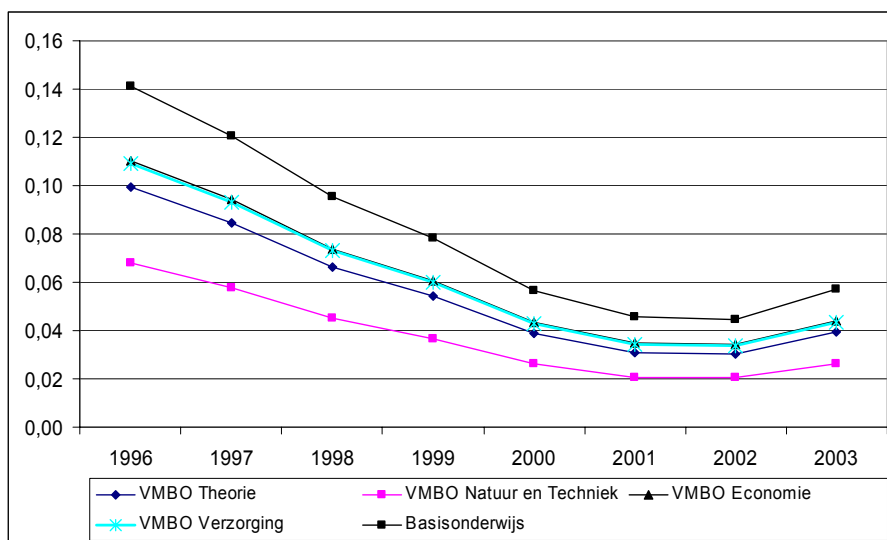
$$p = 1 / (1 + e^{-z})$$

Waarbij $Z = \beta_0 + \beta_1 X_1 + \beta_2 X_2 + \dots + \beta_n X_n$

werkloosheidskansen voor autochtone mannen en vrouwen ligt beduidend lager, hoewel het verschil in de werkloosheidskansen tussen autochtone mannen en vrouwen wel groter is dan tussen allochtone mannen en vrouwen. Autochtone vrouwen hadden in 1996 20% kans op werkloosheid, terwijl dit voor mannen 11% was. In de hoogconjunctuur is de werkloosheidskans gedaald tot 7% voor de autochtone vrouwen en 3% voor de autochtone mannen.

Figuur 6.1

Werkloosheidskansen autochtone mannen (30 jaar) in West Nederland naar opleidingscategorie

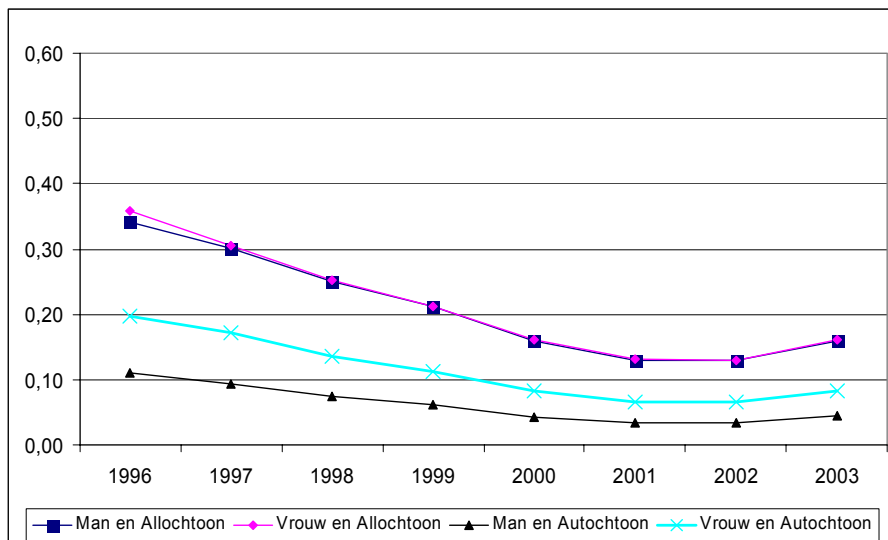


In figuur 6.3 zijn de werkloosheidskansen weergegeven voor 30 jarige mannen, vrouwen, allochtonen en autochtonen met een *VMBO Economie* diploma in Noord-Nederland.

Wanneer we figuur 6.2 en 6.3 vergelijken zijn de werkloosheidskansen voor laagopgeleiden in Noord-Nederland beduidend groter dan in West-Nederland. In 1996 was de werkloosheidskans voor allochtone mannen en vrouwen 47% en 49%, terwijl de kans voor autochtone mannen en vrouwen 17% en 29% bedroeg. Over het verloop van de conjunctuur is het verschil in de werkloosheidskansen tussen allochtone mannen en vrouwen in West-Nederland nagenoeg constant. De werkloosheidskans daalt tot 20% voor allochtone mannen en 21% voor allochtone vrouwen in 2002. De werkloosheidskans voor autochtone mannen en vrouwen in 2002 was 6% en 11%.

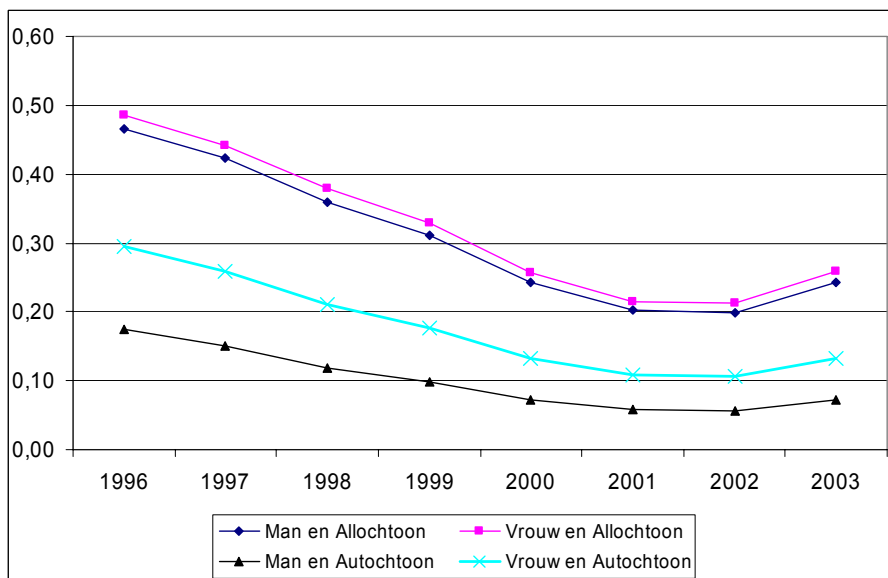
Figuur 6.2

Werkloosheidskansen beroepsbevolking (30 jaar) met een VMBO Economie diploma in West-Nederland naar geslacht en etniciteit



Figuur 6.3

Werkloosheidskansen beroepsbevolking (30 jaar) met een VMBO Economie diploma in Noord-Nederland naar geslacht en etniciteit

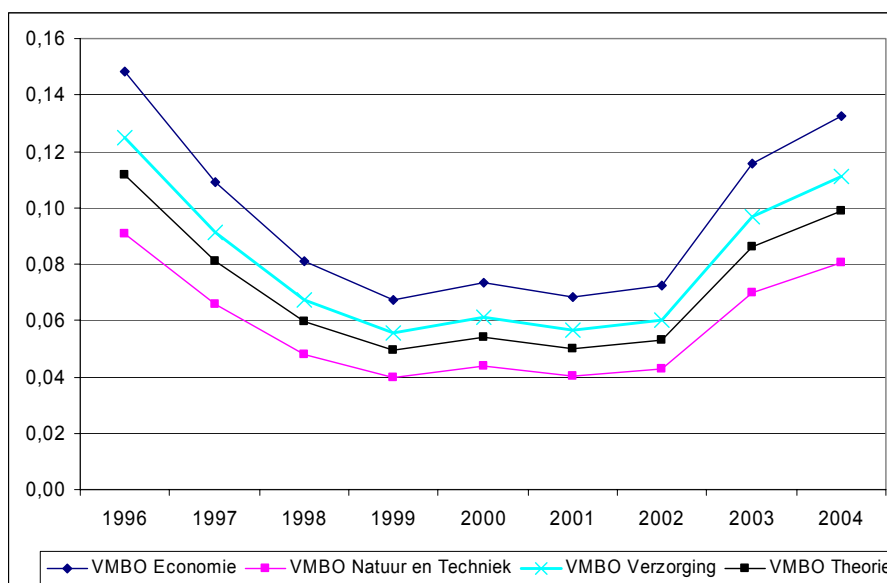


6.4 Werkloosheidskansen schoolverlaters

De besproken werkloosheidskansen in het voorafgaande hadden betrekking op de totale beroepsbevolking. In het navolgende zullen de werkloosheidskansen worden besproken van de schoolverlaters. In figuur 6.4 zijn de werkloosheidskansen weergegeven van de mannelijke autochtone schoolverlaters in West-Nederland met een leeftijd van 16 jaar naar opleidingscategorie. De werkloosheidskans is het grootst voor *VMBO Economie* schoolverlaters (15% in 1996 en 7% in 2001). De kans is het kleinst voor *VMBO Natuur en Techniek* (9% in 1996 en 4% in 2001).

Tabel 6.4

Werkloosheidskansen autochtone mannelijke schoolverlaters (16 jaar) in West Nederland naar opleidingscategorie

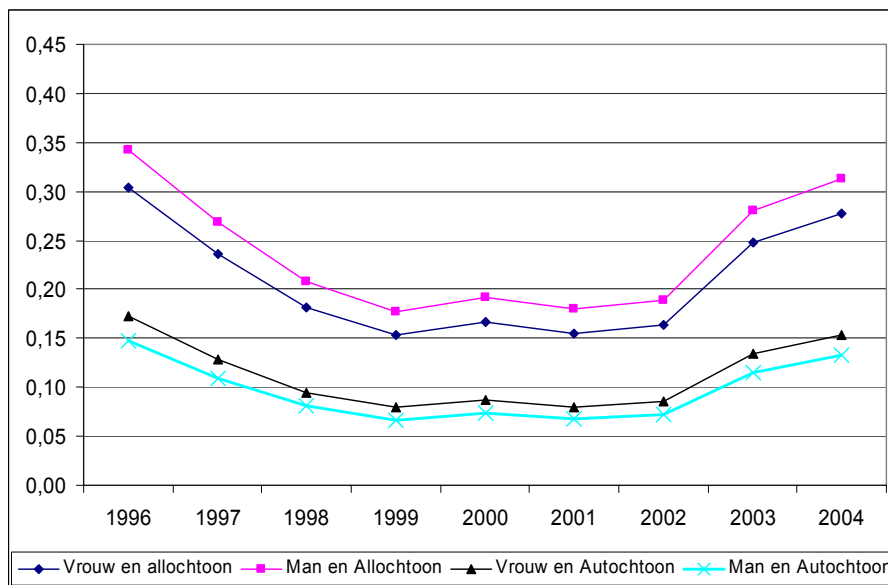


In figuur 6.5 is de werkloosheidskans voor allochtone, autochtone, vrouwelijke en mannelijke schoolverlaters met een leeftijd van 16 jaar met een *VMBO Economie* diploma in West-Nederland weergegeven. Uit de figuur blijkt dat de kans op werkloosheid voor allochtone mannelijke schoolverlaters het hoogst is. In 1996 was de kans op werkloosheid voor deze groep gelijk aan 34%. Voor allochtone vrouwelijke schoolverlaters was dit 30%. De autochtone mannelijke en vrouwelijke schoolverlaters scoorden beter, hoewel autochtone vrouwelijke schoolverlaters, in tegenstelling tot de situatie bij allochtonen, een hogere kans op werkloosheid hebben dan autochtone mannen. De werkloosheidskans in 1996 voor autochtone mannelijke en vrouwelijke schoolverlaters bedroeg 15% en 17%. In 2001 werd de laagste werkloosheidskans gemeten, voor zowel de allochtonen, autochtonen, mannen en vrouwen. De werkloosheid in 2001 voor allochtone mannen en vrouwen was 19% en 16%, voor autochtone mannen en vrouwen was dit 7% en 9%. Na 2001 is de

werkloosheidskans weer fors gestegen tot 31% en 28% voor allochtone mannen en vrouwen en 13% en 15% voor autochtone mannen en vrouwen in 2004.

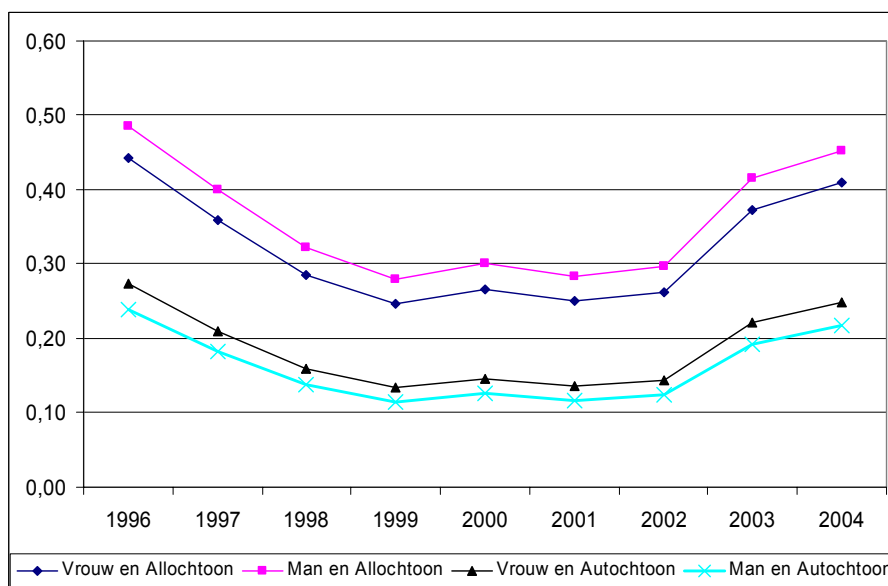
Figuur 6.5

Werkloosheidskansen schoolverlaters (16 jaar) met een VMBO Economie diploma in West-Nederland naar geslacht en etniciteit



Figuur 6.6

Werkloosheidskansen schoolverlaters (16 jaar) met een VMBO Economie diploma in Noord-Nederland naar geslacht en etniciteit.



Figuur 6.6 toont vervolgens de werkloosheidskansen voor dezelfde groepen schoolverlaters met een *VMBO Economie* diploma in Noord-Nederland. De werkloosheidskans voor schoolverlaters in Noord-Nederland ligt ten opzichte van West-Nederland beduidend hoger. De werkloosheidskans voor allochtone mannelijke en vrouwelijke schoolverlaters is in 1996 ruwweg 14 procentpunt hoger in Noord-Nederland. In 2001 is de kans op werkloosheid alsnog 10 procentpunt hoger in Noord-Nederland voor beide groepen schoolverlaters. Voor autochtone mannelijke en vrouwelijke schoolverlaters is de werkloosheidskans in Noord-Nederland ongeveer 10 procentpunt hoger in 1996 en 5 procentpunt hoger in 2001 dan in West-Nederland.

6.5 Conclusie

In dit hoofdstuk zijn de werkloosheidskansen van laagopgeleiden geschat op basis van een logistisch regressiemodel. De resultaten ondersteunen de beschrijvende analyse van de arbeidsmarktkansen en risico's in de voorgaande hoofdstukken. De kans op werkloosheid is groter voor allochtonen, vrouwen, jongeren en laagopgeleiden. Uit de regressies blijkt eveneens dat van de laagopgeleiden mensen met een *VMBO Natuur en Techniek* diploma de beste kansen op werk hebben. Daarnaast verschilt de werkloosheidskans per regio: zoals reeds in hoofdstuk 5 bleek, is de kans op werkloosheid in Noord-Nederland hoger. Verder wordt gevonden dat de conjunctuur een significant effect heeft op de werkloosheid. In de regressies liggen de omslagpunten een jaar later dan in de voorafgaande analyse. Dit kan verklaard worden door de weging en aggregatie van de data. De regressie-analyse heeft ook twee nieuwe inzichten opgeleverd. In de eerste plaats hebben vrouwelijke allochtone schoolverlaters een kleinere kans op werkloosheid dan mannelijke allochtone schoolverlaters. Voor de rest van de allochtone beroepsbevolking geldt dit niet. Het is dus met name de jongere generatie allochtone vrouwen die het relatief goed doet op de arbeidsmarkt. In de tweede plaats is de kans op werkloosheid in West-Nederland significant lager dan elders, wanneer rekening wordt gehouden met alle andere factoren die werkloosheid bepalen.

7 Conclusie

Over de tijdsperiode 1996-2003 zijn de effecten van de conjunctuur op de arbeidsmarktpositie zeer goed waar te nemen. Voor de gehele beroepsbevolking (ongeacht opleidingsniveau) is een daling zichtbaar in de werkloosheid tot 2001. Vanaf 2001 stijgt de werkloosheid als gevolg van de economische neergang. De werkloosheid onder laagopgeleiden blijft hoger dan voor hoogopgeleiden. Tevens is de arbeidsmarktpositie van laagopgeleiden relatief gevoelig voor de conjunctuurcyclus in verhouding tot de positie van hoogopgeleiden. Dit geldt overigens niet voor de gehele beroepsbevolking met een *VMBO* opleiding. Vooral de beroepsbevolking met een *VMBO Economie* diploma is sterk afhankelijk van de economische conjuncturele situatie. Het effect van de conjunctuur op de arbeidsmarktpositie van de beroepsbevolking met een *VMBO Natuur en Techniek* diploma is van een meer graduele aard. In zoverre lijken de kansen op behoud van een baan of het vinden van een nieuwe baan gedurende de conjunctuurcyclus beter voor de personen met een *VMBO Natuur en Techniek* diploma. De beroepsbevolking met een *VMBO Economie* achtergrond lijkt echter een zwakkere positie te hebben op de arbeidsmarkt.

Maar de conjunctuur is niet alleen verantwoordelijk voor de arbeidsmarktpositie van laagopgeleiden. De Nederlandse economie is ook onderhevig aan een toenemende mate van tertiaïrisering. Voor de laagopgeleiden is het effect hiervan terug te zien in de verschuivingen in de werkgelegenheidsstructuur. Traditionele sectoren zoals de *Landbouw en Visserij*, de *Industrie* en *Transport en Communicatie* verliezen aandeel in de totale werkgelegenheid. De dienstensectoren worden daarentegen steeds belangrijker. De werkgelegenheidsaandelen zijn onder andere gestegen in de *Kwartaire dienstverlening* en in de *Horeca en Zakelijke dienstverlening*. De kansen op de arbeidsmarkt zullen vanwege de tertiaïrisering van de Nederlandse economie derhalve ook vooral te vinden zijn in de dienstensectoren, waarbij vooral de twee bovengenoemde sectoren positief opvallen. Zeker ook omdat tijdens de economische recessie vanaf 2001 het werkgelegenheidsaandeel van deze sectoren nog verder is gestegen. In de *Landbouw en Visserij* sector en de *Industrie* zal echter mogelijk het risico om werkloos te worden verder kunnen toenemen.

Daarnaast verschillen de kansen en risico's voor laagopgeleiden per regio in Nederland. In Noord-Nederland is de werkloosheid onder personen met een *Basisonderwijs*- en *VMBO* diploma hoger dan het geval is voor Zuid- en Oost-Nederland. De verschillen in werkloosheid van de beroepsbevolking tussen regio's zijn kleiner naarmate personen hoger opgeleid zijn. Wanneer rekening gehouden wordt met alle andere factoren die werkloosheid bepalen, is de kans op werkloosheid in West-Nederland significant lager dan in andere regio's.

In het rapport zijn drie risicogroepen nader onderzocht, vrouwen, allochtonen en jongeren. Zoals bleek hebben vrouwen nog steeds een achterstand op de

arbeidsmarkt. De kans op werkloosheid onder laagopgeleide vrouwen is groter dan voor mannen.

Ook allochtonen worden geconfronteerd met een achterstand. De werkloosheid is voor deze groep substantieel hoger dan voor autochtonen. Daarnaast zijn allochtonen ook nog eens sterk vertegenwoordigd in de *Industrie*, waarvoor het werkgelegenheidsaandeel daalt. Echter, hoewel de werkgelegenheidsstructuur verandert voor de allochtonen, dient wel te worden gezegd dat een grote concentratie blijft bestaan in de sectoren waarin zij van oudsher vertegenwoordigd zijn. De daling in het werkgelegenheidsaandeel voor de *Industrie* komt immers ten gunste van die in de *Horeca en Zakelijke dienstverlening*. Opvallend is dat vrouwelijke allochtone schoolverlaters een kleinere kans op werkloosheid hebben dan mannelijke allochtone schoolverlaters. Voor de rest van de allochtone beroepsbevolking geldt dit niet.

De derde risicogroep zijn de jongeren. Hoewel de werkgelegenheid van de jongere leeftijdscategorieën zich meer concentreert in de dienstensectoren in verhouding tot oudere categorieën, is de werkloosheid onder deze groep hoger en is het effect van de conjunctuur op de werkloosheid groter. Mogelijke verklaringen zijn het gebrek aan werkervaring en het feit dat jongere werknemers, in tegenstelling tot oudere werknemers, nog niet aanmerking komen voor vervroegde uitredingsregelingen. Ofwel oudere werknemers verdwijnen van de arbeidsmarkt, terwijl voor jongere werknemers niets anders rest dan werkloosheid. Vooral schoolverlaters worden geconfronteerd met een volatiele en conjunctuurgevoelige werkloosheid. In het bijzonder schoolverlaters met een *VMBO Theorie* diploma zijn een potentiële risicogroep, aangezien de werkloosheid stijgt vanaf 1998. Maar vooral de laagopgeleide allochtone schoolverlaters lopen een extreem hoog risico op werkloosheid. Uit de analyse volgt dat de werkloosheid onder allochtone schoolverlaters substantieel hoger is dan voor autochtone schoolverlaters. Daarnaast is de arbeidsmarktpositie van allochtone schoolverlaters bijzonder gevoelig voor de conjunctuur. Terwijl tijdens de hoogconjunctuur de werkloosheid onder allochtonen 3 procentpunt hoger was dan voor autochtonen, bedroeg dit verschil tijdens de recessie meer dan 10 procentpunt.

Bij een beleid gericht op deze risicogroepen is het van vitaal belang dat rekening wordt gehouden met de ontwikkelingen in de werkgelegenheidsstructuur. Allereerst is de oplopende werkloosheid van *VMBO Theorie* schoolverlaters een zorgwekkende ontwikkeling. *VMBO Theorie* schoolverlaters zouden meer gestimuleerd kunnen worden om verder door te leren. Ten tweede zouden *VMBO* opleidingen zich sterker kunnen gaan richten op de diensteneconomie en minder op de traditionele sectoren. Laagopgeleide schoolverlaters maken immers de meeste kans op een baan in de dienstensectoren, terwijl deze kans afneemt in de *Landbouw en Visserij sector* en de *Industrie*. Een derde aanbeveling is dat vooral het *VMBO Natuur en Techniek* onderwijs gestimuleerd dient te worden. De werkloosheid onder de beroepsbevolking en schoolverlaters met deze opleiding is relatief laag en stabiel gedurende de conjunctuurencyclus tussen 1996-2003. Vooral deze groep kan rekenen op de beste kansen op de arbeidsmarkt. Verder zou specifiek aandacht moeten worden

geschonken aan Noord-Nederland, waar de werkloosheid onder laagopgeleiden relatief hoog is ten opzichte van de andere regio's. Tenslotte blijkt dat de problemen bij de huidige generatie allochtone schoolverlaters vooral bij de allochtone mannelijke schoolverlaters liggen. Beleid gericht op de emancipatie van allochtone meisjes zal daarom minder effectief zijn, uit het oogpunt van de arbeidsmarkt, dan beleid gericht op de sociale dynamiek van allochtone jongens.

Literatuurlijst

Blau, P.M en O.D. Duncan. 1967, *The American occupational structure*, New York: Wiley and Sons.

Börsch-Supan, A., 2000, 'Education and its double-edged impact on mobility', *Economics of Education Review*, 1990, vol. 9, issue 1, pages 39-53.

Ehrenberg, R.G., en Smith, 1998, R.S., *Modern labor economics: Theory and public policy*, 3rd ED., Scott Foresman, Massachusetts.

Essen, G., Josten, E. en H. Meihuizen, 2004, 'Arbeid in zorg en welzijn, Integrerend OSA-rapport 2004', *OSA-publicatie ZW59*, Tilburg.

Euwals, R., van Vuuren, D., en R. Wolthoff, 2004, 'Prepensioen en arbeidsparticipatie ouderen', *CPB Memorandum*, Den Haag.

Gautier, P.A., van den Berg, G.J., van Ours, J.C. en G. Ridder, 2002, 'Worker turnover at the firm level and crowding out of lower educated workers', *European Economic Review*, Vol. 46 (2002) 523-538.

Centraal Planbureau, 2002, *Centraal Economisch Plan 2002*, Den Haag.

Greenwell, L. and V.L. Bengtson. 1997, 'Geographical distance and contact between middle-aged children and their parents: The effects of social class over 20 years', *Journal of Gerontology* 52B: S13-S26.

Litwak, E. 1960a, 'Geographic mobility and extended family cohesion', *American Sociological Review* 25:385-394.

Marey, P. en A. de Grip, 2000, 'Ontwikkelingen in de werkgelegenheid naar beroep tot 2001', In: *Kennis en economie 2000*, CBS, Voorburg.

Rauch J.,E., 1991, 'Reconciling the pattern of trade with de patterns of migration', *American Economic Review* 81, 775-796.

Salverda, W., 1992, *Youth unemployment: Dynamics of the Dutch labour market*, Groningen.

Sociaal en Cultureel Planbureau, (2002), *Sociaal en Cultureel Rapport 2002, De kwaliteit van de quartaire sector*, Den Haag.

Theeuwes, J.J.M., M. en Zijl, 'Arbeidsparticipatie van ouderen', *OSA-publicatie A181*, Tilburg.

Teulings C.N., 1993, 'The Diverging Effects of the Business Cycle on the Expected Duration of Job-Search', *Oxford Economic Papers*, New Series, Vol. 45, No.3 (Jul., 1993), 482-500.

Vlasblom, J.D., Grip, A. de, en J. van Loo, 1997, *Arbeidsmarktperspectieven voor meisjes en allochtonen*, ROA-R-1997/9, Maastricht.

Wildasin, D.E., 2000, 'Labor-Market Integration, Investment in Risky Human Capital and Fiscal Competition', *American Economic Review*, Vol. 90, No. 1, 73-95.

Statistische Bijlage

Tabel A.1: Werkloosheid beroepsbevolking naar opleidingsniveau in percentages, 1996-2002

	1996	1997	1998	1999	2000	2001	2002
Basisonderwijs	14,3	13,4	11,2	8,1	6,7	5,8	6,9
VMBO	8,4	7,7	6,4	5,0	4,3	4,4	4,9
HAVO / VWO	9,6	8,6	5,9	6,3	4,9	4,0	4,8
MBO	5,2	4,3	3,4	2,9	2,5	2,1	2,9
HBO/ WO	4,7	3,9	2,8	2,3	2,3	2,0	2,7
Gemiddelde	6,8	5,9	4,6	3,8	3,3	3,0	3,6

Bron: CBS (EBB)

Tabel A.2: Werkloosheid VMBO beroepsbevolking naar opleidingscategorie in percentages, 1996-2002

	1996	1997	1998	1999	2000	2001	2002
VMBO Landbouw en Techniek	4,8	4,0	6,7	2,7	2,2	2,2	2,7
VMBO Theorie	9,6	8,5	7,4	5,2	5,4	5,1	5,8
VMBO Economie	11,7	10,4	7,5	5,8	5,4	5,9	6,3
VMBO Verzorging	12,9	12,8	9,7	9,9	6,3	6,8	6,6

Bron: CBS (EBB)

Tabel A.3: Werkloosheid beroepsbevolking naar opleidingsniveau en geslacht in percentages, 1996-2002

Mannen	1996	1997	1998	1999	2000	2001	2002
Basisonder-wijs	11,4	10,5	9,0	6,0	5,2	5,1	5,8
VMBO	5,6	4,8	4,3	3,0	2,7	3,2	3,4
HAVO/VWO	8,8	7,3	4,8	5,7	4,0	3,2	3,7
MBO	3,2	2,6	1,9	1,7	1,4	1,3	2,1
HBO/WO	3,6	2,8	2,0	1,8	1,9	1,5	2,5
Gemiddelde	4,8	4,0	3,2	2,6	2,3	2,2	2,9
Vrouwen							
Basisonder-wijs	20,2	19,3	15,5	12,4	9,5	7,1	8,9
VMBO	13,0	12,1	9,6	8,1	6,9	6,3	7,0
HAVO/VWO	10,6	10,1	7,2	6,9	6,0	5,0	6,2
MBO	8,4	6,8	5,7	4,5	4,1	3,3	3,9
HBO/WO	6,3	5,6	4,1	3,2	2,9	2,8	2,9
Gemiddelde	9,8	8,6	6,8	5,5	4,8	4,1	4,6

Bron CBS (EBB)

Tabel A.4: Werkloosheid beroepsbevolking naar opleidingsniveau en etniciteit in percentages, 1996-2002

Allochtonen	1996	1997	1998	1999	2000	2001	2002
Basisonderwijs	28,6	25,2	23,3	16	13,4	10,5	9,5
VMBO	20,2	21,1	16,6	12,4	12,1	11,7	12,6
HAVO/VWO	20,1	22,5	12,0	17,8	10,7	7,9	9,7
MBO	14,5	11,6	8,6	9,8	5,5	5,5	6,4
HBO/WO	10,9	10,2	8,0	7,3	7,5	3,9	8,1
Gemiddelde	19,9	18,5	14,7	12,3	9,8	8,4	9,2
Autochtonen							
Basisonderwijs	11,0	10,7	8,3	6,0	5,1	4,6	6,1
VMBO	7,6	6,7	5,5	4,4	3,7	3,7	4,1
HAVO/VWO	8,4	6,9	5,2	5,0	4,2	3,6	4,2
MBO	4,9	4,0	3,2	2,6	2,4	1,9	2,7
HBO/WO	4,6	3,8	2,8	2,2	2,2	2,0	2,5
Gemiddelde	6,0	5,1	4,0	3,2	2,9	2,6	3,2

Bron: CBS (EBB)

Tabel A.5: Werkloosheid beroepsbevolking naar opleidingsniveau en leeftijd in percentages, 1996-2002

		1996	1997	1998	1999	2000	2001	2002
Jonger dan 29	Basisonderwijs	21,7	17,8	14,3	12,5	8,6	9,7	12,8
	VMBO	8,6	7,4	7,0	5,3	5,2	6,3	6,1
	HAVO/WVO	8,5	9,2	6,2	6,2	5,7	3,6	7,6
	MBO	5,3	3,6	2,7	2,7	2,3	2,0	3,5
	HBO/WO	7,9	5,2	3,4	2,7	3,8	2,3	4,1
Tussen 29 en 49	Basisonderwijs	13,7	14,3	11,7	7,8	7,1	5,4	6,2
	VMBO	7,6	6,9	5,6	4,2	4,0	3,6	4,6
	HAVO/WVO	10,3	8,6	5,5	6,5	4,3	4,1	3,5
	MBO	5,4	4,6	3,9	3,0	2,6	2,2	2,8
	HBO/WO	3,9	3,7	2,7	2,1	1,9	2,0	2,3
Ouder dan 50	Basisonderwijs	8,2	7,2	6,9	4,9	4,4	4,0	4,6
	VMBO	6,1	5,1	4,7	2,4	2,5	2,2	2,6
	HAVO/WVO	9,4	6,8	7,5	5,5	5,4	4,8	3,3
	MBO	4,5	4,4	3,0	2,8	2,5	1,9	2,3
	HBO/WO	3,7	3,3	2,4	2,9	2,3	2,0	2,6

Bron: CBS (EBB)

Tabel A.6: Werkgelegenheid beroepsbevolking naar bedrijfsector per opleiding in percentages, 1996-2002

Opleiding	Bedrijfsector	1996	1997	1998	1999	2000	2001	2002
Basisonderwijs	Landbouw en visserij	4,8	5,3	4,9	4,2	4,2	3,6	3,5
	Industrie	27,0	25,8	25,3	28,6	25,2	24,1	24,6
	Energie	0,5	0,6	0,8	0,9	0,5	0,4	0,3
	Bouw en Onroerend goed	10,5	11,3	11,4	10,9	11,4	10,8	10,9
	Handel en Reparatie	17,7	16,4	17,4	15,8	17,0	17,5	17,9
	Transport en Communicatie	9,5	9,2	9,5	7,7	8,3	9,1	8,2
	Bank en Verzekeringswezen	0,9	0,8	0,6	0,9	0,8	1,0	1,0
	Horeca en Zakelijke dienstverlening	14,6	15,3	15,4	16,4	16,3	15,9	17,1
	Kwartaire dienstverlening	7,6	8,1	7,7	7,5	8,5	9,0	8,7
	Overheid en onderwijs	5,3	4,8	4,6	4,3	4,2	4,8	4,9
	Overig	1,6	2,4	2,5	2,8	3,5	3,9	2,9
VMBO Theorie	Landbouw en visserij	3,2	3,3	2,8	2,2	3,6	2,4	2,2
	Industrie	18,7	17,9	17,8	17,5	17,2	16,1	15,0
	Energie	0,4	0,8	0,6	0,6	0,5	0,4	0,8
	Bouw en Onroerend goed	6,0	6,2	6,0	5,7	5,4	5,5	5,8
	Handel en Reparatie	20,7	21,3	20,1	21,0	24,4	20,9	21,9
	Transport en Communicatie	8,7	9,0	8,0	10,0	8,2	8,0	9,1
	Bank en Verzekeringswezen	4,6	4,3	5,4	4,7	4,9	5,5	4,9
	Horeca en Zakelijke dienstverlening	15,4	14,0	15,2	14,6	14,6	16,6	18,6
	Kwartaire dienstverlening	9,8	10,1	10,7	10,3	9,7	11,2	10,6
	Overheid en onderwijs	10,7	10,6	10,8	10,6	8,7	9,8	8,4
	Overig	1,6	2,6	2,6	2,8	2,9	3,6	2,7
VMBO Landbouw en Techniek	Landbouw en visserij	9,2	9,6	8,3	7,4	8,1	6,1	6,9
	Industrie	27,2	27,1	26,6	25,2	27,6	25,8	24,5
	Energie	1,1	0,6	1,0	0,7	0,6	0,8	0,5
	Bouw en Onroerend goed	20,7	20,7	21,4	22,2	20,9	24,1	23,1
	Handel en Reparatie	13,5	13,0	14,6	14,2	14,1	13,2	15,0
	Transport en Communicatie	12,7	11,8	12,1	12,7	12,1	11,8	11,1
	Bank en Verzekeringswezen	0,4	0,3	0,4	0,2	0,4	0,4	0,5
	Horeca en Zakelijke dienstverlening	6,6	6,9	6,7	7,5	7,6	8,2	8,3
	Kwartaire dienstverlening	2,3	2,1	2,2	2,2	2,5	3,1	2,6
	Overheid en onderwijs	5,1	6,0	5,2	5,1	4,0	4,8	4,9
	Overig	1,3	2,0	1,5	2,4	2,1	1,8	2,5
VMBO Economie	Landbouw en visserij	2,4	1,9	2,7	2,0	1,7	1,8	2,5
	Industrie	17,3	16,8	16,9	17,4	15,0	16,1	17,1
	Energie	0,5	0,9	1,1	0,1	0,2	0,4	0,6
	Bouw en Onroerend goed	4,7	3,9	3,6	3,4	3,1	6,5	4,5
	Handel en Reparatie	28,4	26,7	27,1	27,0	29,8	25,4	26,9
	Transport en Communicatie	6,4	7,4	9,5	8,7	7,7	6,7	9,6
	Bank en Verzekeringswezen	2,7	4,0	3,8	4,1	2,2	3,3	2,4
	Horeca en Zakelijke dienstverlening	18,2	20,2	17,5	19,9	19,4	20,0	20,2

	Kwartaire dienstverlening	9,2	8,1	9,3	8,8	11,1	10,4	7,4
	Overheid en onderwijs	8,7	7,7	6,6	6,5	7,3	7,7	6,8
	Overig	1,3	2,5	1,7	2,1	2,6	1,5	2,0
VMBO Verzorging	Landbouw en visserij	8,1	6,5	6,6	5,9	7,5	6,2	5,0
	Industrie	13,4	14,5	13,3	12,8	13,5	11,1	13,8
	Energie	0,3	0,1	0,1	0,2	0,2	0,3	
	Bouw en Onroerend goed	1,8	1,7	2,2	2,3	1,3	1,6	2,1
	Handel en Reparatie	25,7	24,7	22,0	24,3	23,1	21,1	22,8
	Transport en Communicatie	2,3	3,1	4,4	4,2	4,0	3,7	3,1
	Bank en Verzekeringswezen	1,2	1,9	2,0	2,4	1,2	1,4	0,9
	Horeca en Zakelijke dienstverlening	18,5	17,4	18,4	19,2	19,4	18,8	19,9
	Kwartaire dienstverlening	21,2	23,1	24,4	22,0	22,4	27,3	26,1
	Overheid en onderwijs	4,9	4,7	4,2	4,1	4,6	6,1	4,6
	Overig	2,7	2,2	2,4	2,5	2,9	2,4	1,7
Havo / VWO	Landbouw en visserij	1,4	1,4	1,4	1,8	1,6	1,1	1,3
	Industrie	11,0	12,7	13,5	12,6	12,4	10,6	10,5
	Energie	0,7	0,3	0,8	0,6	0,4	0,8	0,6
	Bouw en Onroerend goed	3,4	4,6	3,2	2,8	4,0	4,0	3,3
	Handel en Reparatie	19,0	17,3	16,6	17,3	15,8	18,0	14,7
	Transport en Communicatie	8,6	8,1	8,5	9,3	8,5	8,8	8,3
	Bank en Verzekeringswezen	10,9	10,1	10,0	9,6	8,4	9,4	9,3
	Horeca en Zakelijke dienstverlening	19,7	20,7	20,8	20,8	25,3	21,5	25,4
	Kwartaire dienstverlening	10,5	10,4	9,6	9,0	10,7	11,0	11,0
	Overheid en onderwijs	12,4	11,6	12,5	12,3	9,5	10,9	11,9
	Overig	2,5	2,9	3,0	3,8	3,4	3,9	3,6
MBO Landbouw en Techniek	Landbouw en visserij	8,2	7,3	7,1	6,6	6,4	6,1	6,8
	Industrie	25,9	26,2	25,1	25,3	24,4	24,6	23,7
	Energie	2,2	2,4	2,2	1,8	2,0	1,6	1,7
	Bouw en Onroerend goed	16,5	16,8	17,1	17,7	18,0	18,3	17,7
	Handel en Reparatie	14,7	13,8	14,5	13,4	14,5	14,8	14,0
	Transport en Communicatie	8,0	7,5	7,5	7,9	7,3	7,1	6,9
	Bank en Verzekeringswezen	0,8	1,0	0,7	0,9	0,9	1,2	0,9
	Horeca en Zakelijke dienstverlening	7,7	8,2	9,2	9,2	9,5	9,4	9,4
	Kwartaire dienstverlening	2,5	2,9	2,8	3,2	3,3	3,3	3,5
	Overheid en onderwijs	12,3	12,2	12,0	12,1	11,7	11,9	13,1
	Overig	1,3	1,8	1,7	1,8	2,1	1,8	2,4
MBO Economie	Landbouw en visserij	2,0	2,0	1,6	2,1	1,7	1,6	1,8
	Industrie	15,2	13,6	14,1	13,8	12,9	13,3	12,4
	Energie	1,0	0,8	1,0	0,6	0,7	0,6	0,7
	Bouw en Onroerend goed	5,6	5,7	6,4	6,1	5,5	5,4	5,9
	Handel en Reparatie	36,8	35,0	33,9	32,2	33,0	30,3	30,8
	Transport en Communicatie	9,9	10,1	11,1	10,4	10,3	10,5	9,1
	Bank en Verzekeringswezen	12,1	11,0	11,1	11,8	12,0	11,9	10,5
	Horeca en Zakelijke dienstverlening	25,0	24,1	24,7	25,5	25,0	25,6	26,4
	Kwartaire dienstverlening	13,3	14,0	13,8	13,2	15,0	14,8	16,8

	Overheid en onderwijs	11,4	12,4	11,5	11,0	10,9	10,9	9,7
	Overig	2,0	2,5	2,5	2,8	2,8	2,9	3,4
MBO dienstverlening en Gezondheidszorg	Landbouw en visserij	1,6	1,7	1,5	1,6	1,5	1,4	1,5
	Industrie	4,4	4,5	4,3	4,6	3,8	4,2	4,1
	Energie	0,2	0,1	0,2	0,2	0,1	0,1	0,1
	Bouw en Onroerend goed	1,1	1,1	1,3	1,4	1,6	1,2	1,4
	Handel en Reparatie	9,9	9,6	9,8	10,3	10,3	9,9	10,1
	Transport en Communicatie	2,2	1,9	1,8	2,6	2,3	2,1	2,3
	Bank en Verzekeringswezen	6,3	6,5	5,6	5,4	5,7	5,3	4,5
	Horeca en Zakelijke dienstverlening	16,2	15,9	16,2	16,6	17,3	16,0	15,4
	Kwartaire dienstverlening	49,3	49,9	50,7	49,1	49,2	50,3	52,2
	Overheid en onderwijs	8,0	7,6	7,2	6,7	6,8	8,2	6,7
	Overig	0,8	1,2	1,3	1,5	1,2	1,3	1,7
HBO / WO Landbouw en Techniek	Landbouw en visserij	1,8	1,4	1,4	1,6	1,1	1,6	1,6
	Industrie	21,0	18,9	18,4	17,3	17,0	16,4	16,8
	Energie	2,5	3,1	2,1	2,3	2,0	1,8	2,5
	Bouw en Onroerend goed	4,7	4,5	4,8	4,8	5,8	5,5	6,2
	Handel en Reparatie	7,1	7,2	6,7	7,5	6,3	5,5	5,5
	Transport en Communicatie	6,0	5,8	5,5	4,2	5,7	5,8	4,8
	Bank en Verzekeringswezen	2,6	2,8	3,0	2,6	3,1	3,3	3,7
	Horeca en Zakelijke dienstverlening	22,6	24,8	25,5	26,6	26,0	27,5	25,8
	Kwartaire dienstverlening	9,4	9,5	10,6	11,0	11,2	10,6	9,8
	Overheid en onderwijs	20,9	19,7	19,7	19,4	19,4	18,3	20,0
	Overig	1,4	2,3	2,5	2,6	2,3	3,7	3,4
HBO / WO Economie	Landbouw en visserij	0,3	0,4	0,4	0,5	0,5	0,3	0,3
	Industrie	11,3	11,4	11,2	10,3	11,2	10,3	10,0
	Energie	0,9	1,1	0,9	0,8	0,9	0,5	0,9
	Bouw en Onroerend goed	3,8	3,0	3,3	3,9	4,0	3,9	4,3
	Handel en Reparatie	11,9	11,1	11,1	10,5	9,7	11,0	10,4
	Transport en Communicatie	5,5	4,8	4,8	5,2	5,3	5,3	5,0
	Bank en Verzekeringswezen	11,4	11,8	11,9	13,6	12,3	12,7	12,3
	Horeca en Zakelijke dienstverlening	28,6	28,0	28,9	28,0	29,4	28,1	26,2
	Kwartaire dienstverlening	6,6	7,1	6,9	6,5	7,2	7,2	7,9
	Overheid en onderwijs	18,3	19,2	18,3	18,0	15,9	18,0	20,1
	Overig	1,4	2,3	2,2	2,7	3,7	2,7	2,7
HBO / WO Onderwijs en Sociaal-cultureel	Landbouw en visserij	0,3	0,3	0,4	0,3	0,2	0,3	0,3
	Industrie	4,5	4,6	4,4	4,2	4,1	4,5	3,9
	Energie	0,3	0,2	0,2	0,3	0,3	0,2	0,3
	Bouw en Onroerend goed	1,0	1,1	0,7	1,1	1,1	1,3	0,7
	Handel en Reparatie	3,6	3,9	3,6	3,8	3,7	4,1	3,3
	Transport en Communicatie	1,8	1,9	1,6	1,7	2,1	2,0	1,6
	Bank en Verzekeringswezen	1,9	1,8	2,0	2,2	2,0	2,0	1,9
	Horeca en Zakelijke dienstverlening	11,2	11,4	11,2	12,7	12,9	12,4	13,1

HBO / WO Paramedisch	Kwartaire dienstverlening	22,8	25,0	24,1	22,5	23,9	23,4	22,6
	Overheid en onderwijs	51,4	47,8	49,5	48,7	47,5	47,4	50,2
	Overig	1,3	2,1	2,2	2,4	2,3	2,4	2,1
	Landbouw en visserij	0,2	0,3	0,4		0,1	0,0	0,2
	Industrie	2,1	1,9	2,2	1,1	1,5	1,0	2,5
	Energie	0,2	0,1	0,1		0,2		
	Bouw en Onroerend goed	0,3	0,0	0,3	0,0	0,5	0,3	
	Handel en Reparatie	3,9	3,3	3,6	3,9	4,3	3,3	4,4
	Transport en Communicatie	0,5	0,4	0,5	0,4	0,4	1,1	0,4
	Bank en Verzekeringswezen	0,5	1,1	0,6	0,3	0,7	0,7	0,3
	Horeca en Zakelijke dienstverlening	2,6	2,2	2,5	2,3	2,3	3,4	4,3
	Kwartaire dienstverlening	82,0	82,8	82,0	84,5	82,3	82,7	80,2
	Overheid en onderwijs	6,8	6,9	6,8	6,9	6,6	6,9	6,1
	Overig	0,9	1,1	1,1	0,5	1,1	0,6	1,6

Bron: CBS (EBB)

Tabel A.7: Werkgelegenheid beroepsbevolking per bedrijfssector naar opleiding en etniciteit in percentages, 1996-2002

Etniciteit	Bedrijfssector	1996	1997	1998	1999	2000	2001	2002
Allochtonen	Landbouw en visserij	3,4	2,4	4,4	3,1	4,4	3,8	2,7
	Industrie	33,7	27,9	29,0	28,9	28,2	23,5	25,4
	Bouw en Onroerend goed	2,8	5,2	5,1	3,6	5,4	5,1	4,1
	Handel en Reparatie	12,8	12,0	13,9	17,3	14,2	13,8	16,7
	Transport en Communicatie	7,1	5,8	6,0	4,6	8,1	5,7	6,9
	Bank en Verzekeringswezen	1,0	1,3	1,8	1,7	0,6	1,9	1,2
	Horeca en Zakelijke dienstverlening	22,5	23,9	23,1	22,3	20,7	26,1	25,6
	Kwartaire dienstverlening	8,7	11,1	8,0	8,9	9,9	9,2	8,2
	Overheid en onderwijs	5,8	5,8	5,3	5,0	4,1	5,6	5,8
	Overig	2,2	4,6	3,3	4,5	4,6	5,4	3,3
Autochtonen	Landbouw en visserij	6,2	6,2	5,4	4,8	5,3	4,1	4,4
	Industrie	22,0	21,8	21,1	21,6	21,1	20,2	19,7
	Bouw en Onroerend goed	11,9	11,7	11,9	12,1	11,4	12,6	12,4
	Handel en Reparatie	19,6	19,2	19,3	18,8	20,5	19,0	20,0
	Transport en Communicatie	9,5	9,5	9,8	10,0	8,9	9,2	9,1
	Bank en Verzekeringswezen	1,9	2,0	2,3	2,2	2,0	2,3	2,0
	Horeca en Zakelijke dienstverlening	12,4	12,3	12,5	13,3	13,4	13,2	14,5
	Kwartaire dienstverlening	8,1	8,2	9,0	8,4	8,8	10,2	9,6
	Overheid en onderwijs	6,9	7,0	6,7	6,5	5,8	6,6	5,9
	Overig	1,6	2,1	2,0	2,4	2,7	2,6	2,4

Bron: CBS (EBB)

Tabel A.8: Werkloosheid schoolverlaters naar opleidingsniveau in percentages, 1996-2003

	1996	1997	1998	1999	2000	2001	2002	2003
VMBO	13,1	6,2	4,4	4,3	4,3	6,1	5,1	8,9
HAVO/VWO	12,7	3,9	4,1	1,1	1,9	2,7	6,7	15,8
MBO	7,6	4,3	2,6	1,7	1,8	2	3	4,4
HBO	6,5	4,3	3,2	2,4	2,8	2,5	2,9	5,1
WO	4,9	2,4	2,9	2,4	2,1	2,6	2,7	5,1
Gemiddelde	8,7	4,6	3,2	2,4	2,5	2,8	3,4	5,7

Bron: ROA (SIS)

Tabel A.9: Werkloosheid schoolverlaters naar opleidingscategorie in percentages, 1996-2003

	1996	1997	1998	1999	2000	2001	2002	2003
VMBO Theorie	9,9	7,7	1,1	3	4,9	6,7	7,4	14,5
VMBO Natuur en Techniek	12,1	1,2	2,7	2,4	3,9	3,2	2,2	4,5
VMBO Economie	17,1	13,2	6,9	7,3	4,6	8,5	8,9	11,3
VMBO Verzorging	16,7	12,4	9,2	7,0	9,5	12,0	11,8	11,6
HAVO / VWO ^a	12,7	3,9	4,1	1,1	1,9	2,7	6,7	15,8
MBO Natuur en Techniek	6,9	2,9	1,5	1,1	1,4	1,4	2,5	3,7
MBO Economie	7,7	5,6	2,5	1,8	2,9	3,5	4,7	7,2
MBO Dienstverlening en gezondheidszorg	8,3	4,4	3,9	2,4	1,3	1,5	2,4	3,2
HBO / WO Natuur en Techniek	5,9	3,1	2	1,8	1,8	2	3,3	5,7
HBO / WO Economie	3,9	2,4	1,7	1,3	1,8	2,2	2,8	5,1
HBO / WO Onderwijs en Sociaal cultureel	8,9	6	5,1	3,6	3,7	3,1	3,1	5,5
HBO / WO Paramedisch	4,9	4,5	1,9	2,4	2,3	1,9	1,6	2,9

Bron: ROA (SIS)

a: In 2000 zijn er te weinig respondenten met een *HAVO/VWO* achtergrond. Derhalve wordt de gemiddelde werkloosheid van 1999 en 2001 als proxy gebruikt voor de werkloosheid in 2000.

Tabel A.10: Werkloosheid schoolverlaters naar opleidingscategorie en geslacht in percentages, 1996-2003.

Mannen	1996	1997	1998	1999	2000	2001	2002	2003
VMBO Theorie	6,4	10,9	2,5	2,0	4,9	7,7	3,6	18,3
VMBO Natuur en techniek	12,4	0,4	2,1	2,1	3,1	2,8	1,6	3,9
VMBO Economie	17,6	10,2	6,6	6,2	4,7	8,5	8,0	8,0
VMBO Verzorging	26,4		6,4					
HAVO/VWO	12,9	1,8	5,1	2,9		5,9	4,7	15,7
MBO Natuur en techniek	6,7	2,3	1,2	1,0	1,1	1,1	2,2	3,3
MBO Economie	9,3	6,0	2,3	2,4	3,4	4,0	4,4	5,7
MBO Dienstverlening en gezondheidszorg	8,5	6,8	4,8	1,9	0,6	2,7	1,0	5,6
HBO/WO Natuur en Techniek	5,7	2,9	1,7	1,6	1,6	1,7	3,2	5,8
HBO/WO Economie	4,2	2,3	1,7	1,3	1,8	2,3	2,7	5,2
HBO/WO Onderwijs en sociaal cultureel	8,0	7,0	5,7	4,0	3,7	3,4	3,5	5,9
HBO/WO Paramedisch	4,8	4,1	1,6	1,8	2,4	1,3	1,5	3,6
Vrouwen								
VMBO Theorie	13,0	5,6	0,1	3,4	4,5	5,6	11,4	10,8
VMBO Natuur en techniek	9,3	9,5	8,0	5,3	11,7	7,1	7,8	12,6
VMBO Economie	16,8	16,3	7,0	8,0	4,5	8,6	10,3	14,8
VMBO Verzorging	14,9	14,5	9,6	7,7	3,5	12,1	2,9	12,1
HAVO/VWO	12,7	5,0	3,6			1,4	9,2	15,9
MBO Natuur en techniek	7,8	6,3	3,8	2,2	3,7	3,9	4,6	6,0
MBO Economie	6,8	5,4	2,6	1,4	2,7	3,3	4,9	8,3
MBO Dienstverlening en gezondheidszorg	8,3	4,1	3,7	2,5	1,5	1,3	2,7	2,7
HBO/WO Natuur en Techniek	7,3	4,1	3,0	3,0	2,4	3,4	3,5	5,9
HBO/WO Economie	3,3	2,5	1,6	1,4	1,7	2,1	2,8	5,0
HBO/WO Onderwijs en sociaal cultureel	9,2	5,7	4,9	3,4	3,7	3,0	2,9	5,4
HBO/WO Paramedisch	4,9	4,6	2,0	2,5	2,2	2,1	1,6	2,7

Bron: ROA (SIS)

Tabel A.11: Werkloosheid schoolverlaters naar opleidingsniveau en etniciteit in percentages, 1996-2003

	1996	1997	1998	1999	2000	2001	2002	2003
Allochtonen								
VMBO	31,1	28,4	8,1	9,5	6,0	8,1	19,6	26,2
MBO	22,4	13,2	5,4	4,7	4,7	7,3	6,6	7,4
HBO	16,2	7,7	6,8	3,5	3,9	3,8	4,6	9,0
WO	8,3	4,5	5,5	1,9	2,1	2,8	1,9	9,4
Gemiddelde	23,5	17,8	6,0	4,8	4,4	6,3	7,9	13,2
Autochtonen								
VMBO	12,1	5,3	4,2	3,8	4,2	5,8	3,9	6,7
MBO	7,3	4,0	2,5	1,4	1,6	1,4	2,8	4,1
HBO	6,3	4,2	2,9	2,4	2,7	2,4	2,8	4,9
WO	4,9	2,4	3,0	2,4	2,2	2,7	2,8	4,9
Gemiddelde	8,3	4,3	3,0	2,2	2,4	2,5	3,1	5,0

Bron: ROA (SIS)

Tabel A.12: Werkgelegenheid schoolverlaters naar bedrijfsector per opleiding in percentages, 1996-2003

Opleiding	Bedrijfsector	1996	1997	1998	1999	2000	2001	2002	2003
VMBO Theorie	Landbouw en visserij	3,5	0,0	1,7	1,6	2,6	3,6	1,5	2,6
	Industrie	16,9	9,4	9,6	6,5	5,3	4,1	9,0	5,0
	Energie	0,7	0,0	1,6	0,0	0,0	0,0	0,8	0,0
	Bouw en onroerend goed	9,8	6,8	5,4	4,3	5,6	6,9	6,0	6,0
	Handel en reparatie	35,0	30,1	35,0	25,4	25,3	25,2	28,8	27,0
	Transport en communicatie	5,4	2,9	5,1	9,8	7,9	6,0	3,0	2,4
	Bank- en verzekeringswezen	0,7	0,0	0,8	1,3	1,5	1,7	2,3	1,9
	Horeca en zakelijke dienstverlening	13,8	26,6	23,5	30,0	28,6	27,2	22,3	34,4
	Kwartaire dienstverlening	11,7	12,7	14,3	13,7	14,3	14,9	12,1	14,2
	Overheid en onderwijs	2,6	10,2	2,9	4,4	7,3	10,1	14,1	5,0
Overig	0,0	1,3	0,0	3,0	1,7	0,3	0,0	1,5	
VMBO Natuur en techniek	Landbouw en visserij	3,8	3,3	3,5	5,0	3,7	4,6	6,5	5,8
	Industrie	18,3	20,9	17,6	24,6	17,8	19,2	15,5	14,9
	Energie	0,0	1,0	0,0	0,0	0,0	0,2	0,5	0,4
	Bouw en onroerend goed	30,2	37,4	40,5	37,8	34,4	33,6	33,4	41,9
	Handel en reparatie	19,8	20,0	18,4	9,8	28,6	18,8	22,9	18,1
	Transport en communicatie	7,8	6,2	5,8	1,9	5,8	4,5	6,7	5,6
	Bank- en verzekeringswezen	1,2	0,0	0,0	0,1	0,1	0,1	0,0	0,0
	Horeca en zakelijke dienstverlening	11,7	7,6	3,4	4,1	4,2	10,9	6,3	6,2
	Kwartaire dienstverlening	1,2	0,5	1,4	0,7	1,2	1,0	1,8	2,1
	Overheid en onderwijs	4,9	1,1	5,0	1,8	1,9	3,8	2,6	2,9
Overig	1,0	1,9	4,3	14,3	2,4	3,3	3,8	2,1	
VMBO Economie	Landbouw en visserij	0,0	0,0	0,9	2,4	2,3	1,7	0,3	3,3
	Industrie	6,5	13,8	14,2	5,4	8,3	10,5	8,0	4,3

	Energie	0,0	0,0	0,0	0,0	0,1	0,0	0,0	0,0
	Bouw en onroerend goed	0,3	0,1	2,0	0,4	4,8	2,5	3,4	3,2
	Handel en reparatie	45,1	35,2	47,4	30,1	42,3	33,1	27,8	35,0
	Transport en communicatie	3,4	0,0	5,5	2,4	5,0	0,9	3,8	1,6
	Bank- en verzekeringswezen	1,3	0,0	0,0	0,1	2,8	2,1	0,2	1,1
	Horeca en zakelijke dienstverlening	31,9	40,8	15,3	27,7	19,1	29,7	41,0	28,2
	Kwartaire dienstverlening	2,0	6,6	6,7	2,9	5,7	8,6	4,2	9,7
	Overheid en onderwijs	6,4	1,8	7,0	6,4	8,0	8,0	10,0	6,8
	Overig	3,2	1,7	1,0	22,2	1,5	2,8	1,2	6,9
VMBO Verzorging^a	Landbouw en visserij	0,0	1,5	3,5	3,2	1,6	0,4	1,8	0,0
	Industrie	7,2	6,5	11,1	9,3	8,4	8,4	4,1	3,7
	Energie	-	-	-	-	-	-	-	-
	Bouw en onroerend goed	0,0	3,0	0,0	1,0	2,2	0,2	0,0	0,0
	Handel en reparatie	34,1	39,1	39,2	25,6	31,8	34,3	26,1	31,9
	Transport en communicatie	3,2	3,0	2,1	2,7	0,0	9,8	2,8	0,0
	Bank- en verzekeringswezen	-	-	-	-	-	-	-	-
	Horeca en zakelijke dienstverlening	35,5	33,9	25,2	26,7	33,9	20,5	23,4	21,3
	Kwartaire dienstverlening	17,6	11,5	9,1	11,9	20,4	22,5	38,2	42,1
	Overheid en onderwijs	2,4	0,0	2,9	1,5	0,0	3,6	1,2	0,0
	Overig	0,0	1,5	6,9	18,2	1,6	0,2	2,4	0,9
HAVO/VWO	Landbouw en visserij	1,5	2,2	4,5	0,9	1,4	1,8	0,0	3,8
	Industrie	4,6	5,7	10,0	9,4	8,7	8,0	8,7	3,5
	Energie	0,0	0,3	0,0	0,0	0,0	0,0	1,6	0,5
	Bouw en onroerend goed	1,9	3,3	6,5	6,7	4,0	1,3	2,6	1,2
	Handel en reparatie	31,8	24,0	17,6	22,6	17,8	12,9	21,8	24,4
	Transport en communicatie	5,5	5,6	10,5	8,9	7,5	6,1	0,0	3,0
	Bank- en verzekeringswezen	6,0	5,4	4,3	4,3	7,0	9,7	4,6	4,8
	Horeca en zakelijke dienstverlening	27,9	20,7	31,3	21,3	20,4	19,4	28,4	25,3
	Kwartaire dienstverlening	15,6	23,8	12,2	11,4	18,2	25,1	15,8	20,0
	Overheid en onderwijs	4,5	8,4	3,1	5,3	10,4	15,5	15,3	12,2
	Overig	0,6	0,5	0,0	9,2	4,6	0,0	1,4	1,4
MBO Natuur en techniek	Landbouw en visserij	10,5	6,4	8,7	4,3	5,1	5,4	7,1	8,0
	Industrie	26,4	26,7	23,6	15,2	22,5	18,0	15,0	16,8
	Energie	1,1	1,8	1,1	0,7	1,3	1,7	0,8	0,6
	Bouw en onroerend goed	17,7	22,9	21,2	25,6	35,1	32,0	38,8	37,3
	Handel en reparatie	17,3	18,4	16,4	11,1	12,9	16,7	18,9	19,5
	Transport en communicatie	4,3	4,8	5,8	5,3	6,4	7,1	4,2	5,0
	Bank- en verzekeringswezen	0,5	0,1	0,5	0,3	0,3	0,4	0,3	0,1
	Horeca en zakelijke dienstverlening	10,9	9,6	10,6	6,2	8,0	10,5	6,7	6,0
	Kwartaire dienstverlening	4,2	2,7	5,0	2,7	2,6	3,4	2,6	2,3
	Overheid en onderwijs	5,4	3,9	5,6	2,8	3,8	3,1	4,1	4,0
	Overig	1,8	2,7	1,5	25,8	2,1	1,7	1,5	0,4
MBO Economie	Landbouw en visserij	0,7	0,4	1,6	0,3	0,1	0,5	1,0	1,8
	Industrie	9,7	10,0	9,9	9,7	10,5	11,2	10,2	10,1
	Energie	0,4	0,3	0,4	0,2	0,3	0,3	0,9	0,2

	Bouw en onroerend goed	3,9	3,2	3,9	2,6	3,5	3,5	3,4	2,5
	Handel en reparatie	34,0	39,4	33,6	25,4	38,4	40,0	33,6	43,5
	Transport en communicatie	9,5	7,3	9,2	6,1	7,7	5,1	7,6	8,2
	Bank- en verzekeringswezen	8,8	12,2	12,5	7,7	8,6	8,9	7,8	7,8
	Horeca en zakelijke dienstverlening	19,2	15,7	17,8	12,8	17,5	18,3	19,4	14,2
	Kwartaire dienstverlening	3,9	2,6	4,2	2,4	4,8	4,9	7,0	5,4
	Overheid en onderwijs	8,5	6,4	6,3	3,0	7,2	6,6	7,9	5,5
	Overig	1,3	2,5	0,5	29,8	1,4	0,8	1,2	1,0
MBO Dienstverlening en gezondheidszorg	Landbouw en visserij	0,3	0,3	0,4	0,0	0,0	0,3	0,2	0,1
	Industrie	3,8	3,0	3,3	1,6	2,5	1,6	0,5	1,2
	Energie	0,1	0,0	0,0	0,1	0,1	0,0	0,0	0,0
	Bouw en onroerend goed	0,6	0,6	0,6	0,3	0,3	0,5	0,4	0,2
	Handel en reparatie	14,3	13,4	12,7	7,8	7,5	7,5	5,5	4,2
	Transport en communicatie	1,3	1,8	1,1	1,1	0,8	1,1	0,4	0,3
	Bank- en verzekeringswezen	0,5	0,7	1,5	0,7	1,1	1,1	0,5	0,1
	Horeca en zakelijke dienstverlening	20,8	18,4	22,4	16,5	24,3	24,7	24,1	17,2
	Kwartaire dienstverlening	53,0	56,6	51,8	43,4	59,0	59,4	64,2	74,4
	Overheid en onderwijs	4,9	3,9	5,0	2,8	2,8	3,5	3,5	2,0
	Overig	0,5	1,3	1,1	25,7	1,5	0,3	0,7	0,3
HBO / WO Natuur en techniek	Landbouw en visserij	2,0	2,3	1,2	1,6	1,6	1,6	1,0	1,4
	Industrie	26,1	20,7	19,4	18,2	18,6	17,4	15,9	15,6
	Energie	2,1	2,1	1,7	1,4	1,9	1,3	1,7	2,0
	Bouw en onroerend goed	7,8	9,0	8,0	7,7	8,5	7,9	7,7	7,3
	Handel en reparatie	6,2	4,8	3,9	2,8	3,1	3,5	4,5	4,5
	Transport en communicatie	4,4	5,9	4,9	6,1	5,0	6,1	3,2	3,5
	Bank- en verzekeringswezen	2,6	3,1	2,7	2,2	2,4	2,5	2,5	2,2
	Horeca en zakelijke dienstverlening	32,8	36,8	35,6	37,4	37,1	35,2	36,7	32,1
	Kwartaire dienstverlening	6,7	6,3	8,1	7,5	7,7	9,5	10,1	11,0
	Overheid en onderwijs	8,3	7,8	13,8	12,7	13,3	13,5	15,5	18,4
	Overig	1,0	1,4	0,7	2,3	0,8	1,5	1,0	2,1
HBO / WO Economie	Landbouw en visserij	0,3	0,3	0,4	0,3	0,3	0,2	0,3	0,3
	Industrie	14,4	12,5	9,8	10,5	11,0	10,8	8,9	9,7
	Energie	0,7	0,7	0,6	0,4	1,1	0,9	1,1	1,6
	Bouw en onroerend goed	4,3	3,7	2,4	2,7	2,9	2,3	2,6	2,5
	Handel en reparatie	13,2	12,3	8,4	6,9	7,7	7,8	8,6	11,0
	Transport en communicatie	5,9	6,4	5,5	7,3	6,9	6,7	4,9	6,2
	Bank- en verzekeringswezen	18,3	20,4	17,9	17,7	15,9	13,9	14,7	11,3
	Horeca en zakelijke dienstverlening	32,7	33,5	38,7	37,5	38,8	37,9	36,6	35,3
	Kwartaire dienstverlening	3,6	3,3	3,5	3,1	3,3	4,4	5,2	4,5
	Overheid en onderwijs	5,8	5,7	12,0	11,8	10,8	13,4	15,6	16,1
	Overig	0,9	1,1	0,8	2,0	1,2	1,8	1,5	1,5
HBO / WO Onderwijs en Sociaal-cultureel	Landbouw en visserij	0,1	0,1	0,0	0,1	0,1	0,1	0,1	0,1
	Industrie	3,4	3,7	5,0	4,5	4,8	4,1	3,1	3,0

	Energie	0,2	0,3	0,2	0,3	0,3	0,1	0,2	0,2
	Bouw en onroerend goed	0,5	0,6	0,7	0,6	0,9	0,8	0,6	0,9
	Handel en reparatie	2,4	2,4	2,6	2,2	2,6	2,5	2,6	2,8
	Transport en communicatie	2,0	1,9	2,5	2,4	3,0	2,3	1,7	1,3
	Bank- en verzekeringswezen	2,3	2,4	2,8	2,8	2,1	2,2	1,5	1,3
	Horeca en zakelijke dienstverlening	10,6	12,6	18,5	16,9	16,4	15,1	13,1	10,8
	Kwartaire dienstverlening	24,0	21,6	26,5	24,2	26,6	28,0	26,9	28,6
	Overheid en onderwijs	40,2	44,2	40,0	44,0	42,8	43,6	48,3	49,3
	Overig	14,1	10,1	1,2	1,9	0,5	1,1	2,0	1,6
HBO / WO Paramedisch	Landbouw en visserij	0,2	0,2	0,0	0,1	0,0	0,0	0,0	0,0
	Industrie	2,0	1,6	1,9	1,9	2,1	1,6	1,6	1,8
	Energie	0,0	0,0	0,0	0,0	0,0	0,0	0,0	0,0
	Bouw en onroerend goed	0,0	0,0	0,1	0,2	0,2	0,3	0,0	0,0
	Handel en reparatie	1,4	1,8	2,7	4,6	3,6	2,9	2,6	2,9
	Transport en communicatie	0,6	0,5	0,3	0,3	0,2	0,4	0,1	0,3
	Bank- en verzekeringswezen	0,4	0,4	0,3	0,5	0,3	0,6	0,3	0,1
	Horeca en zakelijke dienstverlening	1,4	2,5	2,2	2,0	1,9	3,2	1,9	1,3
	Kwartaire dienstverlening	91,0	89,1	84,3	84,6	84,7	83,8	88,1	86,9
	Overheid en onderwijs	2,6	3,1	4,9	5,2	6,6	6,0	4,8	5,5
	Overig	0,3	0,8	3,2	0,8	0,4	1,3	0,6	1,1

Bron: ROA (SIS)

a: Er zijn geen gegevens van de werkgelegenheid van *VMBO Verzorging* schoolverlaters in de sectoren *Energie en Bank en Verzekeringswezen*.

Tabel A.13: Werkloosheid beroepsbevolking per regio naar opleidingsniveau in percentages, 1996-2002

		1996	1997	1998	1999	2000	2001	2002
Basisonderwijs	Noord Nederland	16,3	17,1	13,7	10,6	8,0	7,2	11,4
	Oost Nederland	12,6	12,0	9,2	7,4	5,9	5,2	7,5
	West Nederland	15,2	13,3	11,9	8,4	6,7	5,8	6,3
	Zuid Nederland	13,3	13,4	10,5	6,9	6,7	5,8	5,6
VMBO	Noord Nederland	10,6	8,8	9,0	8,6	6,0	5,8	7,3
	Oost Nederland	7,5	7,0	5,4	4,5	3,7	4,5	4,0
	West Nederland	8,7	8,4	6,7	4,4	4,7	3,9	5,1
	Zuid Nederland	8,4	7,3	5,7	5,3	4,2	4,7	4,8
MBO	Noord Nederland	6,8	5,6	4,2	4,8	3,5	2,8	3,9
	Oost Nederland	5,5	4,4	3,4	2,6	2,7	2,2	2,8
	West Nederland	5,0	4,0	3,4	2,7	2,4	1,9	2,8
	Zuid Nederland	5,0	4,6	3,3	2,7	2,2	2,3	2,9
HBO / WO	Noord Nederland	6,1	3,3	2,3	1,6	1,8	1,2	2,1
	Oost Nederland	2,6	2,5	1,9	1,9	1,5	1,3	1,6
	West Nederland	2,7	2,4	1,8	1,6	1,5	1,2	1,7
	Zuid Nederland	2,7	2,4	1,5	1,0	1,4	1,3	1,4

Bron: CBS (EBB)

Tabel A.14: Werkloosheidskans autochtone beroepsbevolking (30 jaar) in West-Nederland, naar geslacht en opleidingscategorie, 1996-2003^a

	1996	1997	1998	1999	2000	2001	2002	2003
Mannen								
Basisonderwijs	0,14	0,12	0,10	0,08	0,06	0,05	0,04	0,06
VMBO Theorie	0,10	0,08	0,07	0,05	0,04	0,03	0,03	0,04
VMBO Natuur en Techniek	0,07	0,06	0,04	0,04	0,03	0,02	0,02	0,03
VMBO Economie	0,11	0,09	0,07	0,06	0,04	0,03	0,03	0,04
VMBO Verzorging	0,11	0,09	0,07	0,06	0,04	0,03	0,03	0,04
Vrouwen								
Basisonderwijs	0,25	0,21	0,17	0,14	0,11	0,09	0,08	0,11
VMBO Theorie	0,20	0,17	0,14	0,11	0,08	0,07	0,07	0,08
VMBO Natuur en Techniek	0,13	0,11	0,09	0,07	0,05	0,04	0,04	0,05
VMBO Economie	0,20	0,17	0,14	0,11	0,08	0,07	0,07	0,08
VMBO Verzorging	0,20	0,17	0,14	0,11	0,08	0,07	0,06	0,08

a: De werkloosheidskans kan variëren tussen 0 en 1.

Tabel A.15: Werkloosheidskans beroepsbevolking (30 jaar) met een VMBO Economie diploma naar geslacht, etniciteit en regio, 1996-2003

	1996	1997	1998	1999	2000	2001	2002	2003
West-Nederland								
Allochtoon en man	0,34	0,30	0,25	0,21	0,16	0,13	0,13	0,16
Allochtoon en vrouw	0,36	0,30	0,25	0,21	0,16	0,13	0,13	0,16
Autochtoon en man	0,11	0,09	0,07	0,06	0,04	0,03	0,03	0,04
Autochtoon en vrouw	0,20	0,17	0,14	0,11	0,08	0,07	0,07	0,08
Noord-Nederland								
Allochtoon en man	0,47	0,42	0,36	0,31	0,24	0,20	0,20	0,24
Allochtoon en vrouw	0,49	0,44	0,38	0,33	0,26	0,22	0,21	0,26
Autochtoon en man	0,17	0,15	0,12	0,10	0,07	0,06	0,06	0,07
Autochtoon en vrouw	0,29	0,26	0,21	0,18	0,13	0,11	0,11	0,13

Tabel A.16: Werkloosheidskans autochtone schoolverlaters (16 jaar) in West-Nederland, naar geslacht en opleidingscategorie, 1996-2003

	1996	1997	1998	1999	2000	2001	2002	2003	2004
Mannen									
VMBO Theorie	0,11	0,08	0,06	0,05	0,05	0,05	0,05	0,09	0,10
VMBO Natuur en Techniek	0,09	0,07	0,05	0,04	0,04	0,04	0,04	0,07	0,08
VMBO Economie	0,15	0,11	0,08	0,07	0,07	0,07	0,07	0,07	0,12
VMBO Verzorging	0,12	0,09	0,07	0,06	0,06	0,06	0,06	0,06	0,10
Vrouwen									
VMBO Theorie	0,13	0,1	0,07	0,06	0,06	0,06	0,06	0,10	0,12
VMBO Natuur en Techniek	0,11	0,08	0,06	0,05	0,05	0,05	0,05	0,08	0,09
VMBO Economie	0,17	0,13	0,1	0,08	0,09	0,08	0,09	0,13	0,15
VMBO Verzorging	0,15	0,11	0,08	0,07	0,07	0,07	0,07	0,11	0,13

Tabel A.17: Werkloosheidskans schoolverlaters (16 jaar) met een *VMBO Economie* diploma naar geslacht, etniciteit en regio, 1996-2003

	1996	1997	1998	1999	2000	2001	2002	2003	2004
West-Nederland									
Allochtoon en man	0,34	0,27	0,21	0,18	0,19	0,18	0,19	0,28	0,31
Allochtoon en vrouw	0,30	0,24	0,18	0,15	0,17	0,16	0,16	0,25	0,28
Autochtoon en man	0,15	0,11	0,08	0,07	0,07	0,07	0,07	0,12	0,13
Autochtoon en vrouw	0,17	0,13	0,10	0,08	0,09	0,08	0,09	0,13	0,15
Noord-Nederland									
Allochtoon en man	0,49	0,40	0,32	0,28	0,30	0,28	0,30	0,41	0,45
Allochtoon en vrouw	0,44	0,36	0,29	0,25	0,27	0,25	0,26	0,37	0,41
Autochtoon en man	0,24	0,18	0,14	0,12	0,13	0,12	0,12	0,19	0,22
Autochtoon en vrouw	0,27	0,21	0,16	0,13	0,15	0,14	0,14	0,22	0,25

Colofon

'Kansen en risico's op de arbeidsmarkt voor laagopgeleiden' betreft de resultaten van een onderzoek dat is uitgevoerd in opdracht van het Centrum voor Werk en Inkomen (CWI) door het Researchcentrum voor Onderwijs en Arbeidsmarkt (ROA) te Maastricht.

Het onderzoek is uitgevoerd door

Philip Marley
Raymond Montizaan

Uitgave

CWI
Communicatie
Postbus 58191
1040 HD Amsterdam

Contactpersoon

Anske Bouman
Telefoon: 020 - 751 5042
E-mail: anske.bouman@cwinet.nl

Extra exemplaren kunt u bestellen bij

Pondres
o.v.v. bestelnummer CWI 231
Fax: 013-5953563
E-mail: cwi@pondres.nl

Alles uit deze uitgave mag worden overgenomen, echter uitsluitend met bronvermelding.

© CWI, Amsterdam